

Mehmet Akif Ersoy Üniversitesi
Eğitim Fakültesi Dergisi. Online Dergi, yıl:8, sayı:13, (2007.)

Özel Yetenek Sınavlarında Yerleştirmeye Esas Olan
Puan Ve Katsayıların Alan Ve Alan Dışından Gelen Adaylara Yansıması
(Karşılaştırmalı Durum Saptaması)

Yrd.Doç.Dr. Ahmet Serkan ECE*

ÖZET

Her yıl özel yetenek sınavlarına binlerce öğrenci girmektedir. Farklı liselerden ve/veya farklı alanlarından mezun olan bu adaylar sözü edilen sınavlarda alan ve alan dışı aday olarak tanımlanmakta ve bu farklılığa göre katsayılar uygulanmaktadır.

Bu araştırmada, özellikle eğitim fakültelerinin müzik eğitimi anabilim dallarında uygulanmakta olan özel yetenek sınavlarında yerleştirmeye esas olan ÖSS (Öğrenci Seçme Sınavı), AOBP (Ağırlıklı Ortaöğretim Başarı Puanı) ÖYSP (Özel Yetenek Sınav Puanı) ve bu puanlara ait katsayıların alan ve alan dışı mezun adaylara yansıması karşılaştırmalı olarak incelenmiştir. Genel tarama modelinin uygulandığı ve betimsel bir nitelik taşıyan araştırmada, toplam katsayılar incelendiğinde alan mezunu adayların avantajlı olduğu fakat alan dışı mezun adayların ise özellikle ÖSS ve AOBP de daha avantajlı bir durumda buldukları saptanmıştır. Elde edilen veriler doğrultusunda YÖK (Yüksek Öğretim Kurumu), MEB (Milli Eğitim Bakanlığı), alan ve alan dışı mezun adaylara da önerilerde bulunulmuştur.

Anahtar Sözcük: Özel Yetenek Sınavları, Yetenek Sınavları, Katsayılar, Alan Mezunları, AGSL (Anadolu Güzel Sanatlar Lisesi)

ABSTRACT

The Reflection of Points and Coefficients Taken as Criteria for Special Competence
Exams on the Candidates from and out of the Field
(Comparative Situation Determination)

Thousand of students enter special competence examinations every year. These candidates graduated from different high schools or/and from different fields are defined as “candidates from the field” and “candidates out of the field” in these aforocited examinations and different coefficients applied to the students according to this difference.

In this study, the reflection of OSS (Student Selection Examination), AOBP (weighted composite score), OYSP (Points of Special Competence Examination) points and their coefficients which are taken as the criteria in Special Competence Examinations on the graduate students from the field and out of the field in the exams conducted particularly at the Faculties of Education and Music Education Departments was investigated comparatively. It was found that the candidates from the field were more advantageous, but the candidates out of the field were more advantageous particularly in OSS and AOBP when the total coefficients were investigated in this descriptive study in which regular scanning model was applied. In the light of the data obtained, recommendations for YOK (The Higher Education Council), MEB (National Ministry of Education), candidates from and out of the field were suggested.

Key Words: Special Competence Examinations, Competence Examinations, Coefficients, Candidates from the Field, AGSL (Anatolian High School of Fine Arts).

1.GİRİŞ

Üniversitelerin özel yetenek gerektiren program uygulamakta olan bölümlerine; öğrenci alımları, özel yetenek sınavları ile gerçekleştirilmektedir. Bu sınavlar ve sonuçları her yıl yaz aylarında ve Üniversite Seçme Sınavının açıklanmasında sonra, özel yetenek gerektiren program bulunan fakülte, bölüm, anabilim dalı, yüksek okul vb. birimlerinin olduğu üniversitelerin kendi belirledikleri tarihte ve yine üniversitelerin kendileri tarafından yapılmakta ve açıklanmaktadır.

Antrenörlük Eğitimi, Beden Eğitimi ve Spor Öğretmenliği, Grafik Öğretmenliği, Mesleki Resim Öğretmenliği, Müzik Öğretmenliği, Resim İş Öğretmenliği, Rekreasyon, Seramik Öğretmenliği, Spor Yöneticiliği ve Spor Bilimleri gibi **eğitim programları** içeren bölüm veya anabilim dallarının yanında, ülkemizdeki tüm devlet konservatuvarları, güzel sanatlar fakülteleri ve bu fakültelerin tüm bölümlerinde, ayrıca

* Abant İzzet Baysal Üniversitesi Eğitim Fakültesi Güzel Sanatlar Eğitimi Bölümü Öğretim Üyesi
asece@hotmail.com , ece_a@ibu.edu.tr

Anadolu Güzel Sanatlar Liselerine öğrenci alımları da birbirine benzer isimlerde fakat “yetenek sınavları” ile gerçekleşmektedir.

Yetenek ölçümü yapılan bu sınavlarda, öğrenci alınacak bölümlerin özelliklerine göre farklılık gösteren uygulamalar gerçekleşmektedir. Hatta bu farklılık adayların müzikal ve işitsel yeteneğinin ölçülmesi aşamasında da kendini göstermektedir. Sözü edilen kurumlara öğrenci alımlarında uygulanan sınav ve yerleştirmede uygulanan katsayı çeşitliliği de bulunmaktadır.

Öğrenci Seçme ve Yerleştirme Merkezi (ÖSYM) puan ve katsayılardaki bu farklı uygulamaları dengeleyebilmek amacı ile son 5 yılın ÖSYM sınav ve yerleştirme kılavuzunda da yer aldığı gibi, Antrenörlük Eğitimi, Beden Eğitimi ve Spor Öğretmenliği, Grafik Öğretmenliği, Mesleki Resim Öğretmenliği, Müzik Öğretmenliği, Resim İş Öğretmenliği, Rekreasyon, Seramik Öğretmenliği, Spor Yöneticiliği ve Spor Bilimleri anabilim dalları için **eğitim programları ifadesini** kullanarak, bu programlara öğrenci alımları sırasında uygulanan puan ve katsayıları belli ölçülere bağlamıştır.

Yine ÖSYM yukarıda belirtilen eğitim programları dışında, bünyesinde özel yetenek programları bulunan birimlere öğrenci alım sınavında uygulanacak yetenek sınavlarındaki puan ve katsayı uygulamalarını; sınav aşamalarından katsayılara, ek puan uygulamalarından ÖSS taban başvuru puanlarının belirlenmesine kadar bütün aşamaları sınav uygulayan merkezlere bırakmıştır.

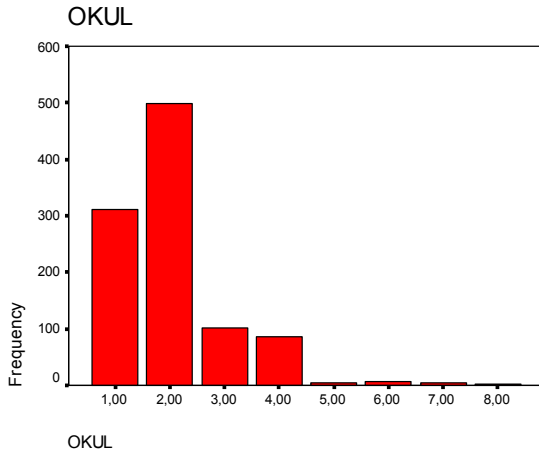
Özakay (2004, 7)’a göre ülkemizde, eğitim fakülteleri güzel sanatlar eğitimi bölümlerinde de uygulanan yerleştirmeye esas olacak puanlar / katsayılar ile konservatuvarlar ve güzel sanatlar fakültelerinde uygulanan puan ve katsayılar farklılık göstermektedir.

1.1 Müzik Özel Yetenek Sınavlarının Öğrenci Kaynağı

Ülkemizde özel yetenek sınavlarının öğrenci kaynakları, ortaöğretimin lise devresi olup, liselerin alan/kol değişikliğine ve yıllara göre değişiklik göstermektedir. İlk AGSL’rin açılmasından günümüze, bu liselerden mezun adayların yüksek öğretim kurumlarındaki özel yetenek sınavlarına müracaatları her yıl yeni açılan AGSL ve mezunları ile paralellik göstererek orantılı bir şekilde artmaktadır.

Bozkaya (2006)’ya göre, ...müzik öğretmenliği eğitimi veren kurumlarımız kontenjanları açısından hızla AGSL’leşmektedirler. %22,30-%93,95 arasında değişen bu oran %56,97 genel ortalama ile “kontenjanlardan yarından fazlasının AGSL çıkışlı öğrencilerden oluştuğu” görüntüsünü vermektedir.

Tablo 1 AİBÜ Eğitim Fakültesi GSEB Müzik Anabilim dalında uygulanan “Özel Yetenek Sınavları”na 2003/04, 2004/05, 2005/06 (son 3 yıl) yıllarında Müracaat Eden Adayların Mezun Oldukları Okul Dağılımları



Mezun olunan okullar	f	%
1.AGSL	310	30,5
2.Genel Liseler	499	49,1
3. Anadolu Liseleri	102	10,0
4. Meslek Liseleri*	85	8,4
5. Açık öğretim*	5	0,5
6. Yabancı Dil Ağır.Lise	7	0,7
7. İmam Hatip Lisesi	5	0,5
8. Diğer (çok prog.lise)	2	0,3
TOPLAM	1015	100,0

*Meslek liselerinin içerisine Ticaret Meslek Liseleri, Teknik Liseler ve Sağlık Meslek Liseleri, Açık Öğretim Fakülteler içerisine Meslek Yüksek Okulları da dahil edilmiştir.

Yukarıdaki örnek tablodan da anlaşılacağı gibi üniversitelerin müzik özel yetenek sınav kaynakları birbirinden farklı yapı ve özellik gösteren 8 ayrı lise türünden beslenmektedir. Yapılan sınavlara müracaat eden adayların %49,1’i Genel Liseler ve %30,5’i AGSL’den gelirken, çok küçük oranlarda diğer lise türlerinden gelen adaylarda bulunmaktadır.

Bu iki lise türünden müracaatların fazla olmasının nedeni; ülkemizde genel lise statüsündeki okulların fazla olması dolayısı ile fazla mezun vermelerinden, AGSL mezunlarının da okulların kuruluş amaçlarında ifade edildiği gibi “özel yetenek gerektiren yüksek öğretim programlarına hazırlanmalarını” dolayısı ile “yetenekleri doğrultusunda” eğitim almak istemelerinden kaynaklandığı biçiminde açıklanabilir.

1.2. Yerleřtirmeye Esas Olan Puanlar ve Bu Puanlara Ait Katsayılar

Arařtırmanın giriř bölümünde de ifade edildiđi gibi ÖSYM, özel yetenek gerektiren programları uygulamakta olan yüksek öğretim kurumlarının programlarını “Eđitim Programları” ve “Eđitim Programı Dıřında Özel Yetenek Gerektiren Programlar” olmak üzere iki gruba ayırmaktadır.

Eđitim Fakülteleri GSEB Müzik Eđitimi Anabilim Dallarındaki özel yetenek sınavları uygulama ařamasında üniversitelere göre farklılık gösterse de, sınav sonrasındaki puanlama ve yerleřtirme ařamaları aynıdır.

Özel Yetenek Gerektiren Eđitim Programları için (Müzik Öğretmenliđi) yerleřtirmeye esas olan puanlar ve bu puanların hesaplanması ařađıda belirtilmiřtir.

- 1- Özel Yetenek Sınavı Puanı – Standart Puan (ÖYSP-SP)
- 2- Ađırlıklı Ortaöđretim Bařarı Puanı (AOBP)
- 3- ÖSS Puanı (ÖSS-P)

Özel Yetenek Sınavlarına giren adayların yerleřtirme puanlarının hesaplanmasında, adaya ait ÖSS puan türlerinin en yükseđi alınmaktadır. Adayların yerleřtirme puanları hesaplanırken, mezun olduđu lise türlerine göre ařađıdaki katsayılar kullanılmaktadır.

a) Aday aynı alandan geliyorsa (Örneđin Müzik Öğretmenliđi programı için aday AGSL'nin müzik alanından geliyorsa)

Yerleřtirme Puanı : $(1 \times \text{ÖYSP-SP}) + (0,52 \times \text{AOBP}) + (0,36 \times \text{ÖSS})$

b) Aday diđer alanlardan geliyorsa (Örneđin Müzik Öğretmenliđi programı için aday genel lisenin sosyal bilimler alanında geliyorsa)

Yerleřtirme Puanı : $(1 \times \text{ÖYSP-SP}) + (0,16 \times \text{AOBP}) + (0,47 \times \text{ÖSS})$ (2005 ÖYSM Kılavuzu)

Yukarıda açıklanan işlemlerden sonra adayların yerleřtirme puanları belirlenir ve bu puanlar yüksek öğretim kurumunun öğrenci kontenjanına göre yukarıdan ařađıya sıralanarak asil ve yedek öğrenciler listelenir.

1.3. Arařtırmanın Amacı

Bu arařtırma, Müzik Eđitimi Anabilim Dallarında yapılan özel yetenek sınavlarında yerleřtirmeye esas olan puanlara ve uygulanan katsayılara ışık tutarak, bu puan ve katsayıların farklı liselerden (alan / kol) mezun olarak yetenek sınavlarına giren adayların yerleřtirme puanları üzerindeki yansımalarını ortaya çıkarmak, bu yansımaları mađduriyet olarak yařayan adaylara öneride bulunmak ve ek puan vb. beklentilerde olan bazı lise türlerinden mezun olan adayları aydınlatmak amacını tařımaktadır.

Bu amacı gerçekteřtirmek için ařađıdaki sorulara yanıt aranmaktadır.

1. Özel Yetenek sınavlarında “ek puan uygulaması” hangi durumlarda uygulanmaktadır?
2. Liselerin farklı alanlarından gelen öğrencilere, özel yetenek sınavlarında hangi katsayılar uygulanmaktadır?
3. “Özel Yetenek Sınavı”(ÖYS) ve elde edilen “sınav puanı”(ÖYSP) alandan ve alan dıřından gelen adaylara ne şekilde yansımaktadır?
4. Adayların “Orta Öğretim Bařarıları” ve Ađırlıklı Ortaöđretim Bařarı Puanları (AOBP) alandan ve alan dıřından gelen adaylara ne şekilde yansımaktadır?
5. Adayların “Öğrenci Seçme Sınavı” (ÖSS) puanları alandan ve alan dıřından gelen adaylara ne şekilde yansımaktadır?

2.YÖNTEM

2.1.Arařtırmanın Modeli

Yapılan arařtırma, “genel tarama” modelindedir. Arařtırma konusunun genişlemesine incelendiđi bu arařtırma ile Özel Yetenek Sınavlarında yerleřtirmeye esas olan puan ve katsayıların alan ve alan dıřından gelen adaylara yansımalarının karřılařtırmalı bir saptaması yapılmaktadır. Bu nedenle arařtırma betimsel bir nitelikte tařımaktadır.

2.2.Evren

Bu arařtırmanın çalıřma evrenini son 3 yılda (2003-2004, 2004-2005, 2005-2006) Abant İzzet Baysal Üniversitesi Eđitim Fakültesi Güzel Sanatlar Eđitimi Bölümü Müzik Eđitimi Anabilim Dalında uygulanmakta olan Yetenek Sınavına girmiř tüm adaylardan (1015) alan (AGSL, Genel ve Anadolu liselerinin müzik kolları) ve alan dıřı mezunlar (Genel, Anadolu Liseleri, İmam Hatip Liseleri, Meslek Liseleri, Çok programlı Liseleri ve Meslek Yüksek Okulları) oluřturmaktadır. Arařtırmada evrenin tamamına ulařılabileceđi için örneklem alınma yoluna gidilmemiřtir.

2.3.Verilerin Toplanması

Bu arařtırmanın nicel verileri için son üç yılda bölüm özel yetenek sınavlarına alan ve alan dıřından giren toplam 1015 adayın, özel yetenek sınav puanları (ÖYSP), Ađırlıklı Ortaöđretim Bařarı Puanları (AÖBP) ve Öğrenci Seçme Sınav Puanları (ÖSS) listelenmiř ve nicel veriler olarak kullanılmıřtır. Nitel veriler ise,

araştırma ile ilgili önceden yapılmış bilimsel yayınların ve araştırmaya kaynaklık edecek ilgili literatürün “kaynak tarama” yolu ile ayrıca AGSL öğretmen ve idarecileri ile bu kurumlarda öğrencilerin mezun aşamasına kadarki toplam ders yüklerinin belirlenmesi için yapılan görüşme yöntemi ile toplanması sonucu elde edilmiştir.

2.4.Verilerin İşlenmesi ve Çözülmesi

Elde edilen veriler Microsoft Office 2000-Excel Programı kullanılarak bilgisayar ortamına geçirilmiştir. Alandan ve alan dışından sınava gelen adayların puanları ve bu puanların ÖSS, AOBP ve ÖYSP (özel yetenek sınav puanları)’leri sonucu yerleştirmedeki sonuçları için, öğrenci seçme kılavuzunda yer alan hesaplamalar ve katsayılar yardımı ile puanları hesaplanmıştır. Bu işlem tüm adaylar için değil 1015 adayın ortalama ÖSS, AOBP ve ÖYSP’leri dikkate alınarak alan ve/veya alan dışından gelen adaylar için yapılmıştır. Son olarak analizler sonrasında elde edilen bulgular Microsoft Office 2000-Word Programında tablolaştırılmış ve sonuçlar, adayların yerleştirme puanlarına yansımalarını ifade etmek için yorumlanmıştır.

2.5.Konu İle İlgili Araştırmalar

Yapılan tarama sonrasında araştırma konusu ile I. derecede ilgili çalışma Bülent TULHA tarafından “ÖSYM’nin Yüksek Öğretim Programlarına Öğrenci Yerleştirme Sistemine Göre Anadolu Güzel Sanatlar Liselerinin Genel Liseleri Karşısındaki Mağduriyeti” isimli araştırma raporudur. Tulha çalışmasında, YÖK, MEB, ve ÖSYM başkanlığının yürüttüğü ortak çalışmalarda bir mesleğe yönelik program uygulayan liselerden mezun öğrencilerin kendi alanları ile ilgili tercih yaptıklarında bazı avantajlar sağlandığını ama bu avantajın AGSL öğrencileri için söz konusu olmadığını ifade ederek, AGSL öğrencilerinin genel liselerden gelen öğrenciler karşısındaki mağduriyetini sayısal veriler ile detaylandırmıştır.

Araştırma konusu ile ilgili diğer bir çalışma Erdem ÜNVER’in “Bir Yetenek Sınavının Ardından” isimli makalesidir. 2003 yılında (sayı:157) yayımlanan makalesinde Ünver, 2001-2002 yıllarında Niğde Üniversitesi Eğitim Fakültesi GSEB’de uygulanan resim yetenek sınavları sonucunda elde ettiği verileri irdelemiş ve değerlendirmiştir.

3. BULGULAR VE YORUM

3.1.Ek puan uygulaması

Özel Yetenek Sınavı uygulayan yüksek öğretim kurumlarında ek puan uygulaması ancak Eğitim Programları (Antrenörlük Eğitimi, Beden Eğitimi ve Spor Öğretmenliği, Grafik Öğretmenliği, Mesleki Resim Öğretmenliği, Müzik Öğretmenliği, Resim İş Öğretmenliği, Rekreasyon, Seramik Öğretmenliği, Spor Yöneticiliği ve Spor Bilimleri) dışında özel yetenek gerektiren programlara öğrenci alımı sırasında söz konusu olmaktadır.

Özel yetenek sınavı sonuçlarına göre öğrenci alan yüksek öğretim programları, belirleyecekleri bir yöntemle, yerleştirmede kullanacakları puanlara adayların ağırlıklı ortaöğretim başarı puanlarını katacaklar; bir mesleğe yönelik program uygulayan liselerden mezun olan adayların aynı alanda öğretim yapan bir programa yerleştirilmesi söz konusu olduğunda bu adayları ağırlıklı ortaöğretim başarı puanından hesaplanacak ek puan uygulamasından yararlandıracaklardır.Özel yetenek sınavları puanlarının içindeki ek puan ağırlığının ne olacağına yükseköğretim kurumları kendileri karar vereceklerdir.(2006 ÖYSM Kılavuzu)

Ülkemizde Alan Mezunları ise (Anadolu Güzel Sanatlar Liseleri), Özel Yetenek Sınavlarında Ek Puan Uygulamasından;

1) Özel yetenek sınavları için başvuru yaptıkları kurumların “Eğitim Programları” içerisinde yer almaları,

2) Anadolu Liseleri statüsünde yer almaları, (bir mesleğe yönelik program uygulayan liselerden olmamaları / Meslek Liseleri gibi) nedenlerden dolayı **yararlanamamaktadırlar.**

3.2 Katsayılar ve Avantajları

Alan Mezunları Aday : $(1 \times \text{ÖYSP-SP}) + (0,52 \times \text{AOBP}) + (0,36 \times \text{ÖSS-P})$

Alan Dışı Aday : $(1 \times \text{ÖYSP-SP}) + (0,16 \times \text{AOBP}) + (0,47 \times \text{ÖSS-P})$

(AOBP fark :0,36) (ÖSS fark :0,11)

Yerleştirmede kullanılan (ÖYSP-SP)’nin alan ve alan dışından gelen adaylar için katsayısı 1 (bir) ‘dir. Ağırlıklı Ortaöğretim Başarı puanı katsayılarında alan mezunları alan dışı mezunlara göre (0,36) puan avantajlılarken; Öğrenci seçme Sınavı Puanı katsayılarında alan dışı mezunlar, alan mezunlara göre (0,11) puan avantajlı durumda görünmektedirler.

Özel Yetenek Sınavlarında uygulanan katsayılar incelendiğinde alan mezunlarının ek puan uygulamasından yararlanamasa da sınavlarda uygulanan katsayılar ait toplamlara dikkat ettiğimizde bu toplamının $(0,52+0,36=0,88)$ alan mezunları için:0,88;alan dışı mezunlar için $(0,16+0,47=0,63)$ 0,63 olduğu ve bu iki alan arasındaki $(0,88-0,63=0,25)$ 0,25 farkın ise alan mezunlarına yönelik olduğudur.Katsayı toplamlarındaki bu farklılık alan mezunu adaylar için bir çeşit ek puan / avantaj şeklinde düşünülebilir.

3.3.Liselerdeki Alan Uygulamaları ve Özel Yetenek Sınavlarındaki Katsayı Değişimleri

Milli Eğitim Bakanlığı, ortaöğretimin lise devresinde öğrencilerin istedikleri alanda branşlaşmalarını sağlamak amacı ile liselerin farklı sınıflarında seçim yapılarak alan uygulamaları yapmalarına olanak sağlamaktadır. Genel Liselerde, Fen Liselerinde, Anadolu Öğretmen Liselerinde bu alanlar fen bilgisi alanı, Türkçe-matematik alanı, sosyal bilgiler alanı, yabancı dil alanı olarak belirlenirken; Sağlık Meslek Liselerinde laboratuvar, ortopedi, çevre sağlığı, tıbbi sekreterlik vb., diğer meslek liselerinde ise muhasebe, elektrik, banka, motor, dış ticaret, matbaacılık, vb. alanlar olarak saptanmıştır.

Özel yetenek sınavlarında tüm bu alanlardan mezun adayların başvuruları, **alan dışı** olarak kabul edilir ve yukarıda ifade edilen katsayılarla çarpılır. Eğer öğrenci liselerin (Genel veya Anadolu, Meslek, Öğretmen liselerinin) veya Konservatuvarların **Müzik/Sanat Alanı**'ndan geliyorsa, başvurusu **alandan** yapılmış olarak alınmakta ve farklı bir katsayı uygulanmaktadır. Bu durumda başvuran adaylar ile 4 yıl ağırlıklı olarak müzik alan dersleri alan ve yüksek öğretimde güzel sanatlar okumak amacı ile kendisine lise devresinde hedef belirleyip branş seçen AGSL öğrencilerine aynı katsayılar uygulanmaktadır.

3.4.Özel Yetenek Sınavlarında Yerleştirmeye Esas Olan Puan Türlerinin Alan ve Alan Dışından Gelen Adaylara Yansıması

3.4.1 Özel Yetenek Sınav Puanı (ÖYSP)

Alandan gelen adayların özel yetenek sınavlarına başvuru sayısı her yıl artmaktadır. **Alandan gelen** bu öğrenciler (AGSL mezunları), özel yetenek sınavlarına, yaşadıkları farklı problemleri taşımaktadırlar. Bunların ilki, adayın lise döneminde aldığı eğitim sırasında karşılaştığı problemlerdir.

AGSL mezunu adaylar 4 yıl süre ile müzik ağırlıklı eğitim almalarına rağmen öğretim programı, öğretmen eksikliği, liselere giriş yetenek sınavlarında başvuran aday azlığı, aile tutumu vb. sorunlar yaşamaktadırlar. Adaylar tüm bu problemler içerisinde yeterince dolu bir müzik eğitimi alamamalarına rağmen özel yetenek sınavlarının müziksel işitme (tek, çift, üç, dört ses; ezgi ve ritim tekrarı, dikte ve deşifre), çalgı ve ses sınavlarında iyi puanlar alabilmekte ve başarılı olabilmektedirler. Yukarıda sözü edilen problemleri fazlası ile yaşayan adaylar ise bu problemleri sınav kaygısı olarak taşımaktadırlar.

Okul değişkenine göre alan ve alandışı mezunların aynı sınav kaygısı taşıdıkları, fakat cinsiyet değişkenine göre kız öğrencilerin erkeklere göre daha çok sınav kaygısı yaşadığı belirlenmiştir(Sazak, Ece;2004).

Yine bu adaylar arasında, dört yıl ağırlıklı olarak müzik eğitimi almalarına rağmen düşük puan alan, hatta yapılan tüm sınav aşamalarında hiç puan alamayan AGSL mezunu adaylarda bulunmaktadır.

Her geçen yıl özel yetenek sınavları daha da zorlaşmakta ve özellikle alan dışından gelen adaylar için bu sınavlar aynı Öğrenci Seçme Sınavı (ÖSS) gibi uzun bir zaman diliminde ve alan uzmanlarının gözetiminde disiplinli ve daha iyi hazırlanılması (işitme/çalgı/ses alanlarında) gereken sınavlar haline gelmektedir. **Alan dışından** gelen adaylardan sınava yönelik bir çalışması olmayanlar düşük puanla sınavların 1.aşamalarında (eleme) elenmekteyken, sözü edilen çalışmaları yapan yetenekli ve istekli adaylar ise sınavlarda başarılı olabilmektedir.

1. Mevcut hesaplama sistemi içerisinde, yerleştirmeye esas olan puanlardan üçü de (ÖYSP, AOBP, ÖSS) aynı olan, alan ve alan dışı adayların yerleştirme puanlarının karşılaştırılması

	ÖYSP-SP	AOBP	ÖSS-P
Alan Mezunları (AGSL) Aday*	70	85	210
Alan Dışı Mezunları (Genel Lise) Aday	70	85	210

• Yukarıda örnek olarak alınan puanlar araştırmacının kendisinin de görev yaptığı Abant İzzet Baysal Üniversitesi Eğitim Fakültesi Güzel Sanatlar Eğitimi Böl. Müzik eğitimi Anabilim Dalında uygulanmakta olan ve son 3 yılda sınava giren 1015 adayın Özel Yetenek Sınav puanları (ÖYSP) ve Ağırlıklı Ortaöğretim Başarı Puanları (AOBP) dikkate alınarak verilmiştir.

Tablo 2 Özel Yetenek Puanları (ÖYSP- SP), Ağırlıklı Ortaöğretim Başarı Puanları (AOBP) ve Öğrenci Seçme Sınav Puanları (ÖSS-P) eşit Alan (AGSL) ve Alan Dışı (Genel Lise, vb.) Çıksılı Adayların Özel Yetenek Sınav Puanları (yerleştirme puanları)

Yerleştirmeye Esas Olan Puan ve Katsayılar							
	ÖYSP-SP		AOBP		ÖSS-P		YP
Alan mezunları için Katsayılar (AGSL)	(1 x ÖYSP-SP)	+	(0,52 x AOBP)	+	(0,36 x ÖSS-P)		
AGSL Mezunları	1 x 70	+	0,52 x 85	+	0,36 x 210	=	
	70	+	44,2	+	75,6	=	189,8
Alan dışı mezunlar için Katsayılar (Genel Lise)	(1 x ÖYSP-SP)	+	(0,16 x AOBP)	+	(0,47 x ÖSS-P)		
Genel lise Mezunları	1 x 70	+	0,16 x 85	+	0,47 x 210	=	

	70	+	13,6		98,7	=	182,3
--	----	---	------	--	------	---	--------------

Tablo 2’de görüldüğü gibi, tüm puanları eşit olan alan ve alan dışı adayların yerleştirme puanlarında, alan mezunlarının puanlarının yüksek olduğu dikkat çekmektedir. Bu puan farklılığının, alan mezunlarının toplam katsayılar bakımından 0,25 puan avantajlı olmasından kaynaklandığı söylenebilir.

2. Mevcut hesaplama sistemi içerisinde, yerleştirmeye esas olan puanlardan ikisi aynı (AOBP ve ÖSS) biri farklı (ÖYSP) olan, alan ve alan dışı adayların yerleştirme puanlarının karşılaştırılması

	<u>ÖYSP-SP</u>	<u>AOBP</u>	<u>ÖSS-P</u>
Alan Mezunu (AGSL) Aday	90	85	210
Alan Dışı Mezunu (Genel Lise) Aday	70	85	210

Tablo 3 Özel Yetenek Puanları (ÖYSP- SP) Farklı, Ağırlıklı Ortaöğretim Başarı Puanları (AOBP) ve Öğrenci Seçme Sınav Puanları (ÖSS-P) eşit Alan (AGSL) ve Alan Dışı (Genel Lise, vb.) Çıkmış Adayların Özel Yetenek Sınav Puanları (yerleştirme puanları)

Yerleştirmeye Esas Olan Puan ve Katsayılar							
	ÖYSP-SP		AOBP		ÖSS-P		YP
Alan mezunları için Katsayılar (AGSL)	(1 x ÖYSP-SP)	+	(0,52 x AOBP)	+	(0,36 x ÖSS-P)		
AGSL Mezunu	1 x 90	+	0,52 x 85	+	0,36 x 210	=	
	90	+	42,2	+	75,6	=	207,8
Alan dışı mezunlar için Katsayılar (Genel Lise)	(1 x ÖYSP-SP)	+	(0,16 x AOBP)	+	(0,47 x ÖSS-P)		
Genel lise Mezunu	1 x 70	+	0,16 x 85	+	0,47 x 210	=	
	70	+	13,6		98,7	=	182,3

Tablo 3’de görüldüğü gibi, alan mezunlarının (özellikle AGSL’ler) yetenek sınavlarından yüksek olması beklentisinden hareketle yapılan örneklem göz önüne alındığında, alan mezunları ile alan dışından mezun olan adaylar arasındaki yerleştirme puanlarındaki fark giderek açılmaktadır.

3.4.2. Ağırlıklı Ortaöğretim Başarı Puanı (AOBP)

Ortaöğretim Başarı Puanı adayların orta öğretimdeki başarı durumları göz önünde tutulmak suretiyle hesaplanan puandır. Lise 1.,2.,3.,4.sınıflarının yılsonu ortalamalarından her öğrencinin diploma notu hesaplanır. Son sınıf öğrencilerinin diploma notlarının toplamının öğrenci sayısına bölünmesiyle “okul ortalaması” oluşmaktadır. Ortaöğretim Başarı Puanı diploma notu değil, diploma notunun okul ortalamasına göre aldığı değerdir. OÖBP 50 ile 100 arasından değişen sayısal bir değerdir. Adayın diploma notu okul başarı ortalamasından büyük ise AOBP 100’e yaklaşır, küçük ise 50’ye yaklaşır. Ağırlıklı Ortaöğretim Başarı Puanı (AOBP) öğrencinin OÖBP’nin, mezun olduğu yılda okulun ÖSS’deki başarı ortalamalarına göre ağırlıklandırılmış şeklidir. Bu puan ÖSYM tarafından hesaplanır.(http://www.haydi.net)

3. Mevcut hesaplama sistemi içerisinde, yerleştirmeye esas olan puanlardan üçü de (ÖYSP, AOBP,ÖSS) aynı olan, alan ve alan dışı adayların yerleştirme puanlarının karşılaştırılması

	<u>ÖYSP-SP</u>	<u>AOBP</u>	<u>ÖSS-P</u>
Alan Mezunu (AGSL) Aday*	70	92	210
Alan Dışı Mezunu (Genel Lise) Aday	70	92	210

Tablo 4: Özel Yetenek Puanları (ÖYSP- SP), Ağırlıklı Ortaöğretim Başarı Puanları (AOBP) ve Öğrenci Seçme Sınav Puanları (ÖSS-P) eşit Alan (AGSL) ve Alan Dışı (Genel Lise, vb.) Çıkmış Adayların Özel Yetenek Sınav Puanları (yerleştirme puanları)

Yerleştirmeye Esas Olan Puan ve Katsayılar							
	ÖYSP-SP		AOBP		ÖSS-P		YP
Alan mezunları için Katsayılar (AGSL)	(1 x ÖYSP-SP)	+	(0,52 x AOBP)	+	(0,36 x ÖSS-P)		
AGSL Mezunu	1 x 70	+	0,52 x 92	+	0,36 x 210	=	
	70	+	47,84	+	75,6	=	193,44
Alan dışı mezunlar için Katsayılar (Genel Lise)	(1 x ÖYSP-SP)	+	(0,16 x AOBP)	+	(0,47 x ÖSS-P)		
Genel lise Mezunu	1 x 70	+	0,16 x 92	+	0,47 x 210	=	
	70	+	14,72		98,7	=	183,42

Tablo 4’de görüldüğü gibi, tüm puanları eşit olan alan ve alan dışı adayların yerleştirme puanlarında, alan mezunlarının puanlarının yüksek olduğu dikkat çekmektedir. Bu puan farklılığının, alan mezunlarının AOBP’deki 0,36 ‘lık katsayı avantajından kaynaklandığı söylenebilir. Bu avantaj, alan mezunlarının AOBP’lerinin düşmesi ile, alan dışı mezunlara doğru kaymaktadır.

Adayların AOBP’lerinin yüksek olması;

1. Adayların lise eğitimleri sırasında aldıkları notların (OÖBP) yüksek olmasına,
2. Adayların mezun oldukları liselerin ÖSS’deki başarı ortalamalarının yüksek olmasına,

bağlıdır.

Alan ve alan dışı adayların aldıkları ders ve ders saatlerinde farklılık bulunmaktadır. Alan mezunu adaylar (AGSL mezunları) teorik derslerin yanında, psikomotor davranışların ve öğrenimlerin yer aldığı pratik dersler de almaktadırlar. Bu durum alan dışı mezun adaylarda ya söz konusu değildir, ya da kimileri için değişik süreler ve düzensiz eğitim ortamları biçiminde isteğe bağlı olarak söz konusudur. Ayrıca alan mezunu adaylar lise eğitimleri sırasında, başarı notlarını etkileyecek, öğretim programı ve öğretmen yetersizlikleri, pratik derslerin uygulama aşamaları gibi problemlerde yaşamaktadırlar.

Günümüzde AGSL sayıları 55 dolayındadır. Yukarıda ifade edilen sorunları çok farklı oranlarda yaşayan özellikle büyük şehirlerin dışındaki okullardan mezun adayların OÖBP ile mezun oldukları okulların ÖSS’deki başarı sıralamaları/puanlarının farklılık gösterdiği söylenebilir. Dolayısı ile taşradaki bir AGSL mezunu ile büyük şehirlerdeki AGSL’lerden mezun olan adayların AOÖBP’da farklı olması beklenir. Bu durumun adayların özel yetenek sınavlarındaki başarı sıralamalarını tamamen etkileyeceği de ifade edilebilir.

AOBP yerleştirme ÖSS puanına belirli bir katsayı ile çarpılarak eklenmekte, böylece öğrencinin okul başarısı puana yansımaktadır. Sınav sisteminde yapılan son değişiklikle okul başarısının ÖSS puanına katkısı %8’den %18’e çıkarılmıştır.(http://www.fem.com.tr)

Hem alandan hem de alan dışından gelen tüm adaylar için ÖSYM tarafından belirlenen AOÖB puanları, özel yetenek sınavlarında alandan mezun adaylar için 0,52 ile alan dışından gelen adaylar için 0,16 ile çarpılmaktadır.

3.4.3.Öğrenci Seçme Sınavı (ÖSS)

Özel Yetenek Sınavlarında yerleştirme puanları üzerinde %45 oranla en yüksek yüzdelik ağırlığı bulunan puan, adayların ÖSS puanlarıdır. Bu puan hem alandan hem de alan dışından gelen adayların yerleştirmedeki sıralamalarını büyük oranda değiştirmektedir. ÖSS’yi sıra ile %35 yapılan Bilim Sınavı (Özel Yetenek Sınavı), %20 oranında ise AOBP takip etmektedir (Ece,Sazak;2006).

Öğrencilerin ÖSS puanları, lise eğitimleri sırasında aldıkları dersler, saatleri ve mezun oldukları alan/kollarda değişiklik göstermektedir.

Alandan gelen adaylar, özellikle AGSL’den mezun olan adaylar lise eğitimleri sırasında alan derslerinde yoğun bir programa girmektedirler. Özellikle 9. ve 10. sınıflarda alan dışı ortak ders saatleri fazla, alan ders saatleri az; 11.ve 12. sınıflarda ise alan dışı ortak ders saatleri azalırken alan ders saatleri artmaktadır.

Tablo 5: Ülkemizde Özel Yetenek Sınavlarında Müracaat Eden Farklı Lise Türlerinden ve Alanlardan Mezun Adayların Lise Eğitimleri Sırasında (9.10.11.12.sınıflarda) Aldıkları Ortak, Alan ve Toplam Ders Saatleri

LİSELER	9. SINIF			10. SINIF			11. SINIF			12. SINIF		
	O	A	T	O	A	T	O	A	T	O	A	T
Genel Liseler (Toplam) (fen bilimleri, sosyal bilimler,yabancı dil alanı)	29		30	14	12	30	11	15	30	6	17	30
Anadolu Liseleri (Toplam) (fen bilimleri, Türkçe-Matematik, Yabancı Dil alanı)	32		35	19	12	35	17	15	35	12	17	35
Anadolu Öğretmen Liseleri (fen bilimleri, sosyal bilimler, türkçe-matematik alanı)	32	3	36	10	21	36	12	22	36	7	22	36
ANADOLU GÜZEL SANATLAR LİSELERİ (Müzik , Resim alanı) Toplam	28	6	35*	20	8	35*	14	18	35*	9	19	35*
Fen Liseleri (Toplam)	33		35	12	18	35	14	18	35	9	20	35

O ORTAK DERSLER **A** ALAN DERSLERİ **T** TOPLAM DERS SAATLERİ

Tablo içerisinde belirtilmeyen fakat toplam ders saatleri içerisinde yer alan SEÇMELİ Dersler ve REHBERLİK Saatleri de (1 saat) bulunmaktadır.

*. Piyano, Çalgı, Bireysel Ses Eğitimi dersleri öğretmenle öğrencinin bire bir yaptığı “bireysel dersler”dir. Alan derslerinden grup derslerine Haftalık Ders Çizelgesine öncelik verilmek kaydıyla 10 saate kadar, bireysel derslere ise 6 saate kadar ilâve ders yapılır.

(tebliğler dergisi,2005)

Yukarıda yapılan açıklamadan hareketle araştırma için okul idarecileri ile yapılan görüşmeler sonrasında özel yetenek sınavlarına alandan gelen (özellikle AGSL) adayların lise eğitimleri sırasında haftada 35 + 5 toplam 40 saata yakın alan ve alan dışı ders aldıkları tespit edilmiştir.

Burada dikkat edilecek diğer bir nokta da, sınavlara alandan gelen adayların (AGSL), 20 Ağustos 1999 tarih ve 23792 sayılı Resmi Gazetede yayımlanan AGSL'lerin kuruluş ve amaçlarının açıklandığı 5.ve 6.maddelerde "özel yetenek gerektiren yüksek öğretim programlarına hazırlanmalarını sağlamak" ifadesinden hareketle branşlaşmaya giderek seçtikleri ve eğitim aldıkları okullarında ÖSS sınavına hazırlanmaları ile ilgili karşılaştıkları sorunlardır. Bu kurumlardan mezun olan adaylar; ortak derslerdeki (fizik, kimya ,biyoloji, Türk edebiyatı, din kült.,yabancı dil, matematik) saatlerinin az oluşu, alan derslerindeki (müziksel işitme okuma yazma, piyano, Türk ve Batı müziği çalgıları, koro ve orkestra vb.) saatlerinin de fazla oluşundan dolayı özellikle 4.sınıfta diğer tüm liselerdeki öğrenciler gibi tamamen dershanelere gitmektedirler. Daha önce de ifade edildiği gibi, ÖSS sınavının özel yetenek sınavlarındaki ağırlığı (%45) dikkate alındığında bu kurumlardaki öğrenciler hem ÖSS sınavında branşlaşmaları ile ilgili olarak ilgisiz sorularla karşı karşıya kalmakta; hem de araştırmanın **katsayılar ve avantajları** bölümünde ifade edilen 0,11 lik bir oranın alan dışından gelen adaylara avantaj sağlamasından dolayı mağdur duruma düşmektedirler.

Alan dışından gelen adaylar, özellikle de genel lise, fen ve anadolu liselerinin matematik, Türkçe matematik, fen alanlarından mezun adayların ÖSS puanları aldıkları alan derslerinden dolayı ve ÖSS'de de bu derslerle ilgili sorular çıkması nedeniyle yüksek puanlar alabilmektedirler.

Tablo 6: Müzik Yetenek Sınavına Alan ve Alan Dışından Giren Adayların Toplam Yetenek (İşitme-Çalgı-Ses) Puanı ve Kesin Sonuç Sıralamalarının ÖSS Puanlarına Göre Değişimleri

Mezun Olduğu Okul	100 üzerinden Toplam Yetenek Puanı	Yetenek puanına göre sıralamadaki yeri	Kesin Sonuçlara göre Sıralamadaki yeri	Sıralamadaki Değişiklik	Öss Puanı
AGSL (Alan)	79.84	5	15.yedek	- 50	196,105
AGSL (Alan)	77.02	10	35.asıl	- 25	208,614
AGSL (Alan)	76.58	14	33.yedek	- 59	184,103
AGSL (Alan)	76.35	16	8. yedek	- 32	193,688

Anad. Lis (Alan dışı)	55.36	143 / 186	24.yedek	+ 119	233,.....
AGSL (Alan)	58.85	123	1.yedek	+ 122	233,...
Genel Lise (Alan Dışı)	60.36	112	13.yedek	+ 99	250,...
Genel Lise (Alan Dışı)	60.68	116	3.yedek	+ 113	251,...

- (II. Aşamaya giren aday sayısı 186)
- (2005/2006 yılında 32.yedek öğrenci kayıt yaptırmıştır.)

Tablo 6'te görüldüğü gibi, alan mezunları yapılan özel yetenek sınavlarında lise öğrenimleri süresince aldıkları derslerle paralel olarak 100 tam puan üzerinden 75 ve daha yukarı puanlar alırken yetenek sıralamasında ilk sıralarda oldukları; fakat ÖSS puanlarının düşük olmasından dolayı yerleştirme sıralamasında ise yedeklere düştükleri dikkati çekmektedir. Aynı şekilde alan dışından sınava giren adaylar ise 100 tam puan üzerinden 60 ve daha aşağılarda puan alıp II.aşama sıralamasında sonlarda yer alırken yine aynı öğrenciler ÖSS puanlarının yüksek olmasından dolayı yerleştirme sıralamasında üst sıralara çıktıkları hatta yedeklerden kayıt yaptıracak durumda oldukları görülmektedir.

3. Özel yetenek sınav puanları ve Ağırlıklı Ortaöğretim Başarı puanları aynı olan, AGSL ve alan dışından gelen adayların, başvuruda belirlenen taban ÖSS puanlarına göre yerleştirme puanlarındaki değişiklikler

	ÖYSP-SP	AOBP	ÖSS-P
Alan Mezunları (AGSL) Aday	70	85	160 (taban puan)
Alan Dışı Mezunları (Genel Lise) Aday	70	85	185 (taban puan)

Tablo 7: Özel Yetenek Puanları (ÖYSP- SP), Ağırlıklı Ortaöğretim Başarı Puanları (AOBP) Eşit, Öğrenci Seçme Sınav Puanları (ÖSS-P) Taban Başvuru Puanı Olan Alan (AGSL) ve Alan Dışı (Genel Lise, vb.) Çıkışlı Adayların Özel Yetenek Sınav Puanları (yerleştirme puanları)

	Yerleştirmeye Esas Olan Puan ve Katsayılar						
	ÖYSP-SP		AOBP		ÖSS-P		YP
Alan mezunları için Katsayılar (AGSL)	(1 x ÖYSP-SP)	+	(0,52 x AOBP)	+	(0,36 x ÖSS-P)		
AGSL Mezunu	1 x 70	+	0,52 x 85	+	0,36 x 160	=	
	70	+	42,2	+	57,6	=	169,8

Alan dışı mezunlar için Katsayılar (Genel Lise)	(1 x ÖYSP-SP)	+	(0,16 x AOBP)	+	(0,47 x ÖSS-P)		
Genel lise Mezunu	1 x 70	+	0,16 x 85	+	0,47 x 185	=	
	70	+	13,6		86,9	=	170,5

Tablo 7’de görüldüğü gibi, ÖSYM kılavuzunda mevcut taban ÖSS başvuru puanlarını almış olan alan ve alan dışı adayların yerleştirme puanları karşılaştırıldığında (alan mezunu:169,8; alan dışı mezun:170,5) aradaki farkın çok küçük olduğu görülmektedir. Alanlarında uzmanlaşmak ve yüksek öğretimde de aynı alanda eğitim almak isteyen ve bu nedenle branş seçerek 4 yıl boyunca eğitim gören alan mezunu adayların ortaya çıkan bu sonuca göre mağdur duruma düşebilecekleri söylenebilir.

4. Mevcut hesaplama sistemi içerisinde, yerleştirmeye esas olan puanlardan ikisi aynı (ÖYSP ve AOBP) biri farklı (ÖSS) olan, alan ve alan dışı adayların yerleştirme puanlarının karşılaştırılması

	<u>ÖYSP-SP</u>	<u>AOBP</u>	<u>ÖSS-P</u>
Alan Mezunu (AGSL) Aday	70	85	210
Alan Dışı Mezunu (Genel Lise) Aday	70	85	230

Tablo 8: Özel Yetenek Puanları (ÖYSP- SP), Ağırlıklı Ortaöğretim Başarı Puanları (AOBP) Eşit, Öğrenci Seçme Sınav Puanları (ÖSS-P) Farklı Olan Alan (AGSL) ve Alan Dışı (Genel Lise, vb.) Çıkışlı Adayların Özel Yetenek Sınav Puanları (yerleştirme puanları)

Yerleştirmeye Esas Olan Puan ve Katsayılar							
	ÖYSP-SP		AOBP		ÖSS-P		YP
Alan mezunları için Katsayılar (AGSL)	(1 x ÖYSP-SP)	+	(0,52 x AOBP)	+	(0,36 x ÖSS-P)		
AGSL Mezunu	1 x 70	+	0,52 x 85	+	0,36 x 210	=	
	70	+	42,2	+	75,6	=	187,8
Alan dışı mezunlar için Katsayılar (Genel Lise)	(1 x ÖYSP-SP)	+	(0,16 x AOBP)	+	(0,47 x ÖSS-P)		
Genel lise Mezunu	1 x 70	+	0,16 x 85	+	0,47 x 230	=	
	70	+	13,6		108,1	=	191,7

Tablo 8’de görüldüğü gibi, alan dışı mezunların yerleştirme puanları alan mezunlarına göre fazladır. Bu farklılığın ÖSS puanlarından kaynaklandığı, alan mezunlarının katsayılar bakımından daha avantajlı olmasına rağmen alan dışı mezunların alan mezunlarına oranla daha fazla ÖSS puanı alabilecekleri (ÖSS puanlarının yerleştirme puanlarına etkisi %45) düşüncesinden hareketle mevcut puan aralığının daha da artacağı, söylenebilir.

4.SONUÇLAR

Özel yetenek sınavlarında ek puan uygulaması, alan ve alan dışı mezunların ancak eğitim programları dışında özel yetenek gerektiren programlara öğrenci alımı sırasında uygulanmaktadır.

Liselerin (genel, anadolu, meslek) tüm alanlarından (müzik veya sanat/müzik alanları hariç) mezun adaylar, özel yetenek sınavlarına müracaatları sırasında “alan dışı adaylar” olarak kaydedilir ve bu adaylara yönelik olarak ÖSYM tarafından belirlenen katsayılar ışığında sıralamaya alınırlar. Bu liselerin dışında, Anadolu Güzel Sanatlar Liseleri ve Devlet Konservatuvarlarının ve tüm liselerin müzik/sanat/sanatmüzik alanlarından mezun olan adaylar ise “alan mezunu aday” olarak kaydedilir.

Yapılan araştırmada alan mezunu adayların sadece toplam katsayılarda 0,25 lik bir avantajı olduğu belirlenmiştir.

Resmi gazetenin 20 ağustos 1999 tarih ve 23792. sayısında AGSL’lerin kuruluş ve amacının 5. maddesinde “ Anadolu güzel sanatlar liseleri, öncelikle güzel sanatlarla ilgili yüksek öğretim kurumlarının bulunduğu yerlerde açılır.” ifadesi yer almasına rağmen bu uygulama gerçekleşmemiş ve söz konusu okullar sorunlarla karşı karşıya bırakılmıştır. Öğretmen eksikliği bu sorunlar arasında ilk sırayı almaktadır. Öğretmen eksikliği mezun adayların lise eğitimlerinin donanımlı tamamlanamamasına, dolayısı ile öğrencilerin yetenek sınavlarında da beklenen başarıları gösterememesine neden olmaktadır.

Özel yetenek sınav puanları (ÖYSP) bazında, diğer puanları eşit olan alan ve alan dışı mezunların yerleştirme puanlarının karşılaştırılmasında, alan mezunlarının önde olduğu, saptanmıştır.

Adayların AOBP'lerindeki katsayı farklılığı, alan mezunlarına avantaj olarak yansımaktadır. Ağırlıklı ortaöğretim başarı puanları (AOÖBP) bazında, diğer puanları eşit olan alan ve alan dışı mezunların yerleştirme puanlarının karşılaştırılmasında, alan mezunlarının önde olduğu saptanmıştır.

Adayların ÖSS puanlarındaki katsayı farklılığı, alan dışı mezunlara avantaj olarak yansımaktadır. Ayrıca alan dışı mezunlar, lise eğitimleri sırasındaki toplam ders sayısı ve saatinin alan mezunlarına göre daha az olması, ÖSS sınav sorularının alan dışı adayların lise eğitimleri sırasındaki aldıkları derslerle gerek içerik gerekse sayı bakımından paralellik göstermesi nedeniyle özel yetenek sınavlarında avantajlı duruma geçmektedirler.

Öğrenci seçme sınavı (ÖSS) bazında, diğer puanları eşit olan alan ve alan dışı mezunların yerleştirme puanlarının karşılaştırılmasında, alan dışı mezunların önde olduğu saptanmıştır.

Elde edilen sonuçlar ışığında şu önerilere yer verilmiştir.

1. YÖK yetkililerine; özel yetenek sınavlarında uygulanmakta olan katsayılar üzerinde alan ve branş uygulamalarını da dikkate alarak (özellikle ÖSS ve AOÖBP'deki katsayılar üzerinde) yeni düzenlemeler yapmaları,
2. MEB yetkililerine; özellikle yeni AGSL açılması yerine, mevcut AGSL'nin öğretmen açıklarının kapatılması konusunda daha duyarlı olmaları,
3. AGSL idareci ve öğretmenlerine; özellikle öğrenci alım sınavlarında daha hassas olmaları, bu sınavlara müracaat yapan öğrenci sayılarını arttırmak konusunda yeni arayışlar içerisinde olmaları,
4. Özel yetenek sınavına girecek alan ve alandışı okul mezunu adaylara; mevcut uygulanmakta olan katsayılar ışığında, sınavın dezavantajlı oldukları bölümleri ile ilgili çalışmalarını artırmaları ve mevcut katsayılar üzerine ailelerine bilgi vermeleri, önerilmektedir.

KAYNAKLAR

Bozkaya, İ.(2006). "Anadolu Güzel Sanatlar Lisesi Mezunlarının Müzik Öğretmenliği Programı Kontenjanları İçerisindeki Yeri". **Ulusal Müzik Eğitimi Sempozyumu**, Pamukkale Üniversitesi Eğitim Fakültesi, Nisan 2006, Denizli.

Ece, S.Sazak, N.(2006). "Özel Yetenek Sınavlarında ÖSS & AOÖB Puanlarının Yerleştirme Puanları İçerisindeki Yeri Ve Adayların ÖSS Puanları İle Akademik Ortalamaları Arasındaki İlişkilerin İncelenmesi (AİBÜ Örneği)". **Trakya Üniversitesi Sosyal Bilimler Enstitüsü Dergisi**, Haziran 2006, Cilt 8, Sayı:1. Edirne.

Özakay, B. (2004). "ÖSS Puanının ve Ağırlıklı Ortaöğretim Başarı Puanının (AOBP) Özel Yetenek Sınavı Puanı (ÖYSP) Üzerindeki Etkileri ve Yerleştirme Puanına (YP) Yansımaları". **Yayımlanmamış Bildiri**. Erciyes Üniversitesi Güzel Sanatlar Fakültesi. Kayseri, s.3.

Resmi Gazete.(1999) AGSL'lerinin Kuruluş ve Amaçları, Sayı :23792. Ankara

Sazak, N.Ece, S.(2004). "Farklı Liselerden Mezun Olan Öğrencilerin Özel Yetenek Sınavlarına Yönelik Kaygıları". 1924-2004 Musiki Muallim Mektebinden Günümüze Müzik Öğretmeni Yetiştirme Sempozyumu, **SDÜ Burdur Eğitim Fakültesi**, Isparta.

Tulha, B.(2003). "ÖSYM'nin Yüksek Öğretim Programlarına Öğrenci Yerleştirme Sistemine Göre Anadolu Güzel Sanatlar Liselerinin Genel Liseleri Karşısındaki Mağduriyeti". Araştırma Raporu.2003. Samsun

Tebliğler Dergisi (2005). Millî Eğitim Bakanlığı Orta Öğretim Kurumları Haftalık Ders Çizelgesi. Karar Sayısı:193. Ankara.

Ünver, E.(2003). "Bir Yetenek Sınavının Ardından". **Millî Eğitim Dergisi**, sayı: 157. Ankara

ÖSYM Yüksek Öğretim Programları ve Kontenjanları Klavuzu, 2005/2006. Ankara

ÖSYM Yüksek Öğretim Programları ve Kontenjanları Klavuzu, 2006/2007. Ankara

(<http://www.fem.com.tr/rehberlik/goster.asp?sayfaid=35&bolumid=5#8>, Eriřim Tarihi (08.10.2006).

<http://www.haydi.net/ossrehberi/Kim-Korkar-OSS-den>, Eriřim Tarihi (05.10.2006).