

## Carl Czerny'nin Opus 299/19 Numaralı Etüdünün Piyano Eğitimine Yönelik Analizi

Piano Education Directed Analysis of Carl Czerny's Etude,  
Op. 299 no19

Birsen ÖZTÜRK

Gazi Üniversitesi, Gazi Eğitim Fakültesi, Müzik Eğitimi A.B.D.

### ÖZET

*Etütler müzik edebiyatında rastlanan bütün güçlükleri, sistemli bir şekilde işleyen ve bunları bir bütün içinde elde edilmesini sağlayan, genellikle bir motif veya figür üzerine yazılmış müzik yapılarıdır. Bu makalede, ülkemizde Eğitim Fakülteleri Müzik Öğretmenliği Anabilim Dallarında yürütülen piyano derslerinde yaygın olarak kullanılan Carl Czerny'nin Opus 299 piyano metodundan, 19 numaralı Fa majör arpej etüdü analiz edilmiştir. Öğrencilerin bu etüdü kısa sürede öğrenmelerini mümkün kılmak ve bununla birlikte yazılan alıştırmaların öğrencilerin diğer arpej etütlerini çalışmalarına örnek oluşturulmasını sağlamak, araştırmanın amacını oluşturmaktadır. Etüdün analiz çalışmasında ilk adım olarak etüdün motif bazında incelenmesine karar verilmiş, ikinci adım olarak motiflerde kapsanan teknik güçlükler saptanmış, üçüncü adımda ise güçlüklerin giderilmesine yönelik teknik çalışmalar hazırlanmıştır. Yazılan teknik çalışmalarla, etüdün güçlüklerinin öğrenciler tarafından daha kolay şekilde aşılacağı sonucuna varılmıştır.*

**Anahtar Kelimeler:** Piyano eğitimi, etüt, Czerny, analiz

### ABSTRACT

*Etudes are methodical music compositions, usually based on a motif or figure in order to improve any difficulties in instrumental music. In this article, C. Czerny's Op.299, No. 19 piano Etude in F Major which is widely used in piano lessons at Music Departments of Education Faculties in Turkey is analyzed. The aim of this article is to make students learn this etude in very short time and to use analyze way as model in other etudes. In analyzing the etude, as a first step it was decided to analyze this etude by motifs, second step was to determine the technical difficulties and the third was to*

*prepare technical exercises to solve these technical difficulties. In addition, by using these exercises, students can overstep easily this etude's difficulties.*

**Key words:** Piano education, etude, Czerny, analyze

## 1.Giriş

Etüt, çalıcının teknik kabiliyetini geliştirmek amacıyla tasarlanmış ve genellikle bir motif veya figür üzerine yazılmış enstrüman parçasıdır (Agay, 1981,185). Pamir'e göre ise "Etüt, çeşitli teknik güçlükleri alıştırmalardan daha büyük biçimler içinde işleyen müzik yapıtıdır." (Pamir, Tarihsiz:130).

Bu tanımlardan da anlaşıldığı gibi çalgı eğitiminde etüt, teknik becerilerle ilgili güçlüklerin çözümü ve bu becerilerin gelişimi için genellikle bir motif veya figür üzerine yazılmış müzik yapıtıdır.

Piyano repertuarında etüt kavramının ilk olarak 18.yüzyıl başlarında kullanılmaya başlandığını görmekteyiz. Francesco Durante'nin "Sonate per chembalo divisi instudii divertimenti"(1737), Domenico Scarlatti'nin "30 Assercisi per gravicembalo"(1738 ve J.S. Bach'ın "Clavier-Übung"1731-1741), ilk etüt çalışmalarıdır diyebiliriz.

19. yüzyılın başlarında piyano eğitiminin popüler bir hal alması, amatör ve yetişmekte olan profesyonel müzisyenler için yeni metotlar (etütlerin bir araya getirildiği kitaplar) oluşturulmasında rol oynamıştır (Ferguson ve Hamilton, 2005).

Bu dönemde etüt çalışmaları, Muzio Clementi, J.Baptist Cramer, J.Mosches ve Carl Czerny'nin piyano alanında ilk metot özelliği olan örnek çalışma parçalarını içeren öğretim kitapların yayınlamasıyla gelişim göstermektedir (Ferguson ve Hamilton, 2005). Bu bestecilerin yazdıkları etütler günümüze kadar önemini korumuş ve piyano eğitiminin değişik aşamalarında değişik amaçlar için etkin olarak kullanılmaktadır.

Piyano çalgısının mekanizmasının ve piyano tekniğinin gelişimiyle "piyano müziğinde etütler, zaman içerisinde gelişerek bazı bestecilerin eserleriyle (özellikle Chopin, Liszt, Skriyabin, Debussy, Moskovsky, Saygun, vb.) konser amaçlı virtüözlük gerektiren seçkin eserler düzeyine ulaşmıştır" (Tufan, 2004)

Eğitim amaçlı etütlerin, müzik edebiyatında rastlanan bütün güçlükleri, sistemli bir şekilde işledikleri ve bunları bir bütün içinde elde etmenin çalıcıya yeni bir deney kazandırdığı için çalışılmalarının yararlı olduğu görülmüştür (Pamir, Tarihsiz:130).

Bu çalışmada, piyano eğitiminde çeşitli teknik davranışlarının kazanılması için etütleri halen sıklıkla kullanılan Avusturyalı besteci, piyano sanatçısı ve piyano eğitimine ilişkin repertuar çalışmalarıyla tanınan 19. yüzyılın en önemli piyano eğitimcilerinden olan Carl Czerny'nin bir etüdü incelenmiştir. Piyano eğitimi alanına yönelik olarak pek çok eser ve özellikle etüt çalışmaları olan Carl Czerny'nin piyano eğitimine yönelik sıkça kullanılan etüt metotları şunlardır:

- **Op. 299**, Ecole de velocite
- **Op. 337**, Etudes ( Tägliche Studien )
- **Op. 409**, Etudes speciales: 50 grandi studi di perfezionamento per piano forte
- **Op. 495**, Etudes progressives et brillantes.
- **Op. 599**, Etudes, (Erster Wiener Lehrmeister im Pianofortespiel )
- **Op. 699**, Etudes, (Kunst der Fingerfertigkeit )
- **Op. 718**, 24 Etudes, (Etüden für die linke Hand )
- **Op. 740**, Etudes, (The Art of Finger Dexterity)
- **Op. 849**, 30 Etudes, introduction to op. 299

Yapılan çalışmada, C.Czerny'nin piyano için yazmış olduğu etüt metotlarından op.299'dan 19 Numaralı arpej etüdü öğrenciler tarafından sıklıkla çalınması ve yarattığı kazanımlar sebebiyle seçilmiş ve analiz edilmiştir. Öğrencilerin bu etüdü kısa sürede öğrenmelerini mümkün kılmak ve bununla birlikte etüdün öğrencilerin diğer arpej etütlerini çalışmalarına örnek oluşturmasını sağlamak, araştırmanın başlıca amacıdır.

## 2. Analiz

Etüdün analizi, üç kısımda gerçekleştirilmiştir. Birinci kısımda etüdün motif bazında incelenmesine karar verilmiş, ikinci kısımda motiflerde kapsanan teknik güçlükler saptanmış, üçüncü kısımda ise güçlüklerin giderilmesine yönelik hazırlanan teknik çalışmalara yer verilmiştir.

### 2.1. Etüdün Motif Bazında Analiz Edilmesi

Yapılan inceleme sonucunda, ele alınan etüdün, etütte kullanılan kısa süreli kalıp tekrarları sebebiyle, motif bazında incelenmesi gerektiği sonucuna varılmıştır. Müzikte motif kavramı, “bir eserin tematik kimliğe sahip en küçük yapı birimi” olarak tanımlanabilir (White, 1994: 62; Walton, 1974: 1; Stein, 1979: 3-4). Bir motif, şaşırtıcı kısalığına ve kendi başına anlamlı bir bütün olmamasına rağmen (White, 1994: 62), ilişkin olduğu eserin pek çok noktasında aynen ya da farklılaştırılmış biçimleriyle defalarca yinelenerek “bütünlüğü sağlayıcı hayati bir unsur” haline dönüşür. (Berki ve Yüksel, 2002:149).

Ele alınan etütte besteci, 2’şer vuruş süren ana motiflerin ardından, bu motiflerin farklı notalardan başlayan tekrarını, bir sonraki ana motif tekrarına veya motifler arasında geçişleri oluşturan nota gruplarına kadar kullanmıştır. Etüdün sağ el ağırlıklı olması sebebiyle motifler sağ eli baz alarak belirlenmiştir.

#### Motif 1 Motif 2 Motif 3 Motif 4 Motif 5



Etüt toplam 32 ölçüden oluşmaktadır. Saptanan motiflerin toplam ölçü sayısı etüdün toplam ölçü sayısı ile oranlanarak, motiflerin etütte kullanılma oranları hesaplanmıştır.

Etüt içinde %48,4 olmak üzere M1’in en kapsamlı motif olduğu, M3’ün ise % 3,1 kullanımıyla etütte en az kullanılan motif olduğu Tablo 2.1’de görülmektedir.

### 2.2. Etütte Kapsanan Teknik Güçlükler

İncelenen etütte temel olarak sağ elde farklı sırayla gelen arpejler, sol elde ise genellikle bas sesin tutulduğu akorlar kullanılmıştır. Akorların kırılmasından ve arka arkaya seslere açılması ile oluşan arpejler sağ elde klavye üzerinde bir kaç oktava kadar yayılarak, kullanıldıkları görülmüştür. En yoğun olarak inici arpejler kullanılmıştır. Bunların yanında çıkıcı, orta seslerden başlayanlar ve orta seslerin tekrarı olan arpejler de bulunmaktadır. Bu arpejlerin çalınması için çeşitli parmak geçişleri kullanılmıştır. En

fazla sağ elde ard arda çıkıcı 2-1 , 5-4 , 5-5 , ve inici 2-1, 5-4 ;5-3 parmak geçişleri kullanılmıştır.

Tablo 2.1. *Etütte Kullanan Motiflerin Ölçülere Dağılımı ve Kullanılma Oranı*

<i>Motif No</i>	<i>Etütte Kullanıldığı Ölçü No</i>	<i>Toplam Ölçü Sayısı</i>	<i>Etütte Kullanılma Oranı</i>
<b>M1</b>	1-6, 7.ölçünün 1. ve 2.vuruşu 9- 12.	15,5	$15,5 \times 100/32 = \%48,4$
<b>M2</b>	7. ölçünün 3. ve 4. vuruşu, 21.ölçünün 3. vuruşu, 23.ölçünün 3. vuruşu,29, 30, 31	4,25	$4,25 \times 100/32 = \% 12,5$
<b>M3</b>	13	1	$1 \times 100/32 = \% 3,1$
<b>M4</b>	17,18,19.ölçünün 1.ve 2. vuruşu	3,5	$3,5 \times 100/32 = \% 10,9$
<b>M5</b>	25,26,27	3	$3 \times 100/32 = \% 9,3$

Genel olarak etüdün zorlukları; arpejlerin birkaç oktava yayılması, baş parmağın elin altından geçişi (geçiş sırasında daha büyük bir aralık mesafesini katetmesi), elin baş parmağın üstünden geçişi, arpejlerdeki ses sıralamasının değişiminden yeni kalıba hızlı uyum sağlama, 5. parmağın mesafeli atlayışlarıyla eli yeni pozisyona taşıma ve hız içerisinde 2,3,4 ve 5. parmağın yeni kalıba uyum sağlaması olarak sıralanabilir.

Söz konusu teknik güçlükler ile onlara ilişkin veriler ve bulgular Tablo2.2.'de sergilenmektedir.

Tablo 2.2'de görüldüğü gibi etütte sağ el kullanımına ilişkin güçlükler etütte kullanılma oranı en az olandan en çok olana uygun olarak sıralanmıştır; Dayanıklılık -zayıf parmakların üst üste kullanımı %25; Arpejlerin birkaç oktava yayılması%46,8; Melodik yürüyüşü algılama %50; Arpejlerin sürekli yön değiştirmesi %62,5; Baş parmağın elin altından geçmesi, %71,8; Elin başparmağın üstünden geçmesi %87,5; Elin- parmakların uzak aralık mesafelere açılması %100; Doğru parmak numaralarının kullanımı %100 ve Arpejlerin hız içerisinde doğru çalınması %100. Etütte sağ elle ilgili toplam 10 güçlük tespit edilmiştir.

Tablo2.2. Sağ El Kullanımına İlişkin Teknik Güçlükler

<b>Güçlük</b>	<b>Etütte Kullanıldığı Ölçü No</b>	<b>Etütte Kullanılma Oranı</b>
<i>Dayanıklılık -zayıf parmakları üst üste kullanımı</i>	<i>17,18, 23 -28</i>	<i>8 ölçü = %25</i>
<i>Arpejlerin birkaç oktava yayılması</i>	<i>7,8,13-16, 20-24,29-32</i>	<i>15 ölçü = %46,8</i>
<i>Melik yürüyüşü algılama</i>	<i>13,14, 19-32</i>	<i>16 ölçü = %50</i>
<i>Arpejlerin sürekli yön değiştirmesi, (aynı seslerin farklı sırada kullanımı)</i>	<i>1-6, 9-12, 17,18, 25-32</i>	<i>20 ölçü = %62,5</i>
<i>Baş parmağın elin altından geçmesi (geçiş sırasında büyük bir aralık mesafesini katetmesi)</i>	<i>1 -7, 9-12, 15, 17- 23, 25-28</i>	<i>23 ölçü = %71,8</i>
<i>Elin başparmağın üstünden geçmesi</i>	<i>1-14, 16-19, 21, 22, 24-28, 32</i>	<i>28 ölçü = %87,5</i>
<i>Elin- parmakların uzak aralık mesafelere açılması</i>	<i>1-32</i>	<i>32 ölçü = %100</i>
<i>Elin yeni pozisyonuna uyum sağlaması</i>	<i>1-32</i>	<i>32 ölçü = %100</i>
<i>Doğru parmak numaralarının kullanımı</i>	<i>1-32</i>	<i>32 ölçü = %100</i>
<i>Arpejlerin hız içinde çalınması</i>	<i>1-32</i>	<i>32 ölçü = %100</i>

Tablo 2.3'te iki elin eşzamanlı kullanımına ilişkin teknik güçlüklerin dağılımı görülmektedir.

Tablo 2.3. İki Elin Eşzamanlı Kullanımına İlişkin Teknik Güçlükler

<b>Güçlük</b>	<b>Etütte Kullanıldığı Ölçü No</b>	<b>Etütte Kullanılma Oranı</b>
<i>Sağ elde yürüyen melodiye karşı sol elin bir oktav aralığında atlamalı ses ve akor kalıplarının uyumlu çalınması</i>	<i>5, 6, 7, 19, 20</i>	<i>5 ölçü = %15, 6</i>
<i>Sağ elde yürüyen melodiye karşı sol elde oktavların atlamalı olarak çalınması</i>	<i>29, 30, 31</i>	<i>3 ölçü = % 9, 3</i>

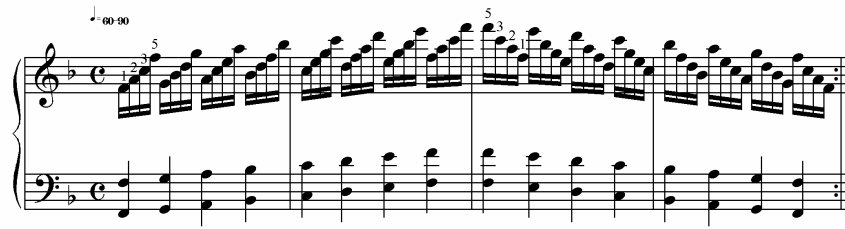
Tablo 2.3'te de görüldüğü gibi iki elin eşzamanlı kullanımına ilişkin, sağ elde yürüyen melodiye karşı sol elin bir oktav aralığında atlamalı ses ve akor kalıplarının uyumlu

çalışması %15, 6 ve sağ elde yürüyen melodiye karşı sol elde oktavların atlamalı olarak çalışması % 9, 3 oranında olmak üzere, etütte toplam 2 güçlük belirlenmiştir.

### 2.3. Güçlüklerin Giderilmesine Yönelik Teknik Çalışmalar

Bu bölümde, etütte kapsanan teknik güçlükleri çözmeye ve çalışmaya yönelik olarak önceden belirlenen motiflere göre hazırlanmış çalışmalara yer verilmiştir. Alıştırmaların altındaki ifadeler, alıştırmanın nasıl çalışılması gerektiğini anlatmaktadır.

#### Nota 1. Teknik Çalışma (Etüde hazırlık)



Genellikle piyano çalışmaya başlarken, çalışılan etüdün ya da eserin tonuyla ilgili olarak gamlar çalışılmaktadır. Bu çalışmada da Fa majör dizisinin çalışmasıyla etüde bir hazırlık yapılacaktır. Ele alınan etüdün, sağ elde arpej tekniğini geliştirmesi sebebiyle bu çalışmada, sağ elde dizinin her sesinden başlayan çıkıcı arpejler, sol elde ise dizinin oktav olarak çalışmasıyla tona uyum ve ısınma sağlanacaktır.

#### Nota 2. Teknik Çalışma (M1'e ilişkin)

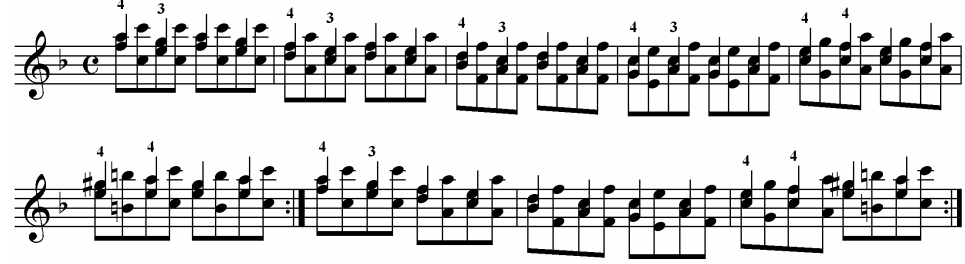


Bu çalışmada, Motif 1'de bulunan arpejlerin çıkış yönünde baş parmağın elin altından geçişi ve arpejlerin iniş yönünde elin başparmağın üstünden geçişi çalıştırılmıştır.

4. ve 3. parmağın uzatılmasıyla üst melodinin sürekli değişim gösteren seslerinin daha kolay algılanması ve pekiştirilmesi, baş parmağın uzatılmasıyla ise, elin başparmağın üstünden geçerek 2. parmakla başlattığı aralığı çalmak için alması gereken mesafeye uyum sağlaması amaçlanmıştır. Bu çalışma arpejlerin daha sonra hızlı çalışabilmesi için özümse olarak çalışmalıdır. Ayrıca, elin baş parmak üzerinden geçişlerinde üst ve alt

melodiyi çizen parmakların güçlü basmasına, bileğin ise yumuşak olmasına dikkat edilmelidir.

Nota 3. Teknik Çalışma (M1'e ilişkin)



Bu çalışmada, Motif 1'in 2'ci ve 4'cü vuruşlarındaki arpejlerin daha kolay algılanması ve doğru olarak çalınması için pekiştirilmesi amaçlanmıştır. Çalışmanın ilk kısmında akorlar 4. ve 3. parmakları güçlendirmek amacıyla tekrar edilmiştir. Çalışmanın ikinci kısmında ise akorlar melodinin etüt içinde geldiği sıraya uygun yazılmıştır. Bu çalışmada, kalıp olarak verilen arpejlerin daha sonra hızlı çalınabilmesi için elin tuşlar ile sıkı temas içinde olmasına ve parmakların bağımsız hareketine önem verilmelidir.

Nota 4. Teknik Çalışma (M1'e ilişkin)





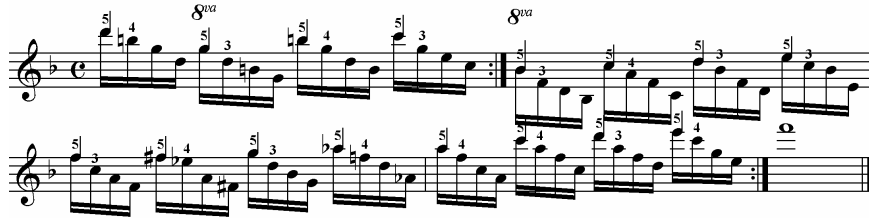
Bu çalışmada, Motif 1'in özellikle son iki ölçüsünde sol elde de atlamannın olması iki elin eşgüdümünü sağlama zorluğu yaratmaktadır. Bu çalışma sağ elde *arpejlerin hızlandırılması ve elin başparmak üzerinden aşağı ve yukarı geçişnin pekiştirilmesi* ve daha sonra sol el ile birlikte eşgüdümün sağlanması amacıyla hazırlanmıştır. Bu çalışmanın öncelikle sağ el ile hatasız olarak çalınması, daha sonra iki el beraber çalışılması gerekmektedir. Çalma esnasında sağ elde baş parmağın aktif olarak çalıştırılmasına ve bileğin (sağ ve sola yaptığı küçük hareket dışında) gereksiz hareketinden kaçınarak yumuşak kullanımına dikkat edilmelidir.

#### Nota 5. Teknik Çalışma (M2'ye ilişkin)



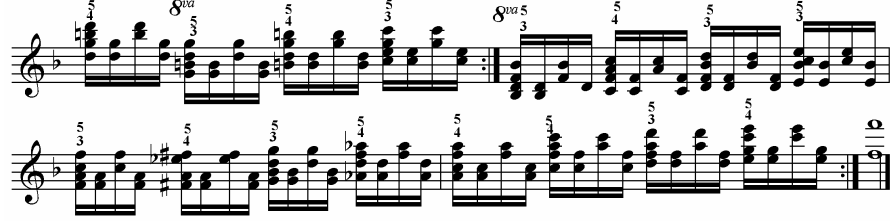
Bu çalışmada Motif 2'deki oktav aralığına uygun olarak ilerleyen *melodik yürüyüşün kolayca anlaşılması* amacıyla notalar sadeleştirilmiştir. Arpejleri belirleyen ana seslerin oktavlarının çalınmasında ön kolun aktif kullanılması gerekmektedir.

#### Nota 6. Teknik Çalışma (M 2'ye ilişkin)



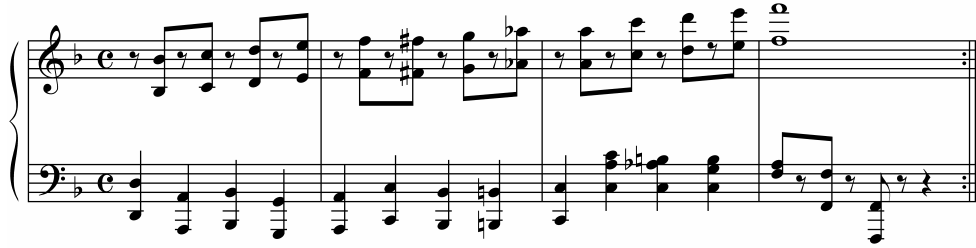
Serçe parmağın zayıf olmasına rağmen elin dengesinin sağlanmasında önemli rolü vardır. Bu çalışmada Motif 2'de eli yukarıya taşıyan *serçe parmağının güçlendirilmesi* amaçlanmıştır. Serçe parmağın tuşları yakalayarak dik basması, gidilecek noktanın göz ile önceden kestirilmesi, önkolun yardımıyla ve havadan alınan enerjiyle elin ağırlığının doğal bırakılarak kullanılması gerekmektedir.

## Nota 7. Teknik Çalışma (M 2'ye ilişkin)



Bu çalışmada, motif 2'de çıkıcı arpejlerin rahat algılanıp çalınması için, bu arpejler akor halinde sırasıyla verilmiştir. Akorların bir anda yakalanması ve bu akorların ara seslerinin tekrarlanması sayesinde *yeni pozisyonlardaki seslere uyum* sağlanması amaçlanmıştır. Bu çalışma, elin tuşları sıkı olarak yakalamasına ve parmak eklemlerden aktif olarak çalıştırılmasına özen göstererek çalışılmalıdır.

## Nota 8. Teknik Çalışma (M2'ye ilişkin)



Bu çalışma, sağ ve sol elde yürüyen melodi olması zorluk teşkil ettiği için hazırlanmıştır. Çalışma esnasında parmakların gittikleri yönlerin pekiştirilmesine ve değiştirici işaretlerin geldiği yerlere önem verilmelidir.

## Nota 9. Teknik Çalışma (M3'e ilişkin)



Etüdün karmaşık yazısı içinde Motif 3 dikkatli incelendiğinde bu motifin Sib majör akor seslerinden oluştuğunu görmekteyiz. Bu çalışmada Motif 3'te bulunan arpejlerin

daha kolay okunması ve algılanması için ilgili akorlar etütteki sıralamaya göre verilmiştir. Bu çalışmada akorlar, parmakların tuşlarla sıkı temasını sağlayarak (tuşları kavrayarak) çalışılmalıdır. Özellikle baş parmak ve serçe parmağın, tuşu sıkıca tutmalarına ve tuşun kenarı ile temas halinde olmalarına dikkat edilmelidir.

Nota 10. Teknik Çalışma (M3'e ilişkin)



Motif 3'ün arpejlerinin hızlı tempoda emin olarak çalınabilmesi için parmak numaralarının sağlam bir şekilde yerleştirilmesine özen gösterilmelidir. Bu çalışma, bir önceki çalışma ile bağlantılı olup akorları gerekli parmak numaralarının yerleşmesi amacıyla yazılmıştır.

Nota 11. Teknik Çalışma (M 3'e ilişkin)



Bu çalışmada, Motif 3'te eli yukarıya taşıyan baş parmak ve serçe parmağın geçiş yerlerindeki( adımlarının) bağlantılarının vurgulanarak kuvvetlendirilmesi amaçlanmıştır. Bu amaca yönelik elin bir oktavlık alanındaki sesler hızlı, bu akorları yukarıya taşıyan sesler ve geçiş niteliği olan sesler ise bekletilerek yazılmıştır. Bu çalışmada parmakların tuşlara yakın hareket etmesi, geçişlerde başparmağın serçe parmağına yakın hareket etmesi ve bu geçiş noktalarının ezberlenmesi önerilmektedir.

Nota 12. Teknik Çalışma (M4'e ilişkin)



Bu çalışma ile Motif 4'te bulunan arpejlerin içerdiği *notaların çabuk algılanması ve arpejlerin sürekli değişen yönünün* çalıştırılması amaçlanmıştır. Bu çalışma, baş parmağın çaldığı anda elin yukarı veya aşağı yönündeki hareketine uygun olarak *önceden havada gideceği seslere hazırlanarak* çalışılmalıdır.

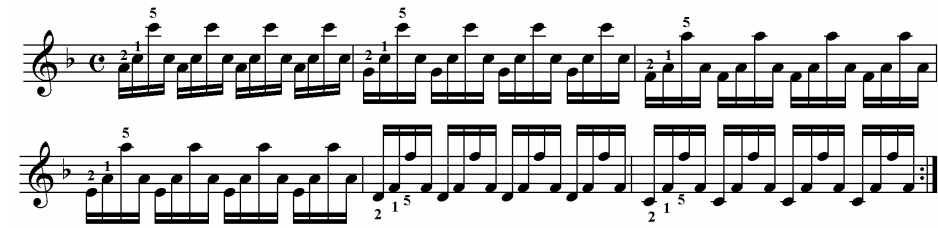
Nota 13. Teknik Çalışma (M4'e ilişkin)



Bu çalışma, Motif 4'te arpej içerisinde değişen sesi vurgulamak ve başparmağı bir sonraki adım için hazır bulundurulmak amacıyla yazılmıştır. Bu çalışmada, serçe parmağın havadan inerek (kavrayarak) aktif olarak kullanılmasına (güçlendirilmesine) ve alt melodiyi oluşturan seslerin doğru parmak numarası ile çalınmasına dikkat edilmelidir. Bunun yanında *baş parmağın arpejlerin aşağı hareketinde, bir sonraki pozisyon için elin avuç içinde çalmaya hazır olarak bekletilmesi gerekmektedir.*

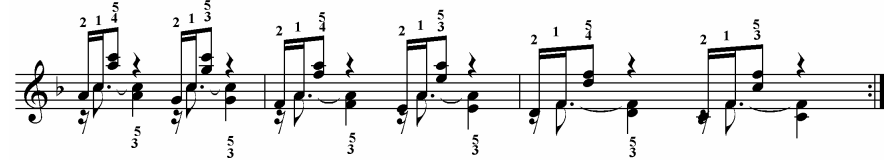
Motif 1 ve Motif 5 karşılaştırıldığında M5'te M1'in ilk üç ölçüsünde sol elin tamamen aynı geldiği sağ elde de kullanılan arpej seslerinin aynı olduğu, fakat geliş sıralarının ve tekrarlarının farklı olduğu görülmektedir. Arpej içerisinde aynı seslerin farklı şekilde sıralanmasıyla elin gideceği mesafeler değişmiş ve seslerin tekrar durumuna bağlı olarak parmak numaraları ve geçişleri de değişmiştir. Buna bağlı olarak M5'in güçlüklerine yönelik farklı çalışmalar hazırlanmıştır.

Nota 14. Teknik Çalışma M5'e ilişkin



Bu çalışma 2.parmak ve serçe parmak arasındaki hareketin hızlı tekrarı sayesinde *elin otomatik olarak geçmesi gereken mesafeyi pekiştirmesi* amacıyla yazılmıştır. Bu çalışmada, baş parmağın sabit yerini korumasına 2. ve 5. parmağın ise klavyeye yakın olmasına özen gösterilmelidir.

Nota 15. Teknik Çalışma (M5'e ilişkin)



Bu motifte baş parmağın geçişi ve serçe parmağının baş parmağının yerine gelişini çalıştırılmıştır. Başlangıç pozisyonunda 5-1 parmak geçişinin bağlı yapılması gerekmektedir. Böylece *elin geçtiği mesafeye alışmak* mümkün olacaktır. Başlangıç pozisyonuna farklı parmakla dönüşün hızlı gerçekleşmesi için baş parmağın çaldığı notanın süresi uzatılmıştır. İlk notanın çalınması esnasında baş parmağın elin gideceği yöne uygun olarak çalmaya hazır tutulması gerekmektedir.

Nota 16. Teknik Çalışma (M5'e ilişkin)



Bu çalışmada Motif 5'te çalıştırılan arpejlerin 3 adımda olan hareketi gösterilmiştir. Zorluklar özellikle birinci ve üçüncü adımda görülmektedir. Birinci adımda 2. parmağın çaldığı sırada baş parmağın çalmaya hazır tutulmasına ve serçe parmağın ön kol desteği ile yukarıya götürülerek çalınmasına çalışılmalıdır. Üçüncü adımda ise birinci parmağın basıldığı anda 3 parmağın üstten geçerek havada hazırlanması çalışılmalıdır.

Nota 17. Teknik Çalışma (M5'e ilişkin)



Bu çalışma, Motif 5’te bulunan arpejin çıkış yönünde 2. parmaktan sonra çalan başparmağın geçeceği *uzak mesafeye hazırlık yapması ve iniş yönünde 3. parmağın baş parmak üzerinden hızlı geçişini sağlamak amacıyla hazırlanmıştır.*

Çıkış hareketinde 2. parmaktan sonra çalan başparmağın geçeceği uzak mesafeye önceden hazır tutulmalıdır. İniş hareketinde ise 3. parmağın gideceği yer, göz koordinasyonu önceden sağlanarak çalışılmalıdır.

### 3. Sonuç

Piyano eğitiminde, Eğitim Fakültelerinin özellikle lisans ve lisans üstü programlarında sıklıkla kullanılan, yüksek seviyeli etütlerin bulunduğu bir metot olan C.Czerny’nin opus 299/19 numaralı etüdünün analizi sonucunda, biri etüde hazırlık çalışması olmak üzere, etütte kullanılan motifler baz alınarak bu motiflerde karşılaşılan güçlüklerin giderilmesine yönelik olarak toplam on yedi teknik çalışma yazılmıştır.

Tablo 3.3’te etütte bulunan motiflerdeki güçlükleri çözmeye yönelik olarak hazırlanmış teknik çalışmaların dağılımı verilmiştir. *Baş parmağın elin altından geçmesi* toplam 3 motifte görülmüş ve bu güçlüğü çözmeye yönelik toplam 7 teknik çalışmanın yazıldığı, *elin başparmağın üstünden geçmesi* toplam 3 motifte görülmüş ve bu güçlüğü çözmeye yönelik toplam 6 teknik çalışmanın yazıldığı, *baş parmak ve serçe parmağın arka arkaya kullanımı* toplam 4 motifte görülmüş ve bu güçlüğü çözmeye yönelik toplam 5 teknik çalışmanın yazıldığı, *dayanıklılık -zayıf parmakları üst üste kullanımı* toplam 3 motifte görülmüş ve bu güçlüğü çözmeye yönelik toplam 3 teknik çalışmanın yazıldığı, *arpejlerin birkaç oktava yayılması* toplam 2 motifte görülmüş ve bu güçlüğü çözmeye yönelik toplam 7 teknik çalışmanın yazıldığı, *arpejlerin sürekli yön değiştirmesi ve aynı seslerin farklı sırada kullanımı* toplam 3 motifte görülmüş ve bu güçlüğü çözmeye yönelik toplam 5 teknik çalışmanın yazıldığı, *melodik yürüyüşü algılama* toplam 3 motifte görülmüş ve bu güçlüğü çözmeye yönelik toplam 5 teknik çalışmanın yazıldığı, *elin yeni pozisyona uyum sağlaması* toplam 5 motifte görülmüş ve bu güçlüğü çözmeye yönelik toplam 13 teknik çalışmanın yazıldığı, *elin uzak aralık mesafelerde kullanımı* toplam 2 motifte görülmüş ve bu güçlüğü çözmeye yönelik toplam 7 teknik çalışmanın

yazıldığı, *doğru parmak numaraları kullanımı* toplam 5 motifte görülmüş ve bu güçlüğü çözmeye yönelik toplam 14 teknik çalışmanın yazıldığı, *sağ elde yürüyen melodiye karşı sol elin bir oktav aralığında atlamalı ses ve akor kalıplarının uyumlu çalınması* toplam 1 motifte görülmüş ve bu güçlüğü çözmeye yönelik toplam 1 teknik çalışmanın yazıldığı, *sağ elde yürüyen melodiye karşı sol elde oktavların atlamalı olarak çalınması* toplam 1 motifte görülmüş ve bu güçlüğü çözmeye yönelik toplam 2 teknik çalışmanın yazıldığı, anlaşılmaktadır.

Tablo 3.3. *Etütte Saptanan Teknik Güçlüklere İlişkin Motifler Bazında Hazırlanan Teknik Çalışmaların Dağılımı*

<i>Etütte Bulunan Güçlükler</i>	<i>Motif No</i>	<i>Teknik Çalışma Nota</i>
<i>Baş parmağın elin altından geçmesi</i>	<i>M1,M3,M5</i>	<i>2,4,11,13,14,15,16</i>
<i>Elin başparmağın üstünden geçmesi</i>	<i>M1,M4,M5</i>	<i>2,4,12, 14-17</i>
<i>Baş parmak ve serçe parmağın arka arkaya kullanımı</i>	<i>M1,M2,M3,M5</i>	<i>6, 9, 10, 11, 15,</i>
<i>Dayanıklılık -zayıf parmakları üst üste kullanımı</i>	<i>M1,M2,M4</i>	<i>3,6,13</i>
<i>Arpejlerin birkaç oktava yayılması</i>	<i>M2,M3</i>	<i>5-11</i>
<i>Arpejlerin sürekli yön değiştirmesi ve aynı seslerin farklı sırada kullanımı</i>	<i>M3,M4,M5</i>	<i>10, 13-16</i>
<i>Melodik yürüyüşü algılama</i>	<i>M1,M2,M4</i>	<i>3,5,7,9,12</i>
<i>Elin yeni pozisyona uyum sağlaması</i>	<i>M1,M2,M3,M4,M5</i>	<i>1,2,4,5-13, 15-17</i>
<i>Elin uzak aralık mesafelerde kullanımı</i>	<i>M1,M3,M4,M5</i>	<i>2,4, 11- 15</i>
<i>Doğru parmak numaraları kullanımı</i>	<i>M1,M2,M3,M4,M5</i>	<i>3,4,6,7, 9-17</i>
<i>Arpejleri hız içerisinde doğru çalınması</i>	<i>M1,M3,M4,M5</i>	<i>2-4, 9-17</i>
<i>Sağ elde yürüyen melodiye karşı sol elin bir oktav aralığında atlamalı ses ve akor kalıplarının uyumlu çalınması</i>	<i>M1</i>	<i>4</i>
<i>Sağ elde yürüyen melodiye karşı sol elde oktavların atlamalı olarak çalınması</i>	<i>M2</i>	<i>1, 8</i>

Yazılan teknik çalışmaların içinde elin yeni pozisyona uyum sağlamasına yönelik en fazla sayıda teknik çalışma hazırlandığı görülmektedir. Yazılan bu teknik çalışmalarla,

etüdün güçlüklerinin öğrenciler tarafından daha kolay bir şekilde aşılabileceği düşünülmektedir.

Piyano çalışırken öğrencinin etütte bulunan teknik ve müziksel zorlukların üstesinden gelmesi, ancak etüdü tanıması ve analiz etmesi ile mümkün olacaktır.

### **Kaynaklar**

- Agay, D. (1981). Teaching Piano Volume I. New York, London Sydney, Cologne: Yorktown Music Press. USA.
- Berki, T, Yüksel, M. (2002). Beethoven'in Opus 14/1 Piyano Sonatının İlk Muvmanına İlişkin Motifsel Yapı Analizi. *Gazi Üniversitesi Gazi Eğitim Fakültesi Dergisi*, 22(1), 149-163
- Czerny, C. (1958). Shule Der Gelaeufigkeit Opus 299. Edition: C.F. Peters Frankfurt [http://en.wikipedia.org/wiki/List\\_of\\_compositions\\_by\\_Carl\\_Czerny](http://en.wikipedia.org/wiki/List_of_compositions_by_Carl_Czerny) , (2006, Ekim 15)
- Ferguson,H., K.L. Hamilton (2005). Study. Oxford University Press.
- Pamir, L. (Tarihsiz). Çağdaş Piyano Eğitimi. İstanbul: Beyaz Köşk Yayınları.
- Tufan, E. (2004). Geleneksel Makamlar Kullanılarak Yazılan Etütlerin Piyano Eğitimi Açısından Önemi. *Gazi Üniversitesi Gazi Eğitim Fakültesi Dergisi*, 24(2),65-77
- Walton, C. W. (1974). Basic Forms in Music. New York, Alfred Publishing Co., Inc.
- White, J. D. (1994). Comprehensive Musical Analysis. Florida, The Scarecrow Press, Inc.



## Ek1- Motiflerin Nota Üzerinde Gösterimi

Motif 1

Presto ( $\text{♩} = 100$ )

19. *f*

4

Motif 2

Motif 1

7 *sf* *dimin.* *p*

10 *cresc.*

Motif 3

13 *più f*

16 *ff* Motif 4

19 *cresc.* *f* Motif 2

22 *cresc.* Motif 2

24 Motif 5

27 Motif 2 *cresc.*

30 *ff*

Edition Peters 6961

Detailed description: This is a page of a musical score for piano, spanning measures 16 to 30. The score is written in a single system with a grand staff (treble and bass clefs). The key signature has one flat (B-flat), and the time signature is 3/4. The piece features several distinct motifs: Motif 4 (measures 16-18), Motif 2 (measures 19-21, 22-23, 27-29), and Motif 5 (measures 24-26). Dynamics include fortissimo (*ff*), piano (*p*), and crescendo (*cresc.*). Fingerings are indicated with numbers 1-5. The score is published by Edition Peters, number 6961.