

## MÜZİK EĞİTİMİNDE METOTSUZLUK PROBLEMİ VE MEY SAZININ ÖĞRETİMİ İÇİN BİR METOT ÖNERİSİ

*Yrd.Doç.Dr. Mustafa Öner UZUN*  
*AKÜ Devlet Konservatuvarı*

### ÖZET

*Eğitim, bireylerin belirlenen hedeflere ulaştırılabilmesi için uygulanan sistemli bir çalışmayı içerir. Müzik eğitimi ise, bu alandaki yeteneği tespit edilmiş olan kişilere müzik ile ilgili davranışları kazandırmayı hedefleyen bir süreçtir. Bu hedef doğrultusunda, alana ait yazılmış bilimsel metotlar büyük önem taşımaktadır. Metot bilimsel eğitimin bir gereğidir ve kurallı öğrenmeyi içerir. Çalgı eğitiminin de amacına ulaşabilmesi doğru metotların uygulanması ile ilgilidir. Bu çalışma; Türk halk müziği çalgıları içerisinde yöresel özellikleri nedeniyle önemli bir işleve sahip olan Mey adlı çalgının tanıtılmasını ve öğretim tekniklerinin sistematik bir şekilde ortaya konmasını içeren bir metot önerisidir. Mey adı verilen bu otantik çalgının doğal yapısı gereği icrası sırasında yaşanan bir takım güçlükler nedeni ile öğrencilerde fark edilen yılgınlık, bu çalışmayı gerekli kılmıştır. Çalışma sırasında çeşitli değişkenler üzerinde durulmuş ve bunların öğrenci başarısına etkileri gözlemlenmiştir. Daha sonra gözlemler sonucu tespit edilen ve öğrencinin başarısızlığına sebep olabilecek hususlar giderilmeye çalışılmış ve bu amaçla çeşitli seviyelerde etütler yazılmıştır. Çalışma geleneksel müziğimizde önemli yeri olan mey'in yok olmayıp icra ve eğitiminin devam ettirilmesine yapacağı katkılardan dolayı önemlidir.*

**Anahtar Kelimeler:** *Eğitim, Müzik Eğitimi, Çalgı Eğitimi, Metot, Mey.*

### Giriş

Eğitim, bireyin kurallı öğrenme yoluyla istendik davranışlar göstermesini hedefleyen bir süreçtir. Metot, bu kurallı öğrenmenin gerçekleşebilmesi için eğitilenlere yön veren bir araç olması nedeni ile önemlidir. Müzik eğitimi ise, alanda yeteneği tespit edilmiş olan kişilere müzikle ilgili davranışları kazandırmayı hedefleyen bir süreçtir. Bu sürecin verimliliğini, bu alana ait yazılmış nitelikli metotların varlığı ve bunların giderek artması belirlemektedir. Günümüzde, müzik eğitimi ile ilgili yazılmış metotların azlığı, halen verilmekte olan eğitimin kalitesini düşürmekte, öğrenmede kuralsızlık ile birlikte zaman kaybına yol açması nedenleri ile önemli bir problem olarak karşımıza çıkmaktadır.

Yukarıda belirtilen hususlar doğrultusunda bu çalışmanın amacı, Türk halk müziğinin üflemeli çalgılarından olan , kendine özgü tavır ve teknikleri ile otantik bir değer taşıyan mey sazını tanıtmak ve onun temel eğitiminin nasıl olabileceği konusunda bir metot önerisinde bulunmaktır.

### 1. MEY

#### 1.1.Tanımı ve Tarihçesi

Mey, üflemeli halk çalgıları içinde kamışlı üflemeliler grubunda yer alan bir çalgıdır.

Mey için M. Ragıp Gazimihal, “Yalnız Şark Vilayetlerine mahsus, Asya’da benzeri bulunmayan bir nevi küçük zurnadır” demiştir.(Gazimihal,1929;74). Fakat yaptığı yanlışın farkına vararak mey’in benzeri olan balabanın Asya’da da kullanılmış olduğunu şu sözlerle ifade etmiştir.”Mey’in atası balaban’dır.Türkmen kamışlı düdüğü olarak tarihte yer alır. Şiraz’da icat edildiği sanılmaktadır. Evliya Çelebi, Mey’den Asya’daki adıyla şöyle söz eder;

Belban veya balaban (Türkmen kamışlı düdüğü), Şiraz'da icat edilmiştir. Zurnadakine benzer kalağı yoktur.Türklerce çok kullanıldı. Demek ki 17.yy.'da İstanbul'da bile çalıcısı varmış.” (Gazimihal, 1975;41)

Hedwing Usbeck, mey için “Zurna ailesinden nefesli bir saz, Artvin ve Kars havalisinde çalınan, Azerbaycan'da yassı balaman veya koşa mey denilen sazın eşidir” demiştir. (Usbeck,1970;27)

Yurdumuzda Mey'in ilk tanımı 1929 yılında T.D.K. sözlüklerinde M.Ragıp Gazimihal tarafından şöyle yapılmıştır; “Karşının kimi Mey'i demiş,Mısır'lılar(Irak üzerinden edindikleri için) Irakiye demiştir .“ (Tarlabası,1984;21)

Cemil Demirsipahi, mey'i “dilsiz kavala benzeyen bir gövdenin üzerine ses çıkarmak için mey çalanlar buna öttürmek derler) takılmış kamıştan meydana getirilen nefesli bir sazdır” diye tanımlamıştır.(Demirsipahi,1975;192)

“Mey, Doğu Anadolu Bölgemizin (Artvin,Erzurum,Kars, Ağrı, Bayburt vb.) karakteristik sazıdır. Dilsiz düdüğe benzer.”(Özbek,1981;92)

“Mey, Halk dili. Musiki'de nefesli bir Türk Halk Çalgısı. Daha çok tekke müziğinde kullanılır.”(Meydan Larousse,1988;696)

“Mey, yassı sipsili bir Türk borusudur.”(Ögel,1987;435)

Bütün bu açıklamalar, mey'in ilk ortaya çıkışı ve kökeni hakkında elimizde net bilgilerin olmadığını sadece yapısal özellikleri hakkında birtakım bilgilere ulaşılabildiğini göstermektedir.

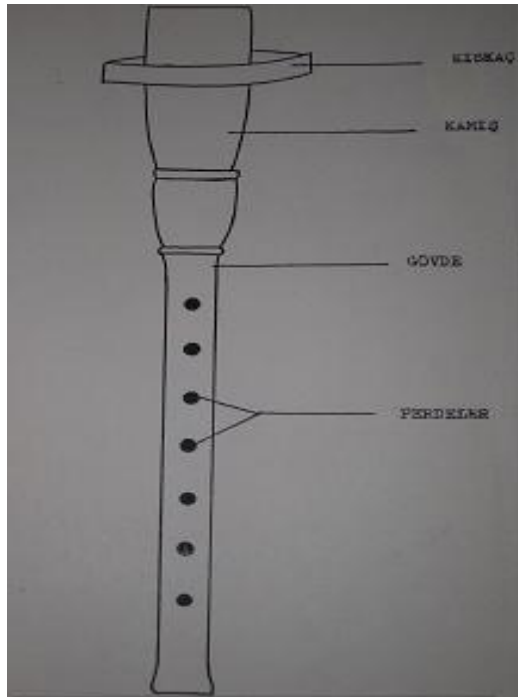
## 1.2. Kısımları

Mey üç kısımdan oluşur.

a-Gövde (Mey)

b-Kamış (Ağızlık)

c-Kıskaç



### a-Gövde(Mey)

Ezgiyi çıkaran perdelerin bulunduğu kısımdır. Diğer üflemeli çalgılarda olduğu gibi, bu gövde üzerindeki perde ölçüleri doğru açılmış olmalı, aksi halde doğru sesler elde edilemez. Ağaç olarak sesin kaliteli olarak elde edilebilmesi düşünülerek genellikle erik ağacı kullanılır.

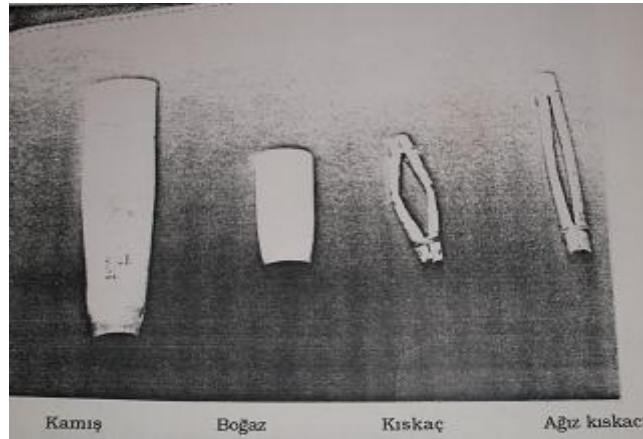
### b-Kamış(Ağızlık)

Mey'in ses çıkarmaya yarayan kısmıdır. Mey'in gövdesi ve kamış büyüklüğünün birbiriyle uyumu doğru icra açısından önem taşır. Kamış büyüdükçe mey'in tonu kalınlaşır, küçüldükçe tizleşir. Kamış su kargılarından yapılır.

### c-Kıskaç

Seslerin net çıkması ve ton ayarına yarayan kısımdır. Mey'in tonu uygun bir kıskaçla yarım ses hatta bir sese kadar değiştirilebilir. Kıskaçın aşağı veya yukarı hareket ettirilmesi ile mey akordu yapılır. Kıskaçın doğru kullanılmaması üflemenin sağlıksız olmasına ve ton kaybına yol açmaktadır. Kıskaç özellikle kayın ağacından yapılır. Ayrıca, mey kamışlarının kullanılmadığı durumlarda şekillerinin korunmaları ve kenarlarının çatlamaması için ağız kıskaçı denilen uzun, dar kıskaçlar kamışın ağız kısmına takılır.

Mey adlı çalgı günümüze gelinceye kadar otantik özelliğini korumuş olması nedeni ile yapısında herhangi bir değişiklik olmamıştır. Bu doğal yapısından dolayı, icra ve öğrenme aşamalarında birtakım güçlüklerle karşılaşmakta ve bu da yılgınlığa yol açabilmektedir. Bu hususlara yer geldikçe değinilecek ve çözüm yolları sunulmaya çalışılacaktır.



### 1.3. Sınıflaması

Mey, yapısına ve ses özelliklerine göre sınıflandırıldığında eski tasnife göre 3 grup altında toplanmıştır:

a-Ana Mey

b-Orta mey

c- Cura Mey

a-Ana Mey

En kalın tona sahip mey'dir. Kesin olmamakla beraber ölçüsü kamışsız 38-44 cm. arasında değişmektedir.

b-Orta Mey

Ton olarak ana mey'den 4 ses tizdir. Kesin olmamakla beraber ölçüsü kamışsız 34-38 cm. arasında değişmektedir.

### c-Cura Mey

En ince tona sahip mey'dir. Ana mey'in 1 oktav tizine ve orta mey'in 4 ses tizine tonu ayarlanabilir.

Günümüzde bu sınıflamanın dışında farklı boyuttaki meylerin her biri tonlarına göre isimler de almaktadır. (do, fa diyez vb. )

### 1.4. Tınısal Özellikleri

Mey sesinin gür olmaması nedeni ile bir kapalı alan çalgısıdır. Bağlı bulunduğu yöre ezgilerini kendine özgü yumuşak, etkileyici ve mat bir tınıyla seslendirir. Önceleri tekke müziğinde kullanılan mey, daha sonra hem ritimli hem de serbest ritimli ezgileri seslendirmesiyle, Türk Halk Müziği içerisinde bir renk sazı olarak yerini almıştır.

### 1.5. Mey'de Ton Ayarı

Mey'de ton, kamış ve kıskaç değişikliği ile ayarlanır. Kamışın, kısıkaçın ve mey'in birbiri ile uyumu önemlidir. Tonun netliği kısıkaçın aşağı – yukarı hareketleri ile sağlanır. Ton ayarı sırasında ayrıca, kamıştan yapılan bir ek olan ve boğaz adı verilen parçanın içine yerleştirilen mey kamışı gövdeye takılarak ton yarım sestem bir sese kadar kalınlaştırılabilir.

## 2. MEY ÖĞRETİMİ

### 2.1. Mey'de Üfleme ve Tutuş Pozisyonu

Mey'de üfleme, diyafram kullanılarak alınan nefesin çalgıya doğru bir şekilde aktarımıdır. Diyafram ise, vücutta akciğerlerin altında göğüs boşluğu ile karın boşluğu arasında yer alan bir kastır. Nefes alındığında bu kas alçalarak havanın göğüs boşluğuna dolmasını sağlar, nefes verildiğinde ise eski şeklini alır. Mey'den sesin elde edilişi üfleme yoluyla kamışın titreştirilmesi sonucu sağlanır.

Çalgıda üflemeğe geçmeden önce kamışın uç kısmı alt dudağın uç kısmına yerleştirilmelidir. Kamışın ağız içine fazla sokulması kamışın dolayısıyla seslerin yönlendirilmesini güçleştirebilmektedir.

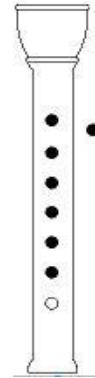
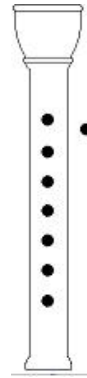
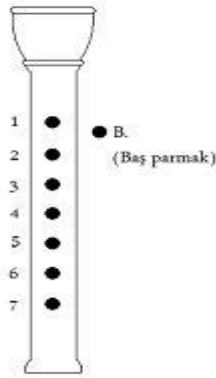
Mey'in icra esnasında tutuş pozisyonu, ne yere dik ne de paralel olmalıdır. Dik oturarak çalgıyı omuz hizasına kadar kaldırmak yeterlidir. Kural olarak sol el üstte, sağ el altta yer alır. Sol elin parmaklarının uç kısımları, sağ elin parmaklarının orta boğumları kullanılır.

Mey, sabit perdeli bir çalgı olmadığı için icracının öncelikle, müzikal açıdan nitelikli bir işitmeye sahip olması, çalgının yapısından kaynaklanan ses değişimlerine hakim olması açısından önemli görülmektedir. Üfleme şiddeti, dudak ve parmak pozisyonları da bu hakimiyetin sağlanmasında tamamlayıcı unsurlar arasında yer almaktadır. Üfleme şiddetindeki artış sesin tizleşmesini, azalış ise pestleşmesini sağlamaktadır. Kamışın dudakla sıkılarak kamış aralığının daraltılması yine seslerin tizleşmesine, kamışın serbest bırakılması ise pestleşmesine yol açmaktadır.

### 2.2. Mey'in Ses Dizisi

Çalgının sesler diatonik bir şekilde dizilmiştir. Çalgıda dokuz sıralı ses ve yedi önde bir üst arkada olmak üzere sekiz perde yer almaktadır. Üstten dört perdeyi sol elin sırasıyla başparmağı ve diğer üç parmağı, kalan dört perdeyi ise sağ elin parmakları yönlendirmektedir. Sol elin serçe parmağı ve sağ elin baş parmağı çalgının icrası sırasında dengede durması için destek görevi görmektedirler. Çalgının bünyesinde var olan dokuz ana sesin dışındaki ara sesler dudak, parmak pozisyonları ve üfleme şiddetinin birlikte uyumu ile elde edilebilmektedir. Mey'in karar sesi hüseyini dizisinin seslerini bünyesinde bulundurmasından dolayı onun karar sesi olan la perdesidir.

### 2.3. Ana Seslerin Elde Edilişleri

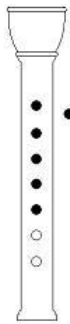


Şekil:1 Perde Konumları

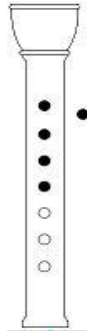
Şekil:2 Perde Numaraları

Şekil 3. Fa diyez sesi

Şekil 4. Sol sesi



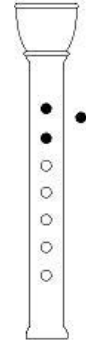
Şekil. 5 La sesi



Şekil 6. Si bemol-2 sesi



Şekil 7. Do sesi



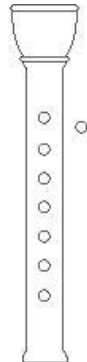
Şekil 8. Re sesi



Şekil 9. Mi sesi



Şekil 10. Oktav Fa sesi



Şekil 11. Oktav Sol sesi

### 2.4. Doğru Ses Elde Etme Çalışmaları

Daha önce de belirtildiği gibi, meyın yapısı gereği seslerin doğru elde edilişi dudak, parmak pozisyonları ve üfleme şiddetinin birlikte uygun şekilde kullanılmasını gerektirmektedir. Tiz sesler sert ve kuvvetli, pest sesler ise yumuşak ve hafif üflenmelidir. Bu noktadan hareketle, üfleme çalışmalarının başlangıçta daha kolay elde edilebilen la-re arasındaki sesler ile sınırlandırılması uygun görülmüştür.

Karar sesi ve aralıkları algılamak için aşağıda belirtilen çalışma doğru seslendirilmelidir.



Yukarıdaki çalışma doğru şekilde seslendirildikten sonra **mi** sesini öğrenilmesi amacıyla aşağıdaki diziler seslendirilmelidir.

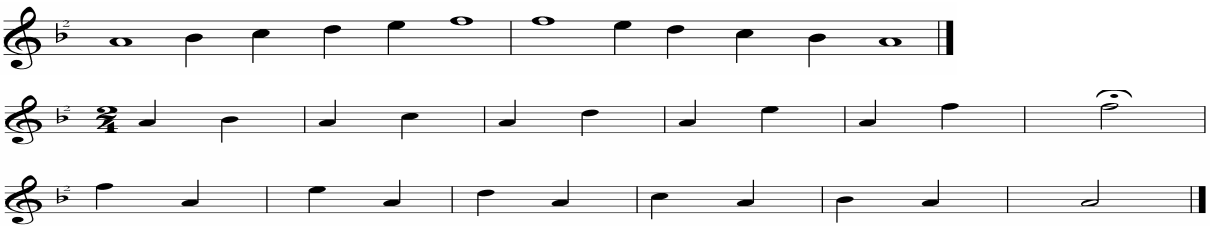


Bu çalışma sesler doğru olarak verinceye kadar seslendirilmelidir. Üfleme şiddeti ve parmak hareketleri birbirine uyumlu olmalıdır. Sesler tizleştikçe üfleme şiddetinin artacağı unutulmamalıdır.

Mi sesinin ve aralıkların pekişmesi ve aynı zamanda parmakların daha işlek hale gelebilmesi için aşağıdaki çalışmalar seslendirilmelidir.



Oktav Fa sesini öğrenmek için aşağıdaki çalışmalar seslendirilmelidir.



Oktav Sol sesini öğrenmek için aşağıdaki egzersiz seslendirilmelidir.



## 2.5. Çarpma Sesler ve Triller

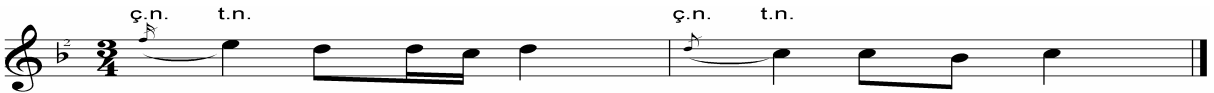
### A) Çarpma Sesler

Mey sazının tavrı ve icracının yorumunun bütünleşmesi sonucu ortaya çıkan seslerdir. Çarpma sesler, çalgının yöresel çalınışı gereği asıl notada yer almayan ama çalgıya ve ezgiye bir zenginlik katan seslerdir. Bu sesler, temel notanın süresi içinde uygulanır. Bu çarpmalar, tek veya iki sestem oluşabilir.

Örnek: Tek sestem oluşan çarpma(sekizlik nota)

ç.n. : Çarpma nota

t.n. : Temel nota



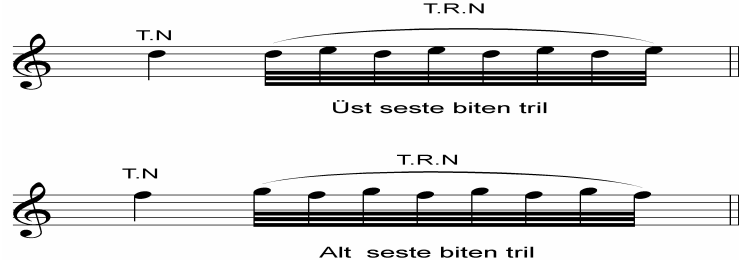
Örnek: İki sestem oluşan çarpma(onaltılık nota)



Mey çalan kişiler, çarpma sesleri özellikle açışlarda sıklıkla kullanırlar. Bu tarz icralarda çarpma sesler kişiye özgüdür.

## B) Triller

Ardışık iki sesin kısa aralıklarla eşit süreli olarak birbirlerine çarptırılması sonucu ortaya çıkan seslerdir. Asıl notanın süresi içinde ve yerinde kullanılmasına dikkat etmek gerekir. Triller uygulanırken hafif parmak çarpmaları ile üfleminin yumuşak olması önerilir. Ezgi gidişi bozulmadan uygun seslerle başlanmalı ve bitirilmelidir. (T.R.N. :trilli nota)



## 2.6. Mey'de Dudak Titreşim Tekniği

Kuvvetli ve hafif zamanların kamışın dolayısıyla da sesin titreştirilmesi yoluyla belirtilmesi tekniğidir. Bu teknik dudak titreşimi ile gerçekleştirilir.

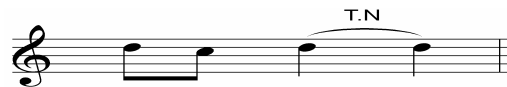
Mey icracısının bu tekniği doğru uygulaması çalgının seslendirme tavrı açısından önemli görülmektedir. Bu teknik, ezgi içinde yer alan uzun süreli seslere uygulanmalıdır. Bu uzun süre; tek bir uzun ses, bağlı birden fazla ses, senkoplu kümeler ve uzatma noktalı seslerden oluşur. Kısa süreli seslerde uygulanamamasının sebebi, sesin titreşim süresinin kısa oluşundan kaynaklanmaktadır.

Örnek: Tek uzun sestem oluşan küme

T.N : Titreşimli nota



Örnek: Bağlı seslerden oluşan küme



## 2.7. Ara Seslerin Elde Edilişi

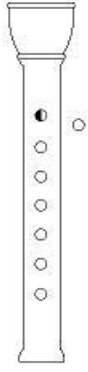
Ara sesler, Mey'in doğal yapısında bulunmayan, çalgıyı icra eden kişinin çalgıya hakimiyeti ile sağlanan seslerdir. Bu hakimiyet; üfleme şiddeti, dudak ve parmak pozisyonlarının uyumlu kullanılması sonucu sağlanabilmektedir. Ara sesler ve elde edilmiş pozisyonları aşağıda belirtilmiştir:

### Oktav Fa Diyez Sesi:

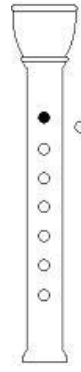
**1. Pozisyon:** 1. Perdenin ½ oranında açılması ile sağlanır.

**2. Pozisyon:** 1. Perde kapalı pozisyonda iken “tiz üfleme tekniği” ile elde edilir.

Tiz üfleme tekniği, kamışın dudakla sıkılması ve kuvvetli üfleme içerir.

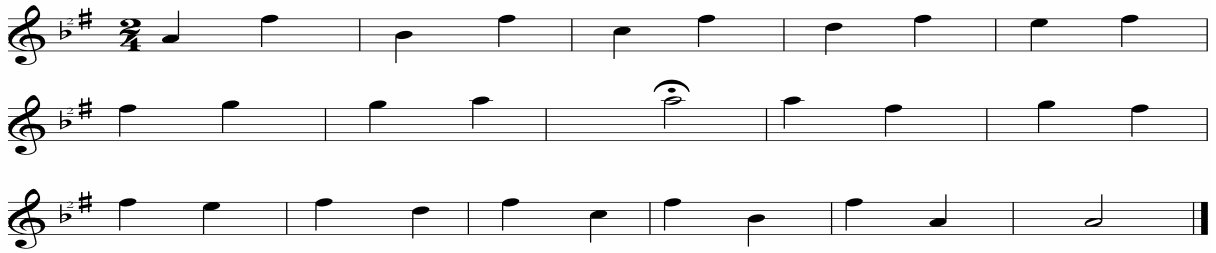


1. Pozisyon

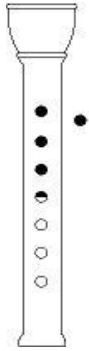


2. Pozisyon

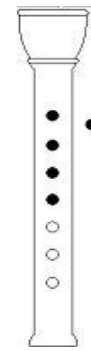
Bu sesi pekiştirmek için aşağıdaki çalışma doğru bir şekilde seslendirilmelidir:



### Si Naturel Sesi



1. Pozisyon



2. Pozisyon

Si naturel sesini pekiştirmek için aşağıdaki egzersiz seslendirilmelidir.

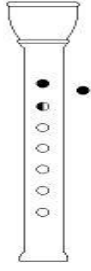


### Mi Bemol - Re Diyez Sesleri

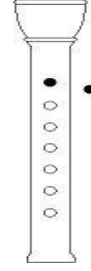
1. Pozisyon: Başparmak, 1. perde kapalı, 2. perde ½ açık

2. Pozisyon: Başparmak, 1. Perde kapalı ve “pest üfleme tekniği”. Pest üfleme tekniği, kamışın dudak ile gevşetilmesi ve hafif üflenmesini ifade etmektedir.



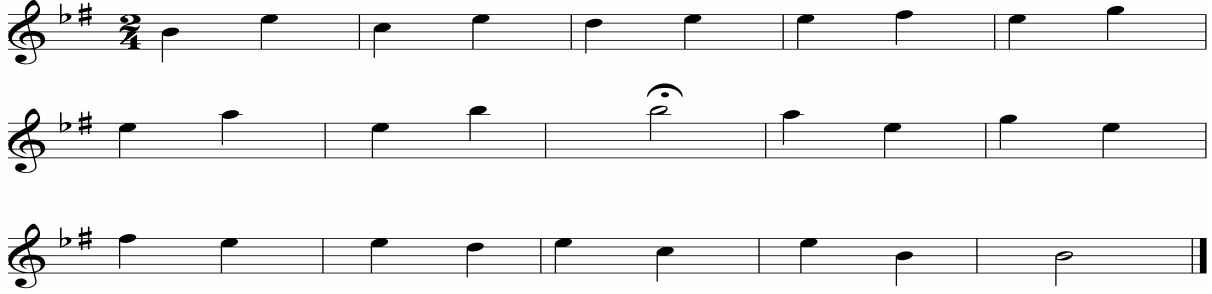


1.Pozisyon

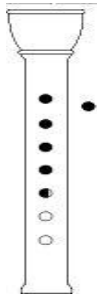


2.Pozisyon

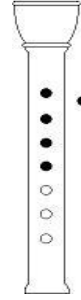
Mi bemol sesinin pekiştirilmesi için aşağıdaki çalışma seslendirilmelidir.



**Si Bemol(La Diyez) Sesleri**



1.Pozisyon

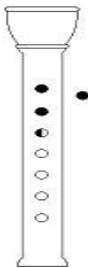


2.Pozisyon

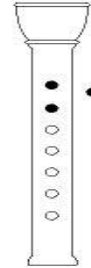
Si bemol sesinin pekiştirilmesi için aşağıdaki çalışma seslendirilmelidir.



**Do Diyez Sesi**

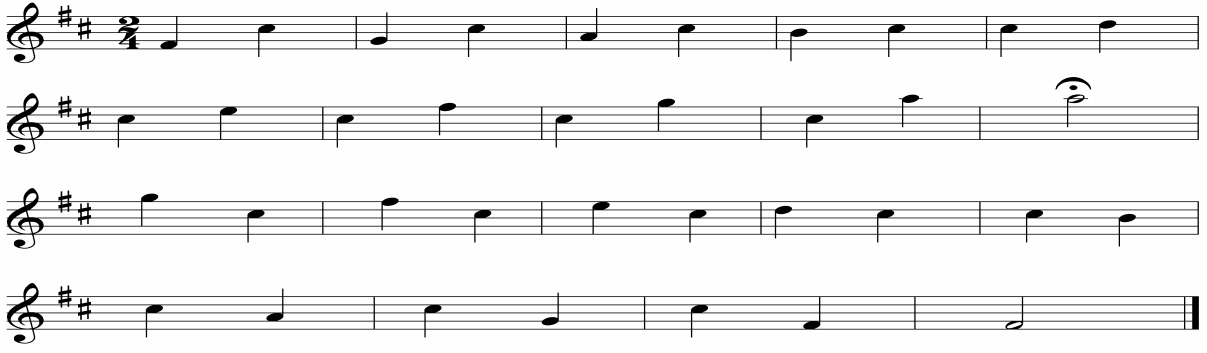


1.Pozisyon



2.Pozisyon

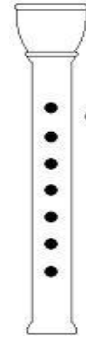
Do diyez sesini pekiştirmek için aşağıdaki çalışma seslendirilmelidir.



### Mi Diyez (Oktav Fa Naturel) Sesleri

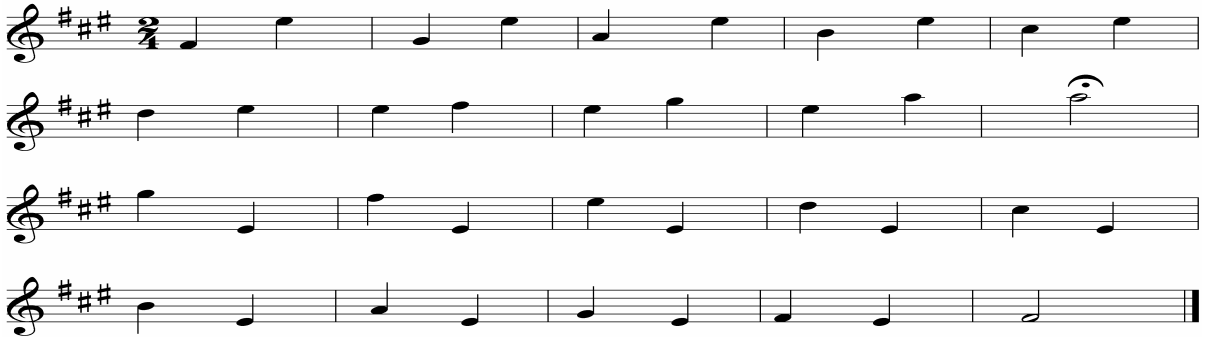


1.Pozisyon

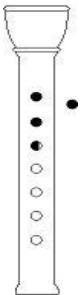


2.Pozisyon

Mi diyez sesinin pekiştirilmesi için aşağıdaki çalışma seslendirilmelidir.



### Re Bemol Sesi

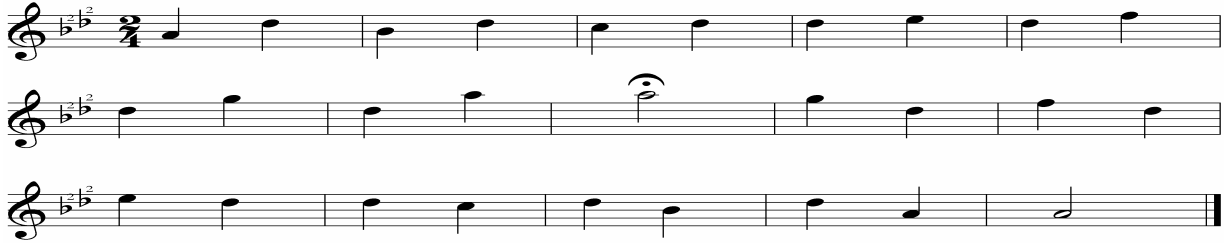


1.Pozisyon

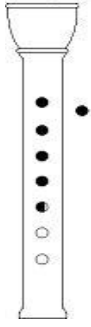


2.Pozisyon

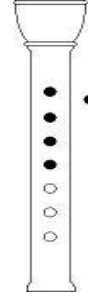
Re bemol sesinin pekiştirilmesi için aşağıdaki çalışma seslendirilmelidir.



### Si Bemol - La Diyez Sesleri

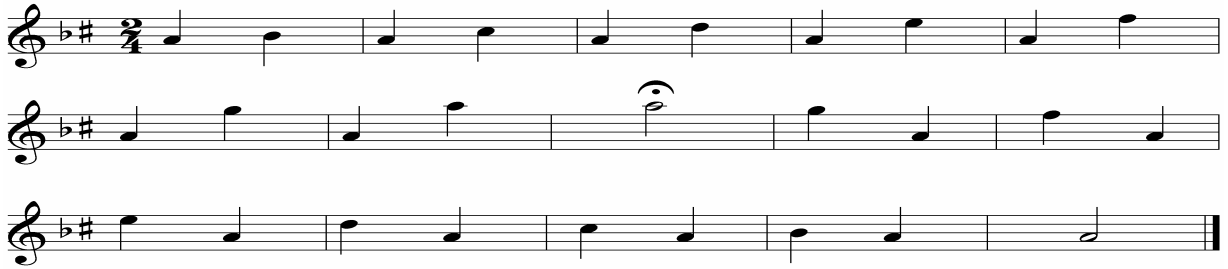


1.Pozisyon

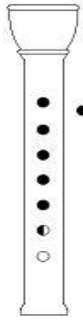


2.Pozisyon

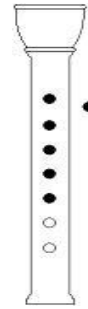
Si bemol sesinin pekiştirilmesi için aşağıdaki çalışma seslendirilmelidir.



### La Bemol – Sol Diyez Sesleri

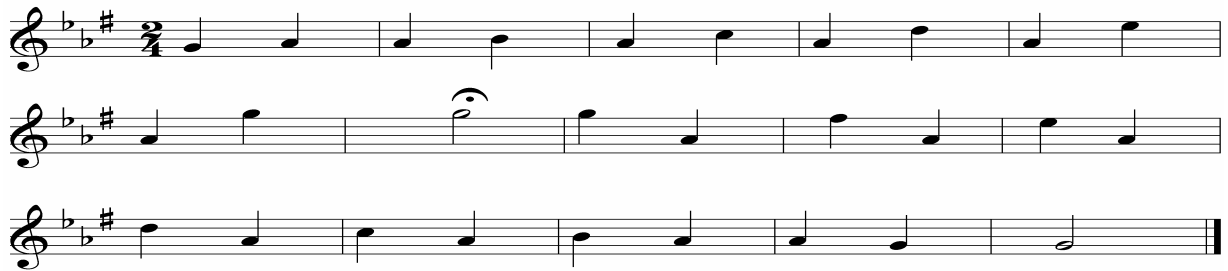


1.Pozisyon



2.Pozisyon

La bemol sesinin pekiştirilmesi için aşağıdaki çalışma seslendirilmelidir.



## SONUÇ:

Metot bilimsel bir eğitimin gereğidir. Bu çalışma, mey adlı çalgının temel eğitiminin nasıl olabileceği konusunda bir metot önerisidir. Burada, çalışmanın yalnızca bir bölümü sunulmaktadır.

Mey yapısı gereği, sabit sesleri bünyesinde hazır olarak bulundurmayan ve tamamen icracının iyi bir işitme ve saz hakimiyetine sahip olmasıyla icra edilebilen bir çalgıdır. Çalgının, doğal yapısından kaynaklanan güçlükleri nedeni ile yok olmayıp, otantik bir saz olarak varlığını sürdürebilmesinin, eğitiminin sistemli bir şekilde aktarılmasıyla doğru orantılı olduğu varsayılmaktadır. Bu noktadan hareketle, yapılan bu çalışmanın bu sazı icra eden ve eğitimini verenlere bir ışık tutabilmesi hedeflenmiştir.

## KAYNAKÇA

- Akdoğu, O.(1987).”Ud Metodu”Yeni Ofset, İzmir
- Akdoğu ,O.(1989).”Taksim Nedir, Nasıl Yapılır?”, İhlas A.Ş., İzmir
- Ata, S. K. (1995). “Mey ve Metodu”, İnkılâp Yayınevi, İstanbul
- Demirsipahi,C.(1975).”Türk Halk Oyunları”, Türkiye İş Bankası Kültür Yayınları, Ankara
- Erguner, S. (1986).”Ney Metodu” , Günlük Ticaret Tesisleri, İstanbul
- Gazimihal, M.R.(1929).”Şarkî Anadolu Türkü Saz ve Oyunları”, Evkaf Matbaası, İstanbul
- Gazimihal, M.R.(1975).”Türk Nefesli Çalgıları(Türk Ötkü Çalgıları)”, Ankara Üniversitesi Basım Evi, Ankara
- Meydan Larousse.(1988).”Büyüt Lügat ve Ansiklopedi”, İstanbul Meydan Yayınevi, İstanbul
- Ögel, B. (1987).”Türk Kültür Tarihine Giriş”, Başbakanlık Basımevi, Ankara
- Özbek, M.(1981). “Folklor ve Türkülerimiz”, Ötüken Neşriyat A.Ş., İstanbul
- Sarısözen. M.(1962). “Türk Halk Musikîsi Usulleri”, Resimli Posta Matbaası, Ankara
- Tanrıverdi, H. (1988). “Türk Halk Musikîsi Nefesli Sazları”(Bitirme ödevi), İstanbul
- Tarlabası, B.(1984). “Öz Çalgımız Kaval”, Günlük Ticaret Gazetesi Tesisleri, İstanbul
- Tarlabası, B. (1988). “Kaval Metodu”, Günlük Ticaret Gazetesi Tesisleri, İstanbul
- Usbeck, H. (1948). “Türklerde Musikî Aletleri”, Musikî Mecmuası, İstanbul
- Uzun, M. O.(1990). “ Üflemeli Halk Çalgıları”, (Lisans Bitirme Tezi), İzmir
- Uzun, M. O.(1993). “Mey Öğretiminde Metod”,(Yüksek Lisans Tezi), İzmir