

## ÖZEL YETENEK SINAVLARINDA ÖSS & AOÖB PUANLARININ YERLEŞTİRME PUANLARI İÇERİSİNDEKİ YERİ VE ADAYLARIN ÖSS PUANLARI İLE AKADEMİK ORTALAMALARI ARASINDAKİ İLİŞKİLERİN İNCELENMESİ (AİBÜ ÖRNEĞİ)

Yard. Doç. Dr. Ahmet Serkan ECE\* Yard. Doç. Dr. Nilgün SAZAK\*\*

### GİRİŞ

<sup>13</sup>Ülkemizde Özel Yetenek gerektiren eğitim programlarının öğrenci alımları sırasında Özel Yetenek Sınavları uygulanmaktadır. Bu programlara sahip kurumlar arasında orta öğretim düzeyinde Anadolu Güzel Sanatlar Liseleri, yüksek öğretim düzeyinde ise Eğitim Fakültelerinin Müzik Eğitimi Ana bilim Dalları, Devlet Konservatuvarları, Müzik ve Sahne Sanatları Fakülteleri sayılabilir. Özel Yetenek gerektiren programlara sahip olan bu kurumların ön kayıt koşulları, öğrenci alım sınavları ile seçme ve yerleştirme işlemleri kendileri tarafından yapılmaktadır.

Ön kayıt koşulları belirleyen yüksek öğretim kurumları özel yetenek sınavlarında, adayların müzikal yeteneklerini ve becerilerini belirlemek amacı ile birkaç aşamada birbirine benzerlik gösteren sınavlar uygulamaktadırlar. Müziksel işitme-okuma-yazma, çalma ve söyleme alanındaki becerilerin değerlendirildiği sınavlarda anabilim dalları, kendi belirledikleri soru içeriklerine göre aşamalar belirleyip, bu aşamalarda adayı bireysel veya toplu olarak sınavlara almaktadırlar.

Önkayıt şartlarını yerine getirip müzik yetenek sınavlarına giren adaylar anabilim dallarının sınav aşamalarını tamamlayarak aldıkları toplam puanlara göre sıralanırlar. Özel yetenek sınavları tamamlanan adayların kesin yerleştirme sonuçları, söz konusu bu puanların her yıl Ösym tarafından basılan ve “Ösym kılavuzu’nda” yer alan **Özel Yetenek Gerektiren Yüksek Öğretim Programlarına Öğrenci Alımı Nasıl Olacaktır?** Başlığı altında yer alan bir dizi işlemlerden sonra ( Puanların standart hale getirilmesi, Öss puanı katsayısı, AOÖBP katsayısı v.b) açıklanır.

### Kılavuzda Yer Alan Puanlar ve Katsayılar

Özel Yetenek Gerektiren Eğitim Programları için (Müzik Öğretmenliği) yerleştirmeye esas olan puanlarının hesaplanması;

Özel Yetenek Sınavı Puanı – Standart Puan (ÖYSP-SP)

\* Abant İzzet Baysal Üniversitesi Eğitim Fakültesi

\*\* Kocaeli Üniversitesi Eğitim Fakültesi

Ağırlıklı Ortaöğretim Başarı Puanı (AOBP)

ÖSS Puanı (ÖSS-P) Dört puan türünden en yükseği

Yerleştirme Puanı (YP) yukarıdaki puanların belli ağırlıklarla hesaplanıp toplanmasından elde edilmektedir.

Özel Yetenek Sınav Puanının (ÖYSP) ağırlıklandırmaya girebilmesi için, puanların önce ÖYSP dağılımının ortalaması ve standart sapması hesaplanmakta sonra standart puanlara çevrilmesi gerekmektedir. ÖYSP dağılımının ortalaması ve standart sapması bulunduktan sonra kılavuzda yer alan formüller yardımı ile her aday için “ÖYSP Standart Puanı” hesaplanır. Tüm bu puanları standart hale getirilmesinin ardından adayın yerleştirme puanı hesaplanırken aşağıdaki katsayılar kullanılmaktadır.

**a) Aday aynı alandan geliyorsa** ( Örneğin Müzik Öğretmenliği programı için aday AGSL'nin müzik alanından geliyorsa )

$$\text{Yerleştirme Puanı} : ( 1 \cdot \text{ÖYSP-SP} ) + ( 0,52 \cdot \text{AOBP} ) + ( 0,36 \cdot \text{ÖSS} )$$

**b) Aday diğer alanlardan geliyorsa** ( Örneğin Müzik Öğretmenliği programı için aday genel lisenin sosyal bilimler alanında geliyorsa )

$$\text{Yerleştirme Puanı} : ( 1 \cdot \text{ÖYSP-SP} ) + ( 0,16 \cdot \text{AOBP} ) + ( 0,47 \cdot \text{ÖSS} )$$

( 2005 Ösym Kılavuzu )

Yukarıda açıklanan işlemlerden sonra adayların yerleştirme puanları belirlenir ve bu puanlar yüksek öğretim kurumunun öğrenci kontenjanına göre yukarıdan aşağıya sıralanarak asil ve yedek öğrenciler listelenir.

### **Problem Durumu**

Yüksek öğretim programları kendi yaptıkları özel yetenek sınavlarının sonrasında yukarıda belirlenen katsayılarla da adayların yerleştirme (kesin kayıt) puanlarını belirlemektedirler.

Müzik yetenek sınavlarında, Öss puanının kullanılması ile ilgili olarak yapılan ön araştırmalarda, yüksek öğretim kurumlarının farklı uygulamalar içerisinde oldukları; bazı kurumların adayların Öss puanlarını kılavuzda belirlenen katsayılardan farklı olarak yerleştirme puanlarına ekledikleri, bazılarının da bu eklemeyi farklı olarak ön kayıt sırasında da eleme amacı ile Öss puanlarından yararlandıkları belirlenmiştir. Bu farklı uygulamaların, yetenek sınavlarında, Öss puanının ağırlığının yapılan yetenek sınavlarına göre daha da artması düşüncesinden kaynaklandığı söylenebilir.

**Tablo 1: Özel Yetenek Sınavları İle Öğrenci Alan Bazı Yüksek Öğretim Kurumlarında Uygulanan ÖSS AOBP Ve Özel Yetenek Sınav Katsayıları (Özakay, 2004,s.7)**

Kurumlar	Ön Kayıt ÖSS Puanı			Yerleştirme Puanına Yansımaları					
	Alan	Alan Dışı	Alan+Alan Dışı	Alan			Alan Dışı		
				ÖSS	AOBP	GSP-SP (ÖYSP-SP)	ÖSS	AOBP	GSP-SP (ÖYSP-SP)
Mimar Sinan Üniv.			185						
Sakarya Üniv.			160						
YTÜ (Sanat ve tasarım Fakültesi)			160		3%			3%	
Güzel Sanatlar Fakültesi (KOÜ)			160	0,052	0,156	2,6	0,052	0,078	2,6
Gazi Üniversitesi	160	185		0,36	0,52	1	0,47	0,16	1
Marmara Üniversitesi	160	185		0,36	0,52	1	0,47	0,16	1
Uludağ Üniversitesi	160	185		0,36	0,52	1	0,47	0,16	1
Cumhuriyet Üniv.	160	185		0,36	0,52	1	0,47	0,16	1
Çanakkale 18 Mart Üni	160	185		0,36	0,52	1	0,47	0,16	1
Abant İzzet Baysal Üni	175	185		0,36	0,52	1	0,47	0,16	1

ÖSYM tarafından yapılan Öğrenci Seçme Sınavı ile üniversiteler belirledikleri kontenjanlara göre öğrenci alırlar. Ülkemizde ÖSS sınavı geçerlilik ve güvenilirliği ile kendisini kanıtladığına inandığımız ve öğrencilerin sosyal ve fen alanındaki bilgi birikimlerini ve muhakeme gücünü zamanla yarıştıran en önemli sınavdır.

ÖSS puanının Özel Yetenek Sınavlarında kullanılması ile ilgili yapılan ön araştırmada, adayların yerleştirme puanlarının hesaplanması sırasında özellikle ÖSS puanına ait katsayıların ağırlığının çok fazla olduğu, bu puana ait katsayının yerleştirme sırasında Özel Yetenek Sınav Puanlarına göre öncelikli ve ağırlıklı rol oynadığı saptanmıştır. Uygulamalarda ise özellikle Müzik Yetenek Sınavları

sonrasında İşitme, Çalgı ve Ses alanından çok iyi bir puan almış olan aday Öss puanının düşük olması nedeniyle sıralamaya girememekte, kayıt yaptıramamakta, Öss puanı yüksek, yetenek puanı düşük adayların ise sıralamaya girebilmelerine ve bölümü bitirmede problemler yaşamalarına neden olmaktadır. Bu durum müziğe yetenekli öğrencilerin ilgili bölümlere girişini engellemektedir.

### **Araştırmanın Önemi**

Ayrıca yapılan araştırma, mevcut durumdaki ÖSS puan katsayılarına paralel olarak özel yetenek sınavına giren adayların ÖSS puanları ile yetenek puanları; kayıt yaptıran ve öğrenimlerine devam eden öğrencilerin ise yine ÖSS puanları ile akademik başarıları (ders ortalamaları) arasında ilişkilerin incelenmesi ve ÖSS ile Yetenek sınavları arasındaki ilişkilerin saptanması açısından önem taşımaktadır.

**Bu bağlamda araştırmanın amacı,** ÖSS puanı ve AOÖBP'nin yetenek sınavları içerisindeki yüzde ağırlığını belirlemek ve adayların ÖSS puanları ile akademik ortalamaları arasında anlamlı bir ilişkinin olup olmadığını, eğer varsa bu ilişkinin ÖSS'nin hangi puan aralığında belirginleştiğini saptamaktır. Bu amaca ulaşmak için aşağıdaki sorulara cevap aranmıştır:

Özel Yetenek Sınavlarında ÖSS & AOBP Puanlarının Yerleştirme Puanları İçerisindeki Yüzde Ağırlıkları nelerdir?

Öğrenciler Özel Yetenek Sınavına hangi ÖSS puanları ile müracaat etmektedirler.? Bu puan aralıklarının yıllara göre dağılımı nasıldır?

Özel yetenek sınavına giren adayların toplam yetenek puan sıralamaları ve kesin sonuç sıralamaları arasında Öss puanının etkileyici bir rolü var mı?

ÖYS sonucunda kayıt yaptıran öğrencilerin “Öss puanlarıyla alan dışı ders ortalamaları” ile “Öss puanlarıyla akademik ortalamaları” arasında bir ilişki var mıdır?

ÖYS sonucunda kayıt yaptıran öğrencilerin aldıkları Öss puanının akademik ortalamalarına göre dağılımı nasıldır?

ÖYS sonucunda kayıt yaptıran öğrencilerin aldıkları Öss puanının alan dışı derslerin akademik ortalamalarına göre dağılımı nasıldır?

Öğrencilerin Öss puanlarıyla alan dışı derslerin akademik ortalamaları arasındaki bir orta düzeyde anlamlı olan ilişki ÖSS'nin hangi puan aralığında belirginleşmektedir?

### **YÖNTEM**

### **Araştırmanın Modeli**

Bu araştırmada genel tarama modeli'ndedir. Yapılan araştırma ile Özel yetenek sınavlarına giren adayların yerleştirme puanlarının hesaplanmasında ağırlığı bulunan ÖSS ve AOBP puanlarının ağırlıkları tespit edilmiş ve ÖSS puanının öğrencilerin akademik ortalamaları, alan dışı derslerine ait not ortalamalarını ne kadar yordadığı konusunda durum tespiti yapılmaktadır. Bu nedenle araştırma betimsel bir nitelikte taşımaktadır.

### **Evren**

Bu araştırmanın birinci çalışma evrenini son 3 yılda (2003-2004, 2004-2005, 2005-2006) Abant İzzet Baysal Üniversitesi Eğitim Fakültesi Güzel Sanatlar Eğitimi Bölümü Müzik Eğitimi Anabilim dalında uygulanmakta olan Yetenek Sınavına girmiş tüm adaylar; ikinci çalışma evrenini ise yukarıda sözü edilen yıllarda sınavı kazanıp, eğitimlerine devam eden 119 aday oluşturmaktadır. Araştırma için ne kadar da evren sadece Abant İzzet Baysal Üniversitesi'nde müzik yetenek sınavına son üç yılda giren ve kayıt yaptıran 1.2.ve3.sınıflar oluştursa da Türkiye'deki diğer Güzel Sanatlar Bölümleri (Resim ve Müzik Anabilim Dalları) de bu evren içinde düşünülebilir. Çünkü bu bölümlerde, öğrenci alımı için yaptıkları Özel Yetenek Sınavları sonrasındaki yerleştirme puanlarını, ÖSS kılavuzunda belirtilen katsayılara göre belirlemektedirler.

Araştırmada evrenin tamamına ulaşılabileceği için örneklem alınma yoluna gidilmemiştir.

### **Verilerin Toplanması**

Bu araştırmada nicel ve nitel veriler kullanılmıştır. Nitel veriler son üç yılda bölüm sınavlarına giren toplam 1015 adayın "ÖSS" ve "Özel Yetenek Giriş Sınav Puanları" ile yine son üç yılda kayıtlarını yaptırıp halen eğitimlerine devam etmekte olan 120.öğrencinin (3.sınıflar için 5 yarıyıl, 2.sınıflar için 3 yarıyıl, 1.sınıflar için 1 yarıyıl'daki derslerinin) alan ve alan dışı derslerinin not ortalamalarının AİBÜ Öğrenci İşleri Daire Başkanlığından sağlanan not transkriptleri ile sağlanmış; nitel veriler ise "kaynak tarama" ve "görüşme" yöntemi ile toplanmıştır.

### **Verilerin İşlenmesi ve Çözümlemesi**

Elde edilen veriler Microsoft Office 2000-Excel Programı kullanılarak bilgisayar ortamına geçirilmiştir. Yerleştirme puanında yeri bulunan ÖSS, AOBP ve Bilim Sınavı Puanlarının yerleştirmedeki ağırlıklarının hesaplanmasında Öss Kılavuzunda yer alan katsayılar kullanılarak ve uzman görüşlerinden yararlanarak son üç yılda sınava giren toplam 1015 aday için ayrı ayrı hesaplanmış sonra elde edilen verilerin ortalaması alınmıştır. Çünkü söz edilen puanlar her adaya göre statik bir durum sergilemektedir.

Öss ve akademik ortalamalar arasındaki ilişkilerin hesaplanmasında puanlar istatistiksel işlemleri yapmada kullanılan SPSS v.10.0 programına aktarılmış ve Excel'den SPSS formatına dönüştürülmüştür. Eğitimlerine devam eden öğrencilerin not transkriplerinden öğrencilerin tüm ders ortalamaları ve alan dışı ders ortalamaları görüş alınan uzman yardımı ile her öğrenci için ayrı ayrı hesaplanmış ve daha sonra bu puanlar korelasyon hesaplamalarında kullanılmıştır. Son olarak analizler sonrasında elde edilen bulgular Microsoft Office 2000-Word Programı'nda tabloleştirilmiştir.

### **Araştırma Konusu İle İlgili Araştırmalar**

Araştırma konusu ile ilgili bir çalışma Birsen ÖZAKAY tarafından yapılmıştır. “Öss Puanının Ve Ağırlıklı Ortaöğretim Başarı Puanı'nın (Aobp) Özel Yetenek Sınavı Puanı (Öysp) Üzerindeki Etkileri Ve Yerleştirme Puanına (Yp) Yansımaları” adlı bildiri çalışmasıdır. Özakay bu çalışmada Öss'nin ve AOBP'nin yerleştirme puanlarındaki öneminden, Özel Yetenek Sınavı uygulamakta olan farklı yüksek öğretim programlarının ön kayıt ta, katsayılar, sınavlarında ve yerleştirme puanlarının hesaplanmasındaki uyguladıkları farklılıkları ortaya koymuştur.

### **BULGULAR VE YORUM**

Bu bölümde bulgular alt problemlere göre sıralanmıştır.

Özel Yetenek Sınavlarında Bilim Sınavlarının ÖSS ve Ağırlıklı Orta Öğretim Başarı Puanlarının, Yerleştirme Puanları içerisindeki yüzdelik ağırlıkları nelerdir?

**Tablo 2:Özel Yetenek Sınavlarında Ağırlığı Olan Puanlar Ve Yerleştirme Puanları Üzerindeki Yüzdelik Ağırlıkları**

Sınav yılları	Sınavlara giren aday sayıları	ÖSS puanının ÖYS daki <b>ortalama</b> Ağırlığı	AOÖB Puanının ÖYS daki <b>ortalama</b> Ağırlığı	Bilim Sınav Ağırlığı	Toplam PUAN Yerleştirme puanı
2003 / 2004	339	<b>% 45</b>	<b>% 20</b>	<b>% 35</b>	<b>%100</b>
2004 / 2005	334	<b>% 45</b>	<b>% 20</b>	<b>% 35</b>	<b>%100</b>
2005 / 2006	342	<b>% 45</b>	<b>% 20</b>	<b>% 35</b>	<b>%100</b>
<b>Son 3 yıl</b>	<b>1015</b>	<b>% 45</b>	<b>% 20</b>	<b>% 35</b>	<b>%100</b>

\*Bu oranlar statiktir, ÖYS'na giren öğrenci sayıları ve öğrencilerin bireysel puanlarına göre küçük oranlarda değişkenlik göstermektedir.

Tablo 2'de görüldüğü gibi özel yetenek sınavlarında yerleştirme puanı içerisinde ağırlığı olan puanlarda ilk sırayı %45 ile Öğrenci Seçme Sınavı almaktadır. Bunu sıra ile % 35 oranla özel yetenek sınavları ve % 20 oranla öğrencilere ait ağırlıklı orta öğretim başarı puanları izlemektedir.

Özel yetenek gerektiren bölümlere öğrenci alımları sırasındaki yerleştirme puanlarında toplam ağırlığın yaklaşık üçte ikisinin dış etkiler ( Öss ve Aobp ) de olması ve sadece yaklaşık üçte bir gibi bir oranın yetenek sınavına ait olması, ayrıca % 35 gibi küçük bir oranın içerisinde yer alan ve anabilim dalları tarafından yapılan işitme ( tek ses, çift ses, üç ses, ezgi ve ritm tekrarı, dikte v.b ) çalma ve söyleme puanlamalarında yer alan not oranlarının (ölçü ve cümle puanlamalarının) genel not ortalaması içerisinde çok küçük bir oranda kalması, her geçen yıl geçerlilik ve güvenirliliğini biraz daha arttırmaya çalıştığımız giriş yetenek sınavlarında (tüm boyutları ile) yukarıda yer alan oranlarla öğrenci almaya çalışmamız oldukça düşündürücüdür.

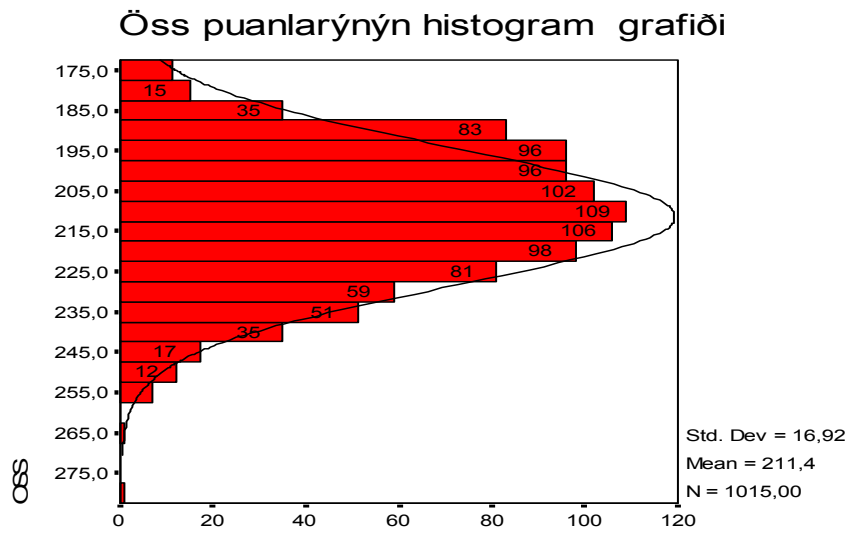
Öğrenciler Özel Yetenek Sınavına hangi ÖSS puanları ile müracaat etmektedirler.? Bu puan aralıklarının yıllara göre dağılımı nasıldır?

**Tablo 3: Özel Yetenek Sınavına Giren Adayların Aldıkları ÖSS Puanlarının (Aralıklarının)Yıllara Göre Dağılımı**

	ÖSS Puan Aralığı	2003	2004	2005	Toplam	%
		2004	2005	2006		
1	175 – 185 puan	11	21	12	44	4,3
2	186 – 195 puan	59	59	48	166	16,3
3	196 – 205 puan	73	59	65	197	19,4
4	206 – 215 puan	71	77	71	219	21,5
5	216 – 225 puan	59	65	65	189	18,6
6	226 – 235 puan	32	31	49	112	11
7	236 – 245 puan	26	15	23	64	6,3
8	246 – 255 puan	8	7	7	22	2,1

9	256 ve üstü puan	-	-	2	2	0,1
	TOPLAM	339	334	342	1015	100

Tablo 3'te görüldüğü gibi son 3 yılda Özel yetenek sınavlarına giren adayların Öss puanlarında artış olduğu özellikle bu artışın 4 grupta (196-235 puan aralığında) gerçekleştiği belirlenmiştir. En fazla artış ise 226 ve 235 puan aralığında gerçekleşmiştir. Son iki yılda artış gösteren bu aralıkta öğrencilerin Özel yetenek Sınavlarında Öss puanının ne kadar önemli olduğunun farkına vardıkları, ve bu nedenle ÖSS puanlarını yükselttikleri söylenebilir.



3. Özel yetenek sınavına giren adayların toplam yetenek puan sıralamaları ve kesin sonuç sıralamaları arasında Öss puanının etkileyici bir rolü var mı?

**Tablo 4: 2005/2006 Yılında Müzik Yetenek Sınavına Giren Adayların Toplam Yetenek (İşitme-Çalgı-Ses) Puanı Sıralamaları Ve Kesin Sonuç Sıralamalarından Örnekler**

Aday No	100 üzerinden Toplam Yetenek Puanı (işitme-çalgı-ses)	Yetenek puanına göre sıralamadaki yeri	Kesin Sonuçlara göre Sıralamadaki yeri	Sıralamadaki Değişiklik	Öss Puanı
245	81.40	1	39.yedek	- 79	191,953
256	79.84	5	15.yedek	- 50	196,105



26	77.02	10	35.asil	- 25	208,614
210	76.86	12	25. asil	- 13	198,251
39	76.58	14	33.yedek	- 59	184,103
122	76.35	16	8. yedek	- 32	193,688
324	76.34	17 / <b>186*</b>	69.yedek	- 92	194,200
89	54.22	152 / <b>186</b>	38.yedek	+ 114	224,.....
303	55.36	143	24.yedek	+ 119	233,.....
146	58.85	123	1.yedek	+ 122	233,...
19	60.36	112	13.yedek	+ 99	250,.....
116	60.68	116	3.yedek	+ 113	251,...
258	62.09	99	32.asil	+ 107	234,...
65	65.12	81	38.asil	+ 83	227,...
79	75.38	20	3.asil	+ 17	247,...

• ( II. Aşamaya giren aday sayısı 186 )

• ( 2005/2006 yılında 32.yedek öğrenci kayıt yaptırmıştır.)

ÖYSP'si 100 üzerinden 81.40 olan ve yetenek puanına göre sıralamasında 1. sıraya yerleşen öğrenci Öss puanı 191. olması nedeniyle YP'ye göre 79 kişi geriye düşerek 39.yedek olmuştur. Bunun tam tersi ÖSYP'si 100 puan üzerinden 54.22 olan ve yetenek puanına göre sıralamada 152. sıraya yerleşen öğrenci ise Öss puanı 224 olması nedeniyle yerleştirme puanına göre 114 kişi öne geçerek 38. yedek sıraya ulaşmaktadır.Tablodan da anlaşıldığı gibi, Öss puanının yerleştirmede sıralamayı çok büyük oranda değiştirmektedir.

4. ÖYS sonucunda kayıt yaptıran öğrencilerin “Öss puanlarıyla alan dışı ders ortalamaları” ile “ÖSS Puanları İle Akademik Ortalamaları” arasında bir ilişki var mıdır?

**Tablo 5: Öğrenimlerine Devam Eden Öğrencilerin Aldığı Alan Dışı Dersler Ve Bu Derslerin Sınıflara Göre Dağılımı**

	Öğrenci Sayısı	Dönem Sayısı	Sınıf bazında alınan alan dışı ders sayıları	Toplam alan dışı ders sayıları	Sınıf bazında alınan Toplam alan dışı dersler
<b>1. Sınıf</b>	39	1	4	4	İngilizce I Türkçe I ( Yazılı Anlatım ) Atatürk İlk. Ve İnk. Tarihi I Öğretmenlik Mesleğine Giriş
<b>2. Sınıf</b>	40	3	5	9	İngilizce I - II Türkçe I (Yazılı Anlatım) II ( Sözlü Anlatım Atatürk İlk. Ve İnk. Tarihi I - II Okul Deneyimi I Öğretmenlik Mesleğine Giriş
<b>3. Sınıf</b>	40	5	2	11	İngilizce I - II Türkçe I (Yazılı Anlatım) II ( Sözlü Anlatım Atatürk İlk. Ve İnk. Tarihi I - II Okul Deneyimi I Öğretmenlik Mesleğine Giriş Bilgisayar Gelişim ve Öğrenme

Müzik Öğretmenliği öğretim Programında birinci sınıflar için 4, ikinci sınıflar için 5 ( toplamda 9 ), üçüncü sınıflar için 2 ( toplamda 11 ) alan dışı ders mevcuttur.

Öğrencilerin sınıflarına (1.-2.-3. sınıf) göre *ÖSS puanları ile alan dışı derslerin akademik ortalamaları*” ile “ÖSS Puanları İle Akademik Ortalamaları” arasındaki ilişkiye bakıldığında;

**Tablo 6. 1.Sınıfların “ÖSS Puanları İle Akademik Ortalamaları” Ve “ÖSS Puanları İle Alan Dışı Derslere Ait Ortalamaları” Arasındaki Pearson Korelasyonuna İlişkin Analiz Sonuçları**

	Puanlar	N	X	ss	r	p	Anlam
<b>1. Sınıflar</b>	ÖSS PUAN	39	224,2172	14,6782	,295	,068	-
	Akademik Ort.	39	2,2359	,6689			
	ÖSS PUAN	39	224,2172	14,6782	,322	,045	+
	Alan dışı ders ortalamaları	39	2,4321	,7496			

$P > 0.05$  (-) işareti ilişkinin anlamsız olduğunu göstermektedir.

$P < 0.05$  (+) işareti ilişkinin anlamlı olduğunu göstermektedir.

\* 1. sınıflar için 1 yarıyıldaki akademik ortalamaların alındığı toplam 9 dersin 4 tanesi alan dışı derslerdir.

Tablo 6’da görüldüğü gibi, 1 sınıf öğrencilerin “ÖSS puanları ile akademik ortalamaları” arasında anlamlı bir ilişki yoktur. Buna göre 1. sınıf öğrencilerin akademik ortalamalarındaki başarı düzeyleri, ÖSS puanlarındaki başarı düzeyleri ile açıklanamamaktadır.

Buna karşı aynı sınıfın “ÖSS puanları ile alan dışı derslerinin ortalamaları arasında pozitif ve orta düzeyde anlamlı bir ilişki vardır. Açıklanan varyansa göre, alan dışı ders ortalamalarındaki değişkenliğin % 10’u ÖSS puanı tarafından açıklanabildiği söylenebilir.

Özel yetenek sınavı Yerleştirme Puanının hesaplanmasında Öss puanının %45 oranında yer almasıyla, öğrencilerin bilişsel davranış alanlarını içeren alan dışı derslerde daha başarılı olmaları hiç de yadırganmamalıdır.

**Tablo 7. 2.Sınıfların “ÖSS Puanları İle Akademik Ortalamaları” Ve “ÖSS Puanları İle Alan Dışı Derslere Ait Ortalamaları” Arasındaki Pearson Korelasyonuna İlişkin Analiz Sonuçları**

	Puanlar	N	X	ss	r	p	Anlam
<b>2. Sınıflar</b>	ÖSS PUAN	40	216,0456	17,2918	,272	,090	-
	Akademik Ort.	40	2,4395	,5040			
	ÖSS PUAN	40	216,0456	17,2918	,447	,004	+
	Alan dışı ders ortalamaları	40	2,3475	,5311			

$P > 0.05$  ( - ) işareti ilişkinin anlamsız olduğunu göstermektedir.

$P < 0.05$  ( + ) işareti ilişkinin anlamlı olduğunu göstermektedir.

\* 2. sınıflar için 3 yarıyıldaki akademik ortalamaların alındığı toplam 25 dersin 9 tanesi alan dışı derslerdir.

Tablo 7’de görüldüğü gibi, 2 sınıf öğrencilerin “ÖSS puanları ile akademik ortalamaları” arasında anlamlı bir ilişki yoktur. Buna göre 2.sınıf öğrencilerin akademik ortalamalarındaki başarı düzeyleri, ÖSS puanlarındaki başarı düzeyleri ile açıklanamamaktadır.

Buna karşı aynı sınıfın “ÖSS puanları ile alan dışı derslerinin ortalamaları arasında pozitif ve orta düzeyde anlamlı bir ilişki vardır. Açıklanan varyansa göre, alan dışı ders ortalamalarındaki değişkenliğin % 19 ‘u ÖSS puanı tarafından açıklanabildiği söylenebilir.

**Tablo 8. 3.Sınıfların “ÖSS Puanları İle Akademik Ortalamaları” Ve “ÖSS Puanları İle Alan Dışı Derslere Ait Ortalamaları” Arasındaki Pearson Korelasyonuna İlişkin Analiz Sonuçları**

	Puanlar	N	X	ss	r	p	Anlam
<b>3. Sınıflar</b>	ÖSS PUAN	40	216,980	16,5707	,159	,327	-
	Akademik Ort.	40	2,4810	,4415			
	ÖSS PUAN	40	216,9802	16,5707	,187	,249	-
	Alan dışı ders ortalamaları	40	2,2050	,3644			

$P > 0.05$  (-) işareti ilişkinin anlamsız olduğunu göstermektedir.

\* 3. sınıflar için 5 yarıyıldaki akademik ortalamaların alındığı toplam 43 dersin 11 tanesi alan dışı derslerdir.

Tablo 8’de görüldüğü gibi, 3 sınıf öğrencilerin “ÖSS puanları ile akademik ortalamaları” ve “ÖSS puanları ile alan dışı derslerinin ortalamaları” arasında anlamlı bir ilişki yoktur. Buna göre 3.sınıf öğrencilerin akademik ortalamalarına ve alan dışı derslere ait başarı / başarısızlık düzeyleri ÖSS puanlarındaki başarı düzeyleri ile açıklanamamaktadır.

3. sınıf öğrencileri 5. dönemde alan dışı olarak sadece 2 ders görmekteler. 1. ve 2. sınıf ortalamalarında “ÖSS puanları ile alan dışı derslerinin ortalamaları” arasında anlamlı bir ilişki bulunup 3. sınıf ortalamalarında bu ilişkinin kurulamaması alan ders sayılarının bu yarıyıldaki fazla olmasından kaynaklandığı söylenebilir.

Toplam üç sınıftaki öğrencilerin “ÖSS puanları ile akademik ortalamaları” ve “ÖSS puanları ile alan dışı derslerin akademik ortalamaları” arasında bulunan ilişkiye bakıldığında;

**Tablo 9. Öğrencilerin (1.2.3. Sınıfların) “ÖSS Puanları İle Akademik Ortalamaları” Ve “ÖSS Puanları İle Alan Dışı Derslere Ait Ortalamaları” Arasındaki Pearson Korelasyonuna İlişkin Analiz Sonuçları**

	Puanlar	N	X	ss	r	p	Anlam
Toplam 3 sınıf	ÖSS PUAN	119	219,03	16,501	,189	,039	+
	Akademik Ort.	119	2,3867	,5513			
	ÖSS PUAN	119	219,0378	16,5014	,330	,000	+
	Alan dışı ders ortalamaları	119	2,3273	,5717			

$P < 0.05$  (+) işareti ilişkinin anlamlı olduğunu göstermektedir.

Tablo 9’da görüldüğü gibi, toplam 3 sınıfa ait 119 öğrencinin “ÖSS puanları ile akademik ortalamaları” arasında pozitif ve düşük düzeyde anlamlı bir ilişki vardır. Açıklanan varyansa göre, akademik ortalamalardaki değişkenliğin ( $r^2 = 0,03$ ) % 3’ü ÖSS puanı tarafından açıklanabildiği söylenebilir.

Buna karşı yine 119 öğrencinin “ÖSS puanları ile alan dışı derslerinin ortalamaları” arasında pozitif yönde ve yaklaşık orta düzeyde anlamlı bir ilişki olduğu gözlenmiştir. Açıklanan varyansa göre, alan dışı ders ortalamalarındaki

değişkenliğin ( $r^2 = 0,10$ ) %10'unun ÖSS puanı tarafından açıklanabildiği söylenebilir.

Beklenildiği gibi öğrencilerin ÖSS puanları ile akademik ortalamaları ve alan dışı derslerinin ortalamaları arasında pozitif yönde anlamlı bir ilişki mevcuttur ancak bu ilişki zayıf düzeyde bulunmaktadır.

ÖYS sonucunda kayıt yaptıran öğrencilerin aldıkları Öss puanının akademik ortalamalarına göre dağılımı nasıldır?

**Tablo 10 Öğrencilerin (1.2.3. Sınıf ) Aldıkları ÖSS Puanlarının, Akademik Ortalamalarına Göre Dağılımları**

Akademik Ortalama Aralıkları	ÖSS Puan Aralıkları					TOPLAM
	175 - 195	196 - 205	206 - 225	226 - 245	246 - 265	
0 - 1		1	1			2
1,1 - 2	3	3	11	5		22
2,1 - 3	8	8	<b>33</b>	<b>28</b>	4	<b>81</b>
3,1 - 4		1	5	6	3	<b>15</b>
TOPLAM	<b>11</b>	<b>13</b>	<b>50</b>	<b>39</b>	<b>7</b>	<b>120</b>

Tablo 10 incelendiğinde 2,1-3 akademik ortalama aralığında ( 81 ) ve 206-245 Öss puan aralığında yığılma olmuştur.

ÖYS sonucunda kayıt yaptıran öğrencilerin aldıkları Öss puanının alan dışı derslerin akademik ortalamalarına göre dağılımı nasıldır?

**Tablo 11 Öğrencilerin (1.2.3. Sınıf ) Aldıkları ÖSS Puanlarının, Alan Dışı Derslerinin Ortalamalarına Göre Dağılımları**

Alan dışı derslerin akademik ortalaması aralığı	ÖSS Puan Aralığı					TOPLAM	
	175 - 195	196 - 205	206 - 225	226 - 245	246 - 265		
,00		1	1	1		3	32
,80			1			1	
1,30		1				1	
1,40	1			1		2	
1,50			4	1		5	
1,60		1	1			2	
1,80	1	1	2	1		5	
1,90	2		2	1		5	
2,00	2		5	1		8	
2,10	1	2	1	1		5	79
2,15				1		1	
2,20		1	7	2		10	
2,30	1	2	5	2		10	
2,40		3	5	4		12	
2,45				1		1	
2,50	1	1	4	1	1	8	
2,60				6		6	
2,65				1		1	

2,70	2		1	2		5	
2,80			4	4	1	9	
2,90			1	2	4	7	
2,95				1		1	
3,00			3			3	
3,05				1		1	9
3,10			2	2		4	
3,20			1			1	
3,30				1		1	
3,40				1	1	2	
<b>TOPLAM</b>	<b>11</b>	<b>13</b>	<b>50</b>	<b>39</b>	<b>7</b>	<b>120</b>	<b>120</b>

Tablo 11’de görüldüğü gibi 2,10-3,00 Alan dışı derslerin Akademik ortalama aralığında (79) ve 206-245 Öss puan aralığında (89) yığılma olmuştur. 3,05-3,40 ortalama aralığında (9) bulunan ve Öss puan aralığı dağılımı yine 206-245’tir. Tablo 9 ve 10 Alan dışı ve toplam akademik ortalama açısından benzerlik göstermektedir.

Öğrencilerin Öss puanlarıyla alan dışı derslerin akademik ortalamaları arasındaki bir orta düzeyde anlamlı olan ilişki ÖSS’nin hangi puan aralığında belirginleşmektedir?

**Tablo 12 :Öğrencilerin ÖSS Puan Aralıkları (10 Puan) İle Alan Dışı Derslerin Akademik Ortalamaları Arasındaki Pearson, Kendall ve Sperman Korelasyonuna İlişkin Analiz Sonuçları**

ÖSS Puan Aralıkları	N	PEARSON			KENDALL			SPEARMAN		
		r	p	Anlam	r	p	Anlam	r	p	Anlam



175 - 185	1	-	-	-			-			-
186 - 195	10	,387	,270	-	,368	,147	-	,453	,189	-
196 - 205	13	-,353	,237	-	-,119	,579	-	-,158	,606	-
206 - 215	27	-,011	,958	-	,050	,721	-	,049	,809	-
216 - 225	23	,033	,880	-	,073	,633	-	,114	,603	-
226 - 235	25	-,411	,041	+	-,234	,106	-	-,344	0,93	-
236 - 245	14	,160	,584	-	,113	,581	-	,133	,651	-
246 - 255	7	-,046	,922	-	,056	,867	-	,059	,900	-

P > 0.05 (-) işareti ilişkinin anlamsız olduğunu göstermektedir.

P < 0.05 (+) işareti ilişkinin anlamlı olduğunu göstermektedir.

Tablo 12’de görüldüğü gibi, öğrencilerin ÖSS puanları ile Alan dışı dersleri arasındaki pozitif yönde ve yaklaşık orta düzeyde anlamlı bir ilişki, adayların ÖSS’deki hangi puan aralığında belirginleştiği belirlemek için parametrik korelasyon hesaplamalarından pearson katsayısına göre, adayların 226 ve 235 ÖSS puan aralığında negatif yönde yaklaşık orta düzeyde bir ilişki olduğu, gözlenmiştir. İlişkinin negatif olması, 226 – 235 ÖSS puan aralığında bölümde eğitimlerine devam eden öğrencilerin Öss puanları ile alan dışı derslerine ait ortalamalar arasında ters yönlü bir ilişki olduğu ve bu puan aralığında Öss nin arttıkça alandışı ders ortalamalarının azaldığı; ders ortalamalarının arttıkça öss puanının azaldığı şeklinde yorumlanabilir.

Öss puan aralığına düşen aday sayılarının (eleman sayısının) az olmasında dolayı belirlenen Öss puan aralığındaki adayların bu puanları ile alandışı derslerinin ortalamaları arasındaki korelasyon hesaplamalarında kendall ve spearman da kullanılmış, fakat tabloda görüldüğü gibi anlamlı bir ilişki gözlenememiştir.

Sonuç olarak öğrencilerin Öss puanları ile alan dışı dersler arasındaki pozitif ve orta düzeyde ki ilişki Öss puanlarının ( 10 puan aralığına göre ) herhangi bir aralığında belirginleşmemektedir.

## SONUÇ VE ÖNERİLER

Özel Yetenek Sınavlarında yerleştirme puanları içerisinde ağırlığı olan puanlardan en büyük pay % 45 ile ÖSS puanıdır, onu sıra ile % 35 ile bölümlerce yapılan özel yetenek sınavları ve %20 ile adayın ağırlıklı orta öğretim puanı oluşturmaktadır.

Öğrencilerin geçmiş yıllara göre daha yüksek bir Öss puanı ile Özel Yetenek Sınavlarına müracaat ettikleri ve son üç yılda 196-205 ve 226-235 puan aralığında müracaat eden aday sayılarının arttığı saptanmıştır.

% 45 gibi bir ağırlıkla ÖSS puanlarının adayların sıralamalarında büyük değişikliklere neden olduğu, düşük yetenek, yüksek Öss puanlarına sahip adayların özel yetenek gerektiren bölümlere giriş yapabildikleri; yüksek yetenek, düşük Öss puanlarına sahip adayların ise yine bu bölümleri sıralamadaki değişikliklerden dolayı kazanamadıkları veya yedeklere kadar düştükleri,

Mevcut katsayılarla eğitimlerine devam eden öğrencilerin acaba bu öss puanları ile okudukları bölümlerde başarılı olup olmadıkları yada Öss puanları ile alan dışı derslerinin ortalamaları arasında bir ilişki olup olmadığı araştırıldığında ise; pozitif yönde yaklaşık orta düzeyde bir ilişki saptanmıştır. Yalnız açıklanan korelasyona göre öğrencilerin derslerindeki not değişikliklerinin ( başarılarının ) ancak % 10'unun Öss puanı tarafından açıklanabileceği,

Öğrencilerin alan ve alan dışı dersleri ile Öss puan aralıkları arasında yaklaşık olarak birbirine paralel dağılımların mevcut olduğu,

Son olarak, bölümlere giriş yetenek sınavları sırasında ön kayıta kullanılacak sınır bir Öss puanı belirlemek amacı ile hazırlanan bu alt problemde istenen bir sonuç elde edilememiş, Öss ile alan dışı dersler arasındaki pozitif ve yaklaşık orta düzeydeki ilişki Öss nin (10'lu puan aralığına göre) herhangi bir puan aralığında belirginleşmediği saptanmıştır.

### **Araştırma bulguları sonucunda**

Özel Yetenek Sınavlarında Öss'nin yerleştirme puanları üzerindeki % 45'lik ağırlığı düşürülmelidir.

Konu ile ilgili olarak yerleştirme puanlarının hesaplanmasında kullandığımız katsayıların da bulunduğu ve “Ösym kılavuzu'nda” yer alan Özel Yetenek Gerektiren Yüksek Öğretim Programlarına Öğrenci Alımı Nasıl Olacaktır? başlığı altında yer alan “*Yükseköğretim programları istedikleri taktirde yerleştirmede kullanacakları ağırlıklı puanlara ÖSS puanlarını'da belli ölçüde katabilecektir.*” İfadesi ile bu katsayıların yüksek öğretim programları yani bölümler tarafından belirlenebilmesi konusunda imkan sağlamaktadır. Buradan hareketle bölüm başkanlıklarına oluşturacakları bir komisyonla Öss puanının ağırlığını istedikleri oranda değiştirmeleri önerilmektedir.

2. Bölümlere, giriş sınavlarında ön kayıta uyguladıkları Öss puan barajını yükseltmelerini ve Öss'nin sadece burada eleme amaçlı kullanmaları ve yukarıda

da ifade edilen cümleden de yararlanarak yerleştirme puanında Öss'yi ve ilgili katsayı uygulamalarını kaldırmaları önerilmektedir.

### **KAYNAKLAR**

2005 – 2006 Öğrenci Seçme ve Yerleştirme Başvuru Kılavuzu. Ankara

Özakay. B.( 2004 ) ÖSS puanının ve Ağırlıklı Ortaöğretim Başarı Puanının( AOBP ) Özel Yetenek Sınavı Puanı(ÖYSP) üzerindeki etkileri ve Yerleştirme Puanına (YP) Yansımaları. Yayınlanmamış bildiri. Erciyes Üniversitesi Güzel Sanatlar Fakültesi. Kayseri