

MÜZİK EĞİTİMİ ANABİLİM DALLARI ÖZEL YETENEK SINAVLARINDA ÖSS VE AĞIRLIKLIL ORTA ÖĞRETİM BAŞARI PUANLARININ YERLEŞTİRME PUANINA ETKİSİ

Yard. Doç.Dr. Ayşegül ATAK YAYLA*

Türkiye’de lisans düzeyindeki müzik eğitimi, amaçlarına göre farklılık gösteren birçok kurum tarafından yürütülmektedir. Bu kurumlar konservatuarlar, güzel sanatlar fakülteleri, eğitim fakültelerine bağlı güzel sanatlar eğitimi bölümü müzik eğitimi anabilim dallarıdır. İşleyişleri ve içerikleri açısından farklılık gösterebilir de bu okulların giriş sınavları ana hatlarıyla birbirinin aynıdır.

Müzik eğitimi anabilim dallarına giriş yetenek sınavları, Yüksek Öğretim Kurulu ve ÖSYM merkezinin düzenlemeleri ışığında müzik eğitimi anabilim dalı bulunan her üniversite tarafından önceden belirlenen tarihlerde ve ilgili anabilim dalı öğretim elemanlarının yanında diğer üniversite öğretim elamanların da görev aldığı sınav komisyonları tarafından oluşturulan jürilerce tek veya iki aşamalı olarak yapılmaktadır.

Genel olarak, özel yetenek sınavına giren adaylardan müziksel işitme, bir çalgı çalma ve şarkı seslendirme olan üç ana dalda bilgi ve becerilerini sergilemeleri istenir. Giriş yetenek sınavlarının içerik ve biçiminde zaman zaman bir takım değişiklikler gözlenmektedir. ÖSS puanı, sınavın merkezi olup olmaması, sınavın yapılış şekli, müziksel işitme sınavındaki soruların çeşitleri ve zorluk dereceleri, sınavda öğrencilerden istenen düzey gibi belirleyici şartlar her geçen yıl değişikliklere uğramaktadır. Bu yetenek sınavlarının amacı müzik eğitimi almaya gelen öğrencilerde müzik yeteneğini, müziksel bilgi, beceri ve sanatsal özelliklerin kendisinde bulunup bulunmadığı çeşitli ölçme yöntemleriyle belirlemektir.

Tek aşamalı sınavlarda, adaylar müziksel işitme, çalma ve söyleme alanlarında sınanırlar. Bu alanlarda göstermiş oldukları başarının değerlendirilmesi sonucu lisans eğitimi almaya hak kazanırlar. Tek aşamalı sınavlarda adaylara yöneltilen müziksel işitme soruları ön eleme niteliğinde değildir. Sınav adayın müziksel işitme yeteneğinin ölçülmesi ile ilgilidir. İki aşamalı sınavlarda ise birinci aşamada adaylar, sadece müziksel işitme sorularıyla ön elemeye tabi tutulurlar. İkinci aşama sınavında ise zorluk derecesi arttırılmış müziksel işitme soruları sorulur. Bu aşamada adaylar çalma ve söyleme becerilerini sergilerler ve aldıkları toplam puan adayın başarılı olup olmadığını belirler.

* Pamukkale Üniversitesi Eğitim Fakültesi

Şekli ne olursa olsun ülkemizde gerçekleşen sınavların temel boyutunu müziksel işitme, çalma ve söyleme oluşturmaktadır. Bireyin çalma ve söyleme alanında sergilediği davranışlar performans olarak adlandırılabilir. Performansa ilişkin becerilerinin giriş yetenek sınavı içindeki değerlendirme dağılımı müziksel işitmeden sonra gelmekle birlikte adayın müziksel yeteneğin ölçümünde önemli bir fikir vermektedir. Genellikle giriş yetenek sınavlarında müziksel çalma alanında adaylar temiz çalma, bütünlük ve teknik düzey, müziksel yorum, eserin düzeyi alanlarında sınanılmaktadırlar. Sesin tınısı gürlüğü ve genişliği, doğru ve temiz söyleme, konuşmada anlaşılabilirlik müziksel söyleme alanının boyutlarını oluşturmaktadır. Her iki alanının genel değerlendirme içindeki ağırlığı %25'tir. Değerlendirmeler sınav komisyonunca hazırlanan benzer kriterlerin farklı ağırlıklarla puanlanmasıyla yapılır.

Halen yürürlükteki yönetmeliklere göre özel yetenek sınavı gerektiren programların sınavları ile seçme ve yerleştirme işlemleri, yükseköğretim programlarının kendileri tarafından yapılmaktadır. Buna göre “*Liseler, Meslek liseleri, Öğretmen liselerinin Elsanatları, Grafik, Müzik, Sanat, Sanat(Müzik), Nakış, Resim, Sanat(Resim), Seramik ve Spor*” alan, kol ve bölümlerinden mezun olan adaylar ÖSS sınavı paun türlerinden yalnızca birinden 165, bunların dışındaki alan, kol ve bölüm mezunları ÖSS sınavı paun türlerinden yalnızca birinden 185 ve daha fazla puan alan adaylar bu programlara başvurabilmektedirler. Yüksek öğretim kurumları tarafından yapılan Özel yetenek sınavlarının sonucunda öğrencilerin yerleştirme puanı, Orta Öğretim Başarı Puanları, ÖSS Puanı, Özel Yetenek standart puanın(ÖYSP) standart sapması verileri ÖSYM tarafından açıklanan formülle hesaplanarak yerleştirmeye esas olan puan belirlenmektedir. Buna göre

- Güzel sanatlar lisesi müzik alanı mezunları için

$$YP = (1 \times \text{ÖYSP-SP}) + (0,52 \times \text{AOBP}) + (0,36 \times \text{ÖSS-P}),$$

- Genel liselerin diğer alanlarından mezun öğrenciler için

$$YP = (1 \times \text{ÖYSP-SP}) + (0,16 \times \text{AOBP}) + (0,47 \times \text{ÖSS-P})$$

formülü ile öğrenci yerleştirme puanları hesaplanmaktadır.

Ağırlıklı Orta Öğrenim Başarı Puanı Orta Öğrenim Başarı Puanı(OBP)'na okulların ÖSS ortalamalarının eklenmesiyle hesaplanan orta öğretim başarı puanıdır. SÖZ, SAY ve EA olmak üzere 3 tür AOBP hesaplanmaktadır. ÖSS sınav sonuçlarının açıklanmasının ardından okul ortalamalarına göre hesaplanan bu puanlar öğrencilerin ÖSS puanlarına eklenerek yerleştirmede kullanılmaktadır. AOBP puanını etkileyen faktörler; okuldaki minimum ve maksimum OBP, okulun ÖSS ortalamaları ve öğrencinin kendi OBP'sidir.

Özel Yetenek Sınavları Öğrenci Kaynağı ve Kontenjanları

2005 yılı verilerine göre ağırlıklı olarak müzik özel yetenek sınavlarının öğrenci kaynağını oluşturulan anadolu güzel sanatlar liselerin okul ve öğrenci sayıları ile müzik programlarının kontenjanları ışığında öğrenci kaynağı açıklanmaya çalışılacaktır.

Tablo1: 2005-2006 Müzik Programları Sayısal Verileri

2005-2006 Programları	Müzik	Yeni Kayıt	Öğrenci Sayısı	Mezun Sayısı
MÜZİK ÖĞRETMENLİĞİ		700	3288	598
SANAT MÜZİK		852	3649	567

Tablo 1’de görüldüğü gibi müzik öğretmenliği yıllık kontenjanı yaklaşık 700 olarak görülmektedir.

Tablo 2: 2005-2006 Yılı AGSL Sayısal Verileri

Okul Sayısı	Öğrenci Sayısı	Öğretmen Sayısı
53	7948	1344

Tablo 2’de görüldüğü gibi Anadolu güzel sanatlar liselerinin 2005 yılı öğrenci sayısı 7948 olarak göze çarpmaktadır. Bu sayının yaklaşık 1/3 oranında müzik bölümü öğrencisi bulunmaktadır.

İlgili Araştırmalar

Müziksel yeteneğin ölçüldüğü bu sınavlar, güzel sanatlar liselerinin kurulması ve öğrenci kaynağında ve niteliğinde değişiklikler meydana gelmesi nedeniyle yeni araştırmalara konu olmuştur.

Tarafımdan gerçekleştirilen “Müziksel Yeteneğin Ölçümü” isimli doktora tezinde, araştırmamın alt problemlerinden biri olarak müzik eğitimi anabilim dalı “Giriş Yetenek Sınavlarının Müziksel İşitme Alanı Puanı İle ÖSS Puanları

Arasındaki İlişki” yi sorgulamak üzere öğrencilerin GYS’ nin Müziksel İşitme Alanı Puanı ile ÖSS puanları arasındaki korelasyon incelenmiştir.

Elde edilen bulgulardan, 144 öğrencinin GYS’nin müziksel işitme alanından aldıkları puanlar ile ÖSS puanları arasında anlamlı bir ilişki olmadığı gözlenmiştir ($r=-0.124$, $p>0.05$). Determinasyon katsayısı ise $r^2=0.015$ olarak bulunmuştur. Anlamlı ilişki olmamakla birlikte, ilişkinin yönünün negatif olması da dikkat çekicidir. Negatif ilişki bulunması, ÖSS puanı artarken, GYS’nin müziksel işitme alanı puanının azalması yada GYS’nin müziksel işitme alanı puanı artarken ÖSS puanının azalmasına işaret etmektedir. Bununla birlikte, ilişkinin çok düşük olduğu gözden kaçırılmamalıdır. Bunun nedeni ÖSS puanı yüksek olan öğrencilerin müzik eğitimi almayı amaç edinmedikleri halde, alternatif bir tercih ortaya koyarak müzik eğitimi alanını tercih etmeleri, aynı şekilde GYS’nin müziksel işitme alanı puanı yüksek olan öğrencilerin de tıp, mühendislik gibi alanlara yetecek kadar zaman ve enerji ayırmamaları, daha çok müziğe odaklanmaları onların ÖSS’den daha az puan almalarının nedeni olabilir.

Araştırma konusu ile ilgili bir başka çalışma Birsen ÖZAKAY tarafından gerçekleştirilmiştir. . “Öss Puanının Ve Ağırlıklı Ortaöğretim Başarı Puanı’nın (AOBP) Özel Yetenek Sınavı Puanı (ÖYSP) Üzerindeki Etkileri Ve Yerleştirme Puanına (YP) Yansımaları” adlı çalışma Erciyes Üniversitesi Güzel Sanatlar Fakültesi tarafından düzenlenen sempozyumda bildiri olarak sunulmuştur.

Bulgular ve Yorum

Ek 1’de Pamukkale Üniversitesi Eğitim Fakültesi Müzik Eğitimi Anabilim Dalı 2005-2006 Eğitim Öğretim Yılı Özel Yetenek Sınavı Sonuç Tablosu bulunmaktadır. Bu tabloda öğrenci isimleri gizli tutulmuştur. Örneklemi oluşturan öğrencilerden sıra numarası ile bahsedilmiştir. 2005-2006 Müzik giriş yetenek sınavı yerleştirme sonuçları içinden seçilen 3 öğrencinin elde ettiği yerleştirme puanları ile konu açıklanmaya çalışacaktır.

Tablo 3: 2005-2006 Müzik Giriş Yetenek Sınavı Yerleştirme Sonuçları Örneklemi

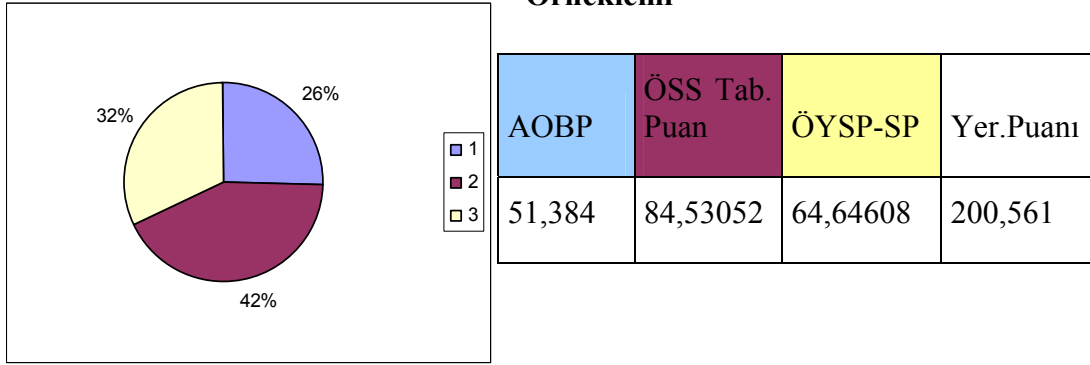
Sıra No	Alan Kol	ÖSS Tab. Puan	AOBP	ÖYSP	ÖYSP-SP	Yer.Puanı
1	MÜZİK	234,807	98,816	86,000	64,646083	200,560923
7	-	233,314	87,455	88,020	65,966162	189,616542
36	-	246,799	94,175	33,135	30,098564	161,162094

2005-2006 yılı özel yetenek sınavında başarılı öğrenciler içinden konuyu açıklamaya yardımcı olabilecek durumda 3 öğrencinin puanları verilmiştir.

Buna göre, yerleştirme sonucunda 1. olan adayın ilgili alan kol bölümünden geldiği görülmektedir. Ayrıca başarılı olan adayların %90 'ını alan /kol/ bölümünden mezun adaylar oluşturmaktadır. Bknz Ek 1.

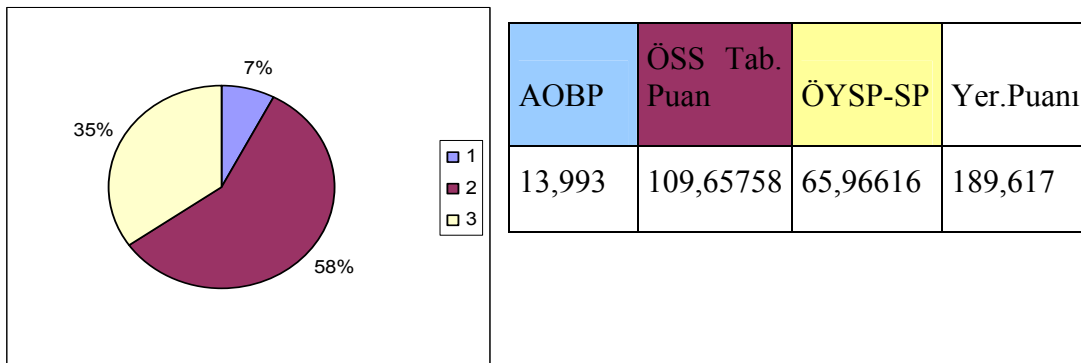
Yerleştirme sonucunda 7. olan aday alan dışından olması nedeniyle örnekleme alınmıştır. Adayın yerleştirmeye esas puanlarından ÖSS taban puanı ve yetenek puanı sıralamada büyük rol oynamıştır. Yerleştirme sonucunda 36. olan aday yedek kontenjanından 29. olarak 30 kişilik kontenjana girerek yerleşmiştir. Adayın özel yetenek sınavı puanının düşüklüğü ve ÖSS puanının yüksekliği arasındaki dengesizlik dikkatle değer görülmüştür. Aday kendisinden iki kat fazla yetenek puanı almış öğrencileri geride bırakarak yerleşmiştir.

Şekil 1: 2005-2006 Müzik Giriş Yetenek Sınavı Yerleştirme Sonuçları Örnekleme



Şekil 1' de 2005-2006 müzik özel yetenek sınavı yerleştirme puanlarına göre 1. sırada yerleşen adayın yerleştirme puanını oluşturan puan dağılımı görülmektedir. Buna göre adayın yerleştirme puanlarının %42'sini ÖSS, %32'sini yetenek, %26'sını da AOBP oluşturmaktadır.

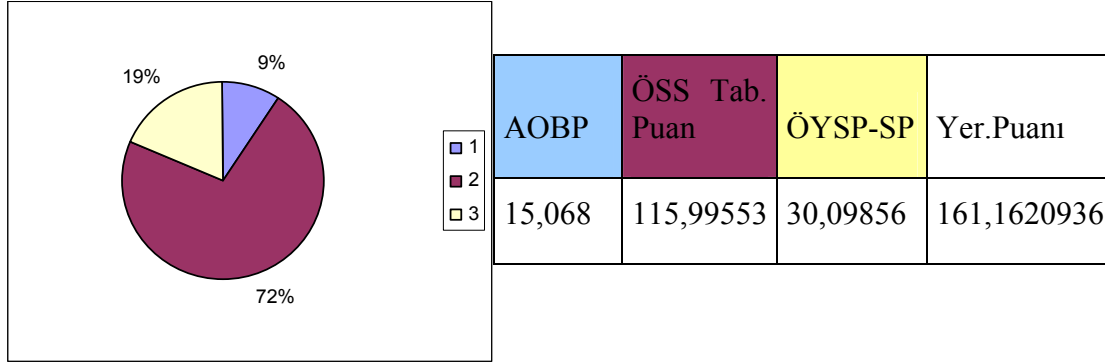
Şekil 2.: 2005-2006 Müzik Giriş Yetenek Sınavı Yerleştirme Sonuçları Örnekleme



Şekil 2’ de 2005-2006 müzik özel yetenek sınavı yerleştirme puanlarına göre 7. sıradaki adayın yerleştirme puanını oluşturan puan dağılımı görülmektedir.

Buna göre adayın yerleştirme puanlarının %58’ini ÖSS, %35’ini yetenek, %7’sini de AOBP oluşturmaktadır.

Şekil 3: 2005-2006 Müzik Giriş Yetenek Sınavı Yerleştirme Sonuçları Örneklemi



Şekil 3’ de 2005-2006 müzik özel yetenek sınavı yerleştirme puanlarına göre 36. sıradaki adayın yerleştirme puanını oluşturan puan dağılımı görülmektedir.

Buna göre adayın yerleştirme puanlarının %72’sini ÖSS, %19’unu yetenek, %7’sini de AOBP oluşturmaktadır.

Sonuç ve Öneriler:

Yukarıdaki veriler ışığında yerleştirmeye esas olan puanların oranlarının değişken olduğu göze çarpmaktadır. Özel Yetenek Sınavlarında yerleştirme puanları içerisindeki en büyük dilimi ÖSS puanı oluştururken, sonra bölümlerce yapılan özel yetenek sınavları ve adayın ağırlıklı orta öğretim puanı gelmektedir. Bu durumda yerleştirmeye esas olan puan hesaplamasında ÖSS belirleyici olup yetenek puanının etkisini azaltan bir rol oynamaktadır. Örneklerde en ilgi çekici nokta yetenek puanı çok düşük bir adayın ÖSS katkısı ile yerleşmesi olmuştur.

Mevcut sistemde programlara yerleşen öğrencilerin büyük çoğunluğunu Anadolu güzel sanatlar liselerinden gelen öğrenciler oluşturmaktadır. Özel yetenek sınavları yerleştirmesinde esas olan ÖSS taban puan(165), AOBP alandan gelen özellikle de Anadolu güzel sanatlar liselerinden gelen adayların programa yönelmesini sağlamaktadır. Alan dışından gelen adayların yerleşebilmesi için ÖSS taban puanının sınava giren adaylar arasında en yüksek değerlere yakın dilimde olması gerekmektedir.

Özel yetenek sınavları yerleştirmesinde esas olan ÖSS taban puan katkısı, öğrencilerin genel akademik zekasını göstermesi açısından önemlidir. Ancak, özel yeteneği saptamak amacıyla yapılan bir sınavda bu sınav türünden alınan puanın, yerleştirmeye esas olan puan içinde en yüksek orana sahip olması beklenir. Özel yetenek sınavlarında uzmanlarca hazırlanacak yeni düzenlemelerle ÖSS'nin yerleştirme puanı üzerindeki ağırlığı düşürülmeli, sınavın ağırlığını özel yetenek sınavı puanları oluşturmalıdır.

Ağırlıklı Ortaöğretim Başarı Puanları alandan gelen öğrencilere gerekli avantajı sağlamaktadır. Ancak, AOBP 'si genelde yüksek olan bazı öğrencilerin ÖSS taban puanları ve ÖSYP'nin de genellikle düşük olması "Ağırlıklı Ortaöğretim Başarı Puanları"nın gerçek durumu ne derece yansıttığı konusunda endişe yaratmaktadır.

Özel yetenek sınavı testleri ve testlerin ağırlığı ilgili anabilim dalının hazırladığı, fakülte kurulları ve üniversite senatosunca onaylanan yönergelerle belirlenmektedir. Bu yönergelerle sınavın daha başarılı öğrencileri seçmesini sağlamak kurumların kendi yetki ve sorumlulukları dahilindedir. Bu nedenle mevcut sistemdeki özel yetenek sınavlarının ikinci aşamasında öğrencinin özel yetenek sınav puanına baraj getirerek sınavın ağırlığını ÖSYP'nin oluşturması önerilmektedir.

KAYNAKÇA

ATAK YAYLA, Ayşegül. (2003). **Müziksel Yeteneğin Ölçümü**. Ankara: Gazi Üniversitesi Eğitim Bilimleri Enstitüsü (Yayımlanmamış Doktora Tezi)

2005 ÖSS Öğrenci Seçme Sınavı Kılavuzu. Ankara: Öğrenci Seçme ve Yerleştirme Merkezi

YAYLA, Fatih (2003) **Cumhuriyet Dönemindeki Müzik Öğretmeni Yetiştirme Sürecinin İncelenmesi**. Ankara: Gazi Üniversitesi Eğitim Bilimleri Enstitüsü (Yayımlanmamış Doktora Tezi)

EK I

T.C.
PAMUKKALE ÜNİVERSİTESİ EĞİTİM FAKÜLTESİ MÜZİK EĞİTİMİ ANABİLİM DALI
2005-2006 EĞİTİM ÖĞRETİM YILI ÖZEL YETENEK SINAVI SONUÇLARI

S.No	ADAY NO	ÖSS Tab. Puan	AOBP	ALAN KOL	ÖYSP	Ortalama	Standart Sapma	ÖYSP-SP	Yer.Puanı
1	95	234,807	98,816	MÜZİK	86,000	63,5884	15,30211158	64,646083	200,560923
2	235	244,03	97,57	MÜZİK	80,060	63,5884	15,30211158	60,764266	199,351466
3	16	239,985	98,094	MÜZİK	80,550	63,5884	15,30211158	61,084483	198,487963
4	59	243,396	96,635	MÜZİK	78,990	63,5884	15,30211158	60,065016	197,937776
5	217	231,321	82,186	MÜZİK	91,700	63,5884	15,30211158	68,371059	194,383339
6	13	229,547	92,818	MÜZİK	80,150	63,5884	15,30211158	60,823081	191,725361
7	12	233,314	87,455	-	88,020	63,5884	15,30211158	65,966162	189,616542
8	3	231,334	90,473	MÜZİK	71,690	63,5884	15,30211158	55,294433	185,620633
9	70	210,667	90,326	MÜZİK	82,700	63,5884	15,30211158	62,489518	185,299158
10	224	233,428	79,814	-	82,310	63,5884	15,30211158	62,234651	184,716051
11	223	219,967	94,721	MÜZİK	71,525	63,5884	15,30211158	55,186604	183,629644
12	71	218,858	94,953	MÜZİK	71,760	63,5884	15,30211158	55,340178	183,504618
13	19	245,331	91,292	MÜZİK	54,460	63,5884	15,30211158	44,034549	179,825549
14	221	212,747	87,669	MÜZİK	73,960	63,5884	15,30211158	56,777888	178,954688
15	9	224,419	80,638	-	75,100	63,5884	15,30211158	57,522883	175,901893
16	89	226,869	92,429	MÜZİK	57,415	63,5884	15,30211158	45,965655	175,701575
17	123	174,702	90,213	MÜZİK	85,145	63,5884	15,30211158	64,087337	173,890817
18	27	219,687	87,096	MÜZİK	60,490	63,5884	15,30211158	47,975181	172,352421
19	86	231,269	69,735	-	66,500	63,5884	15,30211158	51,902744	171,756774
20	69	227,449	84,17	MÜZİK	57,615	63,5884	15,30211158	46,096356	171,746396
21	58	223,620	85,343	MÜZİK	57,700	63,5884	15,30211158	46,151904	171,033464
22	117	222,969	84,045	MÜZİK	58,260	63,5884	15,30211158	46,517866	170,490106
23	29	168,373	91,601	MÜZİK	81,825	63,5884	15,30211158	61,917702	170,164502
24	219	197,286	90,133	MÜZİK	65,410	63,5884	15,30211158	51,190424	169,082544
25	120	217,233	82,1	MÜZİK	60,495	63,5884	15,30211158	47,978449	168,874329
26	28	189,387	82,362	MÜZİK	74,600	63,5884	15,30211158	57,196131	168,203691
27	125	214,516	83,489	MÜZİK	59,850	63,5884	15,30211158	47,556938	168,196978
28	141	218,875	83,877	MÜZİK	55,970	63,5884	15,30211158	45,021341	167,432381
29	150	197,023	77,8	MÜZİK	71,500	63,5884	15,30211158	55,170267	166,554547
30	104	220,192	89,537	-	72,500	63,5884	15,30211158	55,823771	166,476971
31	21	220,241	92,636	MÜZİK	46,295	63,5884	15,30211158	38,698684	166,156164
32	7	211,133	77,567	MÜZİK	62,880	63,5884	15,30211158	49,537057	165,879777
33	33	185,728	78,806	MÜZİK	73,585	63,5884	15,30211158	56,532824	164,374024
34	52	186,338	80,409	MÜZİK	71,180	63,5884	15,30211158	54,961145	163,855505
35	54	230,08	75,705	-	51,240	63,5884	15,30211158	41,930264	162,180664
36	102	246,799	94,175	-	33,135	63,5884	15,30211158	30,098564	161,162094
37	78	217,927	91,452	MÜZİK	40,435	63,5884	15,30211158	34,869147	160,877907
38	242	171,995	82,217	MÜZİK	70,475	63,5884	15,30211158	54,500425	159,171465
39	61	184,400	78,644	MÜZİK	64,115	63,5884	15,30211158	50,344136	157,623016
40	60	209,241	77,563	MÜZİK	51,230	63,5884	15,30211158	41,923729	157,583249
41	238	223,218	91,664	-	44,525	63,5884	15,30211158	37,541981	157,120681
42	176	197,704	74,15	MÜZİK	57,900	63,5884	15,30211158	46,282605	156,014045
43	56	210,355	76,658	-	51,160	63,5884	15,30211158	41,877984	153,010114
44	119	195,243	80,365	-	56,700	63,5884	15,30211158	45,498399	150,121009
45	110	200,867	82,137	MÜZİK	40,350	63,5884	15,30211158	34,813599	149,836959
46	85	220,002	84,339	-	35,625	63,5884	15,30211158	31,72579	148,62097
47	186	199,967	80,033	-	50,510	63,5884	15,30211158	41,453206	148,242976
48	239	201,686	77,32	-	49,790	63,5884	15,30211158	40,982682	148,146302
49	143	190,951	81,921	-	39,500	63,5884	15,30211158	34,25812	137,11245
50	216	185,983	82,313	-	34,540	63,5884	15,30211158	31,016738	131,598828