

**ULUDAĞ ÜNİVERSİTESİ EĞİTİM FAKÜLTESİ GÜZEL SANATLAR EĞİTİMİ BÖLÜMÜ
MÜZİK EĞİTİMİ ANABİLİM DALI, UYGULANAN EĞİTİM SİSTEMİ VE 2003 YILI GİRİŞ
YETENEK SINAVININ DEĞERLENDİRİLMESİ**

†Yrd.Doç.Dr.R.Erol DEMİRBATIR

*1924-2004 Musiki Muallim Mektebinden Günümüze
Müzik Öğretmeni Yetiştirme Sempozyumu Bildirisi
SDÜ, 7-10 Nisan 2004, Isparta

1.GİRİŞ

Uludağ Üniversitesi Eğitim Fakültesi Güzel Sanatlar Eğitimi Bölümü Müzik Eğitimi Anabilim Dalı, Ülkemizde müzik eğitimcisi yetiştiren öncü kurumlardan biridir. Atatürkçü düşünceye içtenlikle bağlı, ulusal ve evrensel müzik kültürünün gelişmesine katkıda bulunabilecek, analitik ve eleştirel düşünebilen, iletişim becerileri gelişmiş, yapıcı, yaratıcı, seçkin müzik öğretmeni yetiştirmeyi amaçlayan Müzik Eğitimi Anabilim Dalı, gelişmeye açık çizgisini gelecekte de sürdürme kararlılığındadır. Bu konuda üniversite yönetiminin de büyük desteğini almaktadır.

Lisans ve Yüksek Lisans programlarında 250'ye yakın öğrencisi, kadrolu ve ücretli 40 öğretim elemanıya, bilimsel-kültürel etkinlikleriyle, ulusal müzik eğitimimize katkı sağlamayı sürdürmektedir. Bildiride üniversitemizin bu önemli biriminin kuruluşu, müzik eğitimcisi yetiştirme yaklaşımı, uygulanan programlar, eğitim sistemi ve bugünkü durum incelenecek; 2003 yılı giriş yetenek sınavının değerlendirilmesi yapılacaktır.

1.1. Uludağ Üniversitesi

Aklın ve bilimin öncülük ettiği, Atatürk'ün çizdiği çağdaş, laik ve demokratik çizgide özgür düşünceli, kişisel sorumluluk duyguları gelişmiş, ulusal değerlere saygılı olarak kültürel ve tarihi değerleri benimsemiş, çağdaş nitelikli gençler yetiştirmeyi amaç edinen Uludağ Üniversitesi bünyesinde 11 Fakülte, Lisans düzeyinde eğitim veren 1 Yüksekokul, 12 Meslek Yüksek Okulu, 1 Konservatuar, 3 Enstitü, 11 Araştırma Merkezi ve Rektörlüğe bağlı olarak kurulan 6 Bölüm bulunmaktadır.

1975 yılında yasal kuruluşunu gerçekleştirerek Bursa Üniversitesi adı altında Eğitim-Öğretim hizmetine başlayan Üniversitemizin 20 Temmuz 1982 tarihinde Yükseköğretim Kurumları Teşkilatı hakkında 41 sayılı Kanun Hükmünde Kararname ile adı "**Uludağ Üniversitesi**" olarak değiştirilmiştir.

Tıp, İktisadi ve İdari Bilimler, Mühendislik-Mimarlık, Veteriner, Ziraat, Eğitim Fakültesinin büyük bölümü ile Fen-Edebiyat Fakültesi, Sağlık Hizmetleri ve Teknik Bilimler Meslek Yüksek Okulu, Enstitüler, Bölüm Başkanlıkları ve Rektörlük merkez örgütü, şehir merkezine 18 Km. uzaklıktaki 16.000 dönüm arazi üzerine kurulu ana yerleşim birimi olan Görükle Kampüsünde faaliyetlerini sürdürmektedir. Eğitim Fakültesinin Güzel Sanatlar Eğitimi Bölümü, Devlet Konservatuarı, Sağlık Meslek Yüksekokulu, İlahiyat Fakültesi şehir merkezinde hizmet vermektedir.

Uludağ Üniversitesinde 2003-2004 akademik yılında, 24.803 lisans, 15.751 önlisans, 1808 yüksek lisans, 657 doktora öğrencisi olmak üzere toplam 43.019 öğrenci öğrenim görmektedir. Eylül 2003 tarihi itibarıyla Üniversitemizde toplam 332 Profesör, 136 Doçent, 259 Yardımcı Doçent, 269 Öğretim Görevlisi, 132 Okutman, 859 Araştırma Görevlisi, 84 Uzman olmak üzere toplam 2.071 öğretim elemanı bulunmaktadır.

1.2.Uludağ Üniversitesi Eğitim Fakültesi

Ülkemiz eğitim sorunlarının bilimsel olarak çözümlenmesine, eğitim politikasının gelişmesine katkıda bulunmak ve aydın eğitimciler yetiştirmek amacıyla 1982 yılında Bursa Yüksek Öğretmen Okulu ile Yabancı Diller Yüksekokulu birleştirilerek Eğitim Fakültesi'ne dönüştürülmüştür. Bugünkü Eğitim Fakültesi; İlköğretim, Türkçe Eğitimi, Yabancı Diller Eğitimi, Güzel Sanatlar Eğitimi, Beden Eğitimi ve Spor, Eğitim Bilimleri, Bilgisayar ve Öğretim Teknolojileri Eğitimi Bölümleri olmak üzere yedi bölümden oluşmaktadır.

† Uludağ Üniversitesi Eğitim Fakültesi GSE Bölümü Müzik Eğitimi ABD Öğretim Üyesi.

Eđitim Fakóltesi 4500 öđrenci kapasitesi ve nitelikli eđitim çabası ile Üniversitemizin ve ölkemizin saygın eđitim fakólterleri içindeki yerini almıřtır. Gerek yöresel, gerekse ulusal ve uluslararası düzeyde bilimsel ve kültürel faaliyetlere aktif olarak katılarak, hem kendi gelişimini sađlamakta, hem de çevrenin bilim ve kültürüne ışık tutmaktadır.

Fakóltede halen birinci öđretimde 1855 kız, 1560 erkek; ikinci öđretimde 642 kız, 486 erkek olmak üzere toplam 4543 öđrenci mevcuttur. Günümüze kadar 5568 öđrenci mezun edilmiştir.

1.3. U.Ü.E.F. Güzel Sanatlar Eđitimi Bölümü Müzik Eđitimi Anabilim Dalı

Müzik Eđitimi Bölümü 1981 yılında Bursa Yüksek Öđretmen Okulu bünyesinde açılmış, 1982 yılında 2547 Sayılı yasa geređi, tüm yüksek öđretim kurumlarının üniversite çatısı altında toplanması ile Uludađ Üniversitesi Eđitim Fakóltesi Müzik Eđitimi Bölümü adını almıştır. Kuruluş aşamasında 1990'ların başına kadar eksiklerini tamamlamaya çalışan Müzik Eđitimi Bölümü, 1990-2000 yılları arasında akademik kadrosunu güçlendirmiş olup, yabancı uyruklu sözleşmeli sanatçı-eđitimci öđretim elemanlarının da katılımı ile Türkiye'de yaptığı bilimsel-sanatsal etkinlikler ve mezunlarıyla adı ön planda yer almıştır. Akademik kadronun güçlenmesiyle, düzeyli müzik öđretmenliđi eđitiminin yanında, müzik sanatını toplum katmanlarına tanııtma ve yayma yolunda büyük çaba harcanmış, Bölüm'ün yönlendirmesi ve öncülüđü ile, sonra Bursa Bölge Devlet Senfoni Orkestrası'nın kuruluşuna kaynak oluşturacak olan U.Ü. Oda Orkestrası kurulmuştur(1995). Aynı yıl U.Ü. Rektörü ve Bursa Büyükşehir Belediyesi Başkanının da kurucu üye olarak yer aldığı Bursa Filarmoni Derneđi kurulmuş (1995), düzenlediđi konserler ile büyük coşku yaratmış, önemli bir dinleyici kitlesi oluşturulmuştur.

YÖK/Dünya Bankası birlikteliđi ile uygulamaya konulan Hizmet Öncesi Öđretmen Eđitimi Projesi kapsamında, eđitim fakólterlerinde uygulanan yeniden yapılandırma sonucu; 1998 yılında müzik eđitimi bölümleri, resim-iş eđitimi bölümleri ile birleştirilerek güzel sanatlar eđitimi bölümü adını almış, bölümler de anabilim dalı düzeyinde örgütlenmiştir.

Müzik Eđitimi Anabilim Dalı Üniversitenin Görükle Kampüsünden ayrı olarak, Resim-İş Eđitimi Anabilim Dalı ve Konservatuar ile birlikte kentin doğusundaki 152 Evler Kampüsü'nde yer almaktadır. Müzik sanatı ve eđitiminin gereklerine dayanan bir anlayışla yapılmış kendine özgü, özgün bir binası halen bulunmamakla birlikte, dört katlı büyük bir binada eđitim ve öđretim etkinliklerini sürdürmektedir. 2002 yılı içerisinde Görükle Kampüsü'nde müzik eđitimi alanının gereklerine uygun şekilde planlanmış bir binanın temelini atılmış olup, bina yapım aşamasındadır.

U.Ü.E.F. G.S.E. Bölümü Müzik Eđitimi Anabilim Dalı'nda normal (gündüzlü) öđretim sürdürölmekte, ikinci öđretim programı uygulanmamaktadır. 2003-2004 öđretim yılı itibarıyla 250 civarında öđrencisi bulunan Müzik Eđitimi Anabilim Dalı'nda, önceleri Fen ve daha sonra da Sosyal Bilimler Enstitüsü'ne bađlı olarak 1995 yılından itibaren "Müzik Eđitimi Yüksek Lisans (master) Programı" da yürütölmektedir.

1.4. U.Ü.E.F. Güzel Sanatlar Eđitimi Bölümü Müzik Eđitimi Anabilim Dalı'nın Vizyon ve Misyonu.

Müzik Eđitimi Anabilim Dalı'nın vizyonu; bilgi toplumunun sanatsal nitelikli müzik öđretmenlerini yetiřtirmenin yanı sıra, eđitim-öđretim ve müzik öđretmenliđi mesleđi ile ilgili alanlarda bilgi üreten, sürekli kendini geliřtiren, ulusal ve evrensel boyutta toplumun eđitim-öđretim ve müzik öđretmeni yetiřtirilmesine yönelik sorunlarına bilimsel yöntemlerle çözüm getirebilen, yetiřtirdiđi müzik öđretmenleri ile örnek gösterilen, nitelikli sanatsal çalışmalarını ön planda yer alan, mensubu ve mezunu olmaktan gurur duyulan bir anabilim dalı olmaktadır.

Müzik Eđitimi Anabilim Dalı; eđitim-öđretim ve müzik Öđretmenliđi mesleđi ile ilgili alanlarda temel ve uygulamalı, bilimsel arařtırmalar yapmayı; Atatürk ilke ve devrimlerine içtenlikle bađlı, barışçıl, sevecen, hoşgörölü, adil, demokrasi kültürünü özümsemiş, mesleki yeterlik ve duyarlıđa sahip, müzik yapan, yaratan, toplumun ulusal ve evrensel düzeyde müzik kültürünün gelişmesine katkıda bulunan, analitik ve eleştirel düşünebilen, iletişim becerileri gelişmiş, kendisiyle ve çevresiyle barışık, yapıcı, yaratıcı, seçkin müzik öđretmeni yetiřtirmeyi; Toplumun gereksinim duyduđu konularda ilgili kurumlara müzik eđitimi programları sunmayı, arařtırma yapmayı ve eđitim kurumlarında çalışanları aydınlatmaya yönelik bilimsel ve sanatsal etkinlikler düzenlemeyi görev edinmiştir.

1.5. U.Ü.E.F. Güzel Sanatlar Eğitimi Bölümü Müzik Eğitimi Anabilim Dalı Öğretim Elemanları

Müzik Eğitimi Anabilim Dalı'nda öğretim, yerli ve yabancı güçlü bir akademik kadro tarafından yürütülür. Bakü ve Moskova Devlet Konservatuvarı mezunu 9 yabancı uyruklu sözleşmeli sanatçı-eğitimci öğretim elemanının varlığı, akademik kadronun ayrı bir yönünü ortaya koymakta ayrıca yöneticilerin de bu konudaki tutumlarını yansıtmaktadır. Akademik kadronun sayısal dağılımı Tablo 1'de gösterilmiştir.

Tablo 1. Müzik Eğitimi Anabilim Dalı Öğretim Elemanları

UNVAN	SAYI	
	f	%
Profesör	1	3
Doçent	1	3
Yard.Doç.	5	15
Öğr.Gör.	6	18
Yab. Uy.Öğr.Gör	9	27
Okutman	7	21
Araş.Gör.	3	9
Uzman	1	3
Toplam	33	100

Kültür Bakanlığı Bursa Bölge Devlet Senfoni Orkestrası sanatçılarının da ücretli ders verdiği Müzik Eğitimi Anabilim Dalı'nda öğretim elemanlarının sayısı 40'a ulaşmaktadır.

1.6.Öğrenci Yapısı

Müzik Eğitimi Anabilim Dalı'na, her yıl belirlenen kontenjan doğrultusunda, ÖSS sınavı sonrası yapılan yetenek sınavı ile öğrenci alınmaktadır. Yetenek sınavına ülkenin dört bir yanından adaylar başvurmakta, her yıl 300'ün üstünde aday sınava alınmaktadır. Son beş yıla ait öğrenci kontenjanlarının yıllara göre dağılımı Tablo 2'de gösterilmiştir.

Tablo 2. Öğrenci Kontenjanlarının Yıllara Göre Dağılımı

YIL	KONTENJAN
1999	60
2000	50
2001	50
2002	40
2003	40

Kontenjanın giderek azalması, üniversitenin bu konudaki genel politikasını da yansıtmaktadır. 20.000 öğrenci alacak biçimde yapılandırılan üniversitede şu anda, 40.000 civarında öğrenci bulunmaktadır ve üniversite yönetimi kaynakların kullanımında sorun yaratan bu yapay artışın önüne geçmek kararındadır.

Müzik Eğitimi Anabilim Dalı'nın öğrenci kaynağını büyük ölçüde Anadolu Güzel Sanatlar Liseleri mezunları oluşturmaktadır. İki 1989 yılında İstanbul'da açılan, sayıları 1990 yılında 6'ya, 1995 yılında 16'ya, 2000 yılında 40'a ve günümüzde 50'ye ulaşan bu liseler, aynı zamanda müzik öğretmeni programlarının da en önemli alt yapısını oluşturmaktadır. Tablo 3'de, Anadolu Güzel Sanatlar Liseleri çıkışlı öğrencilerin Müzik Eğitimi Anabilim Dalı kontenjanındaki yeri gösterilmektedir.

Tablo 3. AGSL Çıkışlı Öğrencilerin Müzik Eğitimi Anabilim Dalı Kontenjanındaki Yeri

YIL	KONTENJAN TOPLAMI	ÖĞRENCİ DAĞILIMI			
		AGSL		Diğer	
		f	%	f	%
1999	60	36	60	24	40
2000	50	38	76	12	24
2001	50	38	76	12	24
2002	40	36	90	4	10
2003	40	36	90	4	10

Tablo 3'de son yıllarda öğrenci kaynağının %90'ının AGSL mezunu öğrencilerden oluştuğu görülmektedir. 2003 girişli öğrencilerin Bursa ve Eskişehir AGSL çıkışlı olanlarının bu toplamın çoğunluğunu oluşturduğu; Edirne, İstanbul, Ankara, Diyarbakır, İzmir, Adana AGSL'den de katılımlar olduğu gözlenmiştir.

1.7. Uygulanan Öğretim Programı ve Öğretim

Uludağ Üniversitesi Eğitim Fakültesi GSE Bölümü Müzik Eğitimi Anabilim Dalı'nda YÖK tarafından belirlenen Müzik Öğretmenliği Lisans Programı uygulanmaktadır. Öğretim elemanları her bir dersin içerikleri ile ilgili amaç, içerik, yöntem, öğrenme-öğretme uygulamaları, sınav ve değerlendirme etkinliklerini düzenleyen ders öğretim programlarını hazırlamışlardır.

Üniversitemizin Avrupa ve Amerika'daki akredite olmuş üniversitelere uyum sağlama programı çerçevesinde bütün fakültelerin ve ilgili birimlerin ders program ve kredileri yeniden düzenlenmiştir. Bu çalışmalar kapsamında Üniversite Senatosu'nun 15 Temmuz 2003 tarih ve 15 sayılı kararıyla Eğitim Fakültesine bağlı bölümlerin ve Müzik Eğitimi Anabilim Dalı Lisans Programı da yeni kredi sistemine uyum sağlayacak şekilde değiştirilmiştir.

Bu değişikliğe göre 2003-2004 Öğretim Yılından itibaren uygulanan program Tablo 4'de verilmiştir. 2002 ve daha önce girişli öğrencilere önceki program uygulanmaya devam edilmektedir.

Tablo 4. U.Ü.E.F. Güzel Sanatlar Eğitimi Bölümü Müzik Eğitimi Anabilim Dalı 2003- 2004 Lisans Programı

KODU	DERSİN ADI	T	U	K	KODU	DERSİN ADI	T	U	K
MUZ 1001	Piyano I	1	1	1,5	MUZ 1002	Piyano II	1	1	1,5
MUZ 1003	Bireysel Çalgı I	1	1	1,5	MUZ 1004	Bireysel Çalgı II	1	1	1,5
MUZ 1005	Müziksel İşitme Eğitimi I	2	2	3	MUZ 1006	Müziksel İşitme Eğitimi II	2	0	2
MUZ 1007	Okul Çalgıları I	2	0	2	MUZ 1008	Okul Çalgıları II	2	0	2
MUZ 1009	Bireysel Ses Eğitimi I	1	0	1	MUZ 1010	Bireysel Ses Eğitimi II	1	0	1
MUZ 1011	Müziğe Giriş	2	0	2	MUZ 1012	Müzik Kuramları I	2	2	3
EBB 1001	Öğretmenlik Mesleğine Giriş	3	0	3	EBB 1002	Okul Deneyimi I	1	4	3
YAD 101	Yabancı Dil I (İng)	3	0	3	YAD 102	Yabancı Dil II (İng)	3	0	3
TUD 101	Türkçe I: Yazılı Anlatım	2	0	2	TUD 102	Türkçe II: Sözlü Anlatım	2	0	2
AIT 101	Atatürk İlkeleri ve İnkılap Tarihi	2	0	2	AIT 102	Atatürk İlkeleri ve İnkılap Tarihi	2	0	2
	TOPLAM	19	4	21		TOPLAM	17	8	21

3. YARIYIL

4. YARIYIL

KODU	DERSİN ADI	T	U	K	KODU	DERSİN ADI	T	U	K
MUZ 2001	Piyano III	1	1	1,5	MUZ 2002	Piyano IV	1	1	1,5
MUZ 2003	Bireysel Çalgı III	1	1	1,5	MUZ 2004	Bireysel Çalgı IV	1	1	1,5
MUZ 2005	Müziksel İşitme Eğitimi III	2	0	2	MUZ 2006	Müziksel İşitme Eğitimi IV	2	0	2
MUZ 2007	Müzik Kuramları II	2	2	3	MUZ 2008	Müzik Kuramları III	2	2	3
MUZ 2009	Bireysel Ses Eğitimi III	1	0	1	MUZ 2010	Bireysel Ses Eğitimi IV	1	0	1
MUZ 2011	Toplu Ses Eğitimi I	1	2	2	MUZ 2012	Toplu Ses Eğitimi II	1	2	2
BİL 2051	Bilgisayar	2	2	3	MUZ 2014	Müzik Tarihi	2	0	2
EBB 2001	Gelişim ve Öğrenme	3	0	3	MUZ 2016	Okul Bandosu	0	2	1
AIT 201	Atatürk İlkeleri ve İnk. Tar.	2	0	2	EBB 2002	Öğ. Planlama ve Değer.	3	2	4
	TOPLAM	15	8	19		TOPLAM	13	10	18

5. YARIYIL**6. YARIYIL**

KODU	DERSİN ADI	T	U	K	KODU	DERSİN ADI	T	U	K
MUZ 3001	Piyano V	1	1	1,5	MUZ 3002	Piyano VI	1	1	1,5
MUZ 3003	Bireysel Çalgı V	1	1	1,5	MUZ 3004	Bireysel Çalgı VI	1	1	1,5
MUZ 3005	Koro I	1	2	2	MUZ 3006	Koro II	1	2	2
MUZ 3007	Orkestra/ Oda Müziği I	2	2	3	MUZ 3008	Orkestra/ Oda Müziği II	2	2	3
MUZ 3009	Türk Halk Müziği	2	0	2	MUZ 3010	Geleneksel Türk Sanat Müziği	2	0	2
MUZ 3011	Eşlik (Korrepetisyon)	1	0	1	EBB 3002	Sınıf Yönetimi	2	2	3
MUZ 3013	Müzik Kültürü	2	0	2	EBB 3004	Özel Öğretim Yöntemleri I	2	2	3
EBB 3001	Öğretim Tekn.ve Mater.Gel.	2	2	3	MUZ 3102	Seçmeli II (Bölüm İçi)	2	0	2
MUZ 3101	Seçmeli I (Bölüm İçi)	2	0	2					
	TOPLAM	16	8	18		TOPLAM	13	10	18

7. YARIYIL**8. YARIYIL**

KODU	DERSİN ADI	T	U	K	KODU	DERSİN ADI	T	U	K
MUZ 4001	Bireysel Çalgı VII	1	1	1,5	MUZ 4002	Bireysel Çalgı VIII	1	1	1,5
MUZ 4003	Koro III	1	2	2	MUZ 4004	Koro IV	1	2	2
MUZ 4005	Orkestra/ Oda Müziği III	2	2	3	MUZ 4006	Orkestra/ Oda Müziği ve Yön.	2	2	3
MUZ 4007	Müzik Toplulukları Yönetimi	1	0	1	EBB 4004	Öğretmenlik Uygulaması	2	6	5
EBB 4003	Özel Öğretim Yöntemleri II	2	2	3	EBB 4002	Rehberlik	3	0	3
EBB 4001	Okul Deneyimi II	1	4	3	MUZ 4502	Seçmeli IV (Bölüm Dışı)	2	0	2
MUZ 4501	Seçmeli III (Bölüm Dışı)	2	0	2		TOPLAM	11	11	16,5
	TOPLAM	10	11	15,5					

2003-2004 Öğretim Yılından itibaren uygulanmaya başlanan programda derslerin saat ve kredileri yeniden düzenlenmiştir. Bu değişiklikler doğrultusunda *Piyano ve Bireysel Çalgı Eğitimi* dersleri haftada 2 saat, toplam 1,5 kredi yapılmış; *Müzik Teorisi ve İşitme Eğitimi* dersi *Müziksel İşitme Eğitimi ve Müzik Kuramları eğitimi* (4 yarıyıl Müziksel İşitme Eğitimi 4-2-2-2; 3 yarıyıl Müzik Kuramları 3-3-3) adı altında ayrılmış; 1. Yarıyıla 2 kredilik *Müziğe Giriş* dersi eklenmiş; *Bireysel Ses Eğitimi* dersi 3 yarıyıla çıkarılmış, seçmeli ders sayısı arttırılmıştır.

Bu uygulama ile programın genel çerçevesinde bir değişikliğe gidilmeden, uygulamada aksaklık görülen dersler , saat ve kredilerde düzenlemeler yapılmıştır.

Öğrenciler lisans eğitimleri sırasında, U.Ü. Kredili Önlisans ve Lisans Öğretim Yönetmeliği'nin sağladığı olanaklar ile isterlerse, gerekli koşulları yerine getirmek yoluyla yan alan (sertifika) ve çift alan (ikinci diploma) programlarına katılabilmektedirler.

U.Ü.E.F. G.S.E. Bölümü Müzik Eğitimi Anabilim Dalı'nda eğitim-öğretim üniversitenin tercih ettiği bir yöntem olarak öğrenci merkezlidir. Öğrenciler hem eğitim-öğretim ve araştırma etkinliklerine doğrudan katılmakta, hem de bir ürün olarak eğitimin çıktılarını değerlendirmesi aşamasında etkili olmaktadır. Bu amaçla 2002 yılı Bahar Dönemi'nden itibaren *öğrenci ders değerlendirme anketleri* uygulanmaya başlanmıştır. Anket sonuçları Rektörlükçe değerlendirilerek ilgili öğretim elemanlarına duyurulmaktadır. Toplam Kalite Yönetimi için de önemli bir veri toplama aracı olan bu anket uygulamaları üniversitenin değer verdiği bir çalışmada biçimindedir.

1.8.Müzik Eğitimi Anabilim Dalı'nın Düzenlediği Bilimsel Toplantılar

Müzik Eğitimi Anabilim Dalı'nda öğretimin yanı sıra bilimsel ve sanatsal etkinlikler sürdürülmektedir. 1995 yılından bu yana yapılan bilimsel toplantıların dağılımı Tablo 5'te gösterilmiştir.

Tablo 5. Müzik Eğitimi Anabilim Dalı'nın Düzenlediği Bilimsel Toplantılar

TARİH	KONU
1 Aralık 1995	Anadolu Güzel Sanatlar Liseleri Müzik Bölümleri Semineri
28-30 Kasım 1996	1. Ulusal Anadolu Güzel Sanatlar Liseleri Müzik Bölümleri Sempozyumu
17 Nisan 1998	İlköğretim ve Ortaöğretim Kurumları Müzik Dersi Öğretim Programları ve Ders Kitapları Semineri
24-26 Mayıs 2001	3. Bin Yılın Eşiğinde Müzik Öğretmeni Yetiştirme Anlayışımız Sempozyumu

1995-2001 yılları arasında iki seminer ve iki sempozyum gerçekleştirilmiş, bildiriler kitap halinde yayınlanmıştır.

Bunun yanı sıra mezunların Müzik Eğitimi Anabilim Dalı ile ilişkilerini geliştirerek iletişimin sürekliliğini sağlamak amacıyla 2002 Mart ayında "UÜ Eğitim Fakültesi Müzik Eğitimi Bölümü Mezunları Derneği" kurulmuştur.

1.9. Konser Etkinlikleri

Sanatsal etkinlikler hem öğrencilerin kendi yaratıcılıklarını ortaya koyacak biçimde, hem de öğretim elemanlarına yönelik olarak yurt içi ve yurt dışında sürdürülmektedir. Bu programların bir bölümü şöyledir:

- Sınıf konserleri:* Her bahar yarıyılında sınıf düzeyinde sunulur.
- Anabilim dalı konserleri:* Periyodik olarak Güz ve Bahar olmak üzere yılda iki kez düzenlenir.
- Diğer illerde anabilim dalı konserleri:* Şimdiye kadar Ankara, Bolu, İstanbul, Denizli, Niğde, Balıkesir, İzmir, Konya Beyşehir ve Kütahya'da yapılmıştır.
- Öğrencilerin bireysel ya da grupça etkinlikleri:* Özellikle Bahar yarıyılında öğle araları çoğunlukla dolu olmaktadır. Ayrıca bir öğretim elemanının bireysel ders öğrencileri konser etkinliği düzenlemektedirler.
- Öğretim elemanları konserleri:* Bu konser türü geleneği oluşmuştur. Bu yıl 3. kez yapılan konser, Anabilim Dalı açısından çok önemlidir. Başka hiçbir kurumda Öğretim Elemanları'nın 20'li sayılarla çıkıp solo ve bir arada konser yaptığı kolay görülen bir etkinlik değildir.
- Öğretim elemanları'nın bireysel konser etkinlikleri:* Öğretim Elemanları kendi istekleri ya da davet ile il içinde, başlıca illerde ya da yurt dışında konser vermektedirler. Şimdiye değin çok sayıda öğretim elemanı bu tür konser etkinliği gerçekleştirmiştir.
- Müzik Eğitimi Anabilim Dalı'nın yurt dışı bağlantıları:* Bulgaristan/Plovdiv Müzik ve Dans Akademisi ile Uludağ Üniversitesi arasında 06 Mayıs 2001 tarihinde bilimsel ve sanatsal işbirliği anlaşması imzalanmıştır. Bu kapsamda seminerler düzenlenmekte, iki kurum öğrencilerinden oluşan Gençlik Senfoni Orkestrası yılda bir kez konser vermektedir. İlk konser 31 Mayıs 2002 tarihinde Bursa'da yapılmış, ikincisi ise 19 Mayıs 2003 tarihinde Plovdiv'de gerçekleştirilmiştir. 22 Nisan 2004 tarihinde Bulgaristan/Plovdiv Müzik ve Dans Akademisi ile Uludağ Üniversitesi Öğretim Elemanları Bursa'da ortaklaşa bir konser gerçekleştireceklerdir.

1.10.Yönetim

Müzik Eğitimi Anabilim Dalı, Anabilim Dalı Başkanı tarafından yönetilmektedir. Anabilim Dalı Akademik Kurulu tüm eğitim etkinliklerinin tartışılıp planlandığı ve uygulamaya konduğu demokratik bir platformdur.

Tüm öğretim elemanları, Akademik Kurul'da belirlenen görevlendirmeler doğrultusunda Anabilim Dalı Başkan Yardımcıları'nın sorumluluğu altında bir çalışma komisyonu içinde görev alırlar. Bu planlama gereğince öğretim elemanları yönetim işlerine etkin bir biçimde katılmış olmaktadır.

2. Giriş Yetenek Sınavı

Müzik eğitimi anabilim dalına öğrenci seçimi giriş yetenek sınavlarıyla yapılmakta, geleceğin müzik eğitimcileri olarak yetişecek adayların seçimi büyük önem taşımaktadır. Giriş yetenek sınavlarında daha geçerli ve güvenilir ölçümler elde edilmesi amacıyla uzun yıllardır çok çeşitli yöntemler denenmiş, bu birikimle sınavın asıl ağırlıklı kısmını oluşturan müziksel işitme yeteneği boyutunda I. Aşamada kullanılmak üzere test sınavı geliştirilmiştir.

Giriş yetenek sınavı iki aşamalı olup, I. Aşama "ön eleme", II. Aşama ise "seçme" niteliği taşımaktadır.

I. Aşama Ön Eleme Sınavı ;

Bu sınavda çoktan seçmeli müziksel işitme testi uygulanmaktadır. Test sınavında adayların işitme yeteneği ve müzik teorisi bilgilerine ilişkin hazır bulunuşluk düzeylerinin ölçülmesi amaçlanır. 2003 Yılı Giriş Yetenek Sınavında uygulanan müziksel işitme yeteneği test sınavı 32 sorudan oluşturulmuştur. Bu test "tek ses işitme", "çok ses işitme", "ezgi ve ritim işitme" bölümlerini içermektedir. Sorular müziksel işitme yeteneği ve temel teorik bilgiler açısından öğrenci becerisini ölçmek üzere düzenlenmiştir. Test dijital ortamda bilgisayar destekli olarak hazırlanmış, özel bir ses düzeniyle uygulanmıştır.

Uygulanan test aynı gün değerlendirilerek I.Aşama Ön Eleme Sınav sonucu olarak adaylara duyurulmuştur. I. Aşama sonunda kontenjanın üç katı sayıda aday (120 aday) başarı puanlarına göre sıralanarak II. Aşama seçme sınavına çağırılmıştır.

II. Aşama Seçme Sınavı;

Bu sınav üç boyutu içermekte ve uygulamalı olarak yapılmaktadır. Sınavda adaylar müziksel işitme, ses ve çalgı alanlarında, bu alanların öğretim elemanlarından oluşturulmuş komisyonlar önünde sınava alınmışlardır. II. Aşamada müziksel işitme yeteneği başarı puanı %50, ses alanı başarı puanı %25 ve çalgı alanı başarı puanı %25 ağırlıkla değerlendirilmiştir.

Müziksel işitme yeteneği mülakat sınavı sözlü-uygulamalı olarak yapılmıştır. Sınavda kapsanan boyutlar,özellikler ve bunların alan içindeki ağırlıkları aşağıdaki gibidir :

Çok Ses İşitme (ağırlığı % 50) : "İki ses işitme", "üç ses işitme" ve "dört ses işitme" olarak sınanmıştır. Çok ses işitmede adaylardan, aynı anda verilen birden çok sesi kendi sesiyle kalından inceye doğru sıralayarak vermesi istenmiştir. Ayrıca adayın piyanoda çalınan her hangi bir ses üzerine aralıklar, majör ve minör akor ve çevrimleri ile dört sesli akorları tekrar etmesi, tanınması ve adlandırması, kurması ve nota isimleri ile söylemesi istenmiştir.

Ezgi ve Ritim İşitme (ağırlığı % 50): Adaylardan, nota değerlerinin değişik yapılanmalarından oluşan; "küçük oktav la", "ikinci oktav re" sesleri arasındaki, onbirli aralık genişliğindeki seslerin kullanımıyla hazırlanmış tonal ya da modal ezgileri doğru olarak sesleriyle tekrar etmeleri beklenmiştir. Ayrıca adaylar komisyon tarafından önceden hazırlanmış solfej ve tartım deşifresi yapmışlardır.

Çalgı Yeteneği Sınavı (ağırlığı % 25): Adaylar hazırladıkları parçaları komisyon önünde çalgılarıyla seslendirirler. Çalgının özelliğine ilişkin teknik becerilerin gösterilmesi istenir. Bu amaçla adaylardan en az iki parça (eser ve etüt) seslendirmeleri beklenmektedir.

Değerlendirmede çalgıyı tekniğine uygun kullanma, çalınan parçanın düzeyi, doğruluğu ve müzikal niteliklerinin yanı sıra, deşifre becerisi göz önüne alınmıştır.

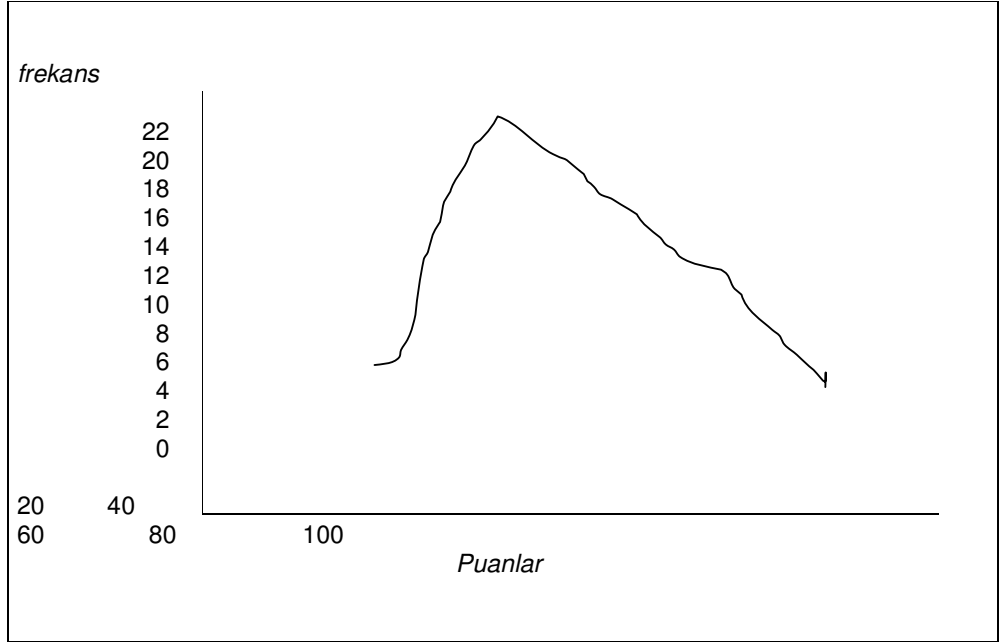
Ses Yeteneği Sınavı (ağırlığı %25): Adaylar, önceden hazırladıkları en az iki parçayı seslendirirler. Değerlendirmede, Ses sağlığı, gürlüğü, genişliği, sesin gelişmeye açıklığı, doğru ve temiz söyleme, yorumlama becerileri dikkate alınmıştır.

Giriş yetenek sınavı başarı ham puanlarının işlenmesinde YÖK tarafından belirlenen formülle hesaplamalar yapılır. Ham puanlarla birlikte ÖSS ve Ortaöğretim başarı puanları da değerlendirmeye katılır. Veriler bilgisayarda işlenerek en yüksek puandan itibaren kontenjan dahilinde asil ve yedek liste oluşturulmuştur.

2.1. Test Puanlarının Analizi

Birinci aşama müziksel işitme yetenek testi uygulanan adayların almış oldukları puanlar (30 ile 100) puan arasında dağılım göstermekte, bu dağılımda dizi genişliği (R) 70 olarak bulunmaktadır. Bilindiği gibi bir testin ayırt ediciliği ve güvenilirliği birbiriyle doğrudan ilgilidir. Testin bu iki özelliği de alınan puanların dağılımına bağlıdır. Bu testte alınan puanların dağılımındaki görünüm, testin güvenilirlik ve ayırt ediciliğinin yüksek olabileceği yönündedir.

Grafik 1 – Puanların Dağılım Poligonu

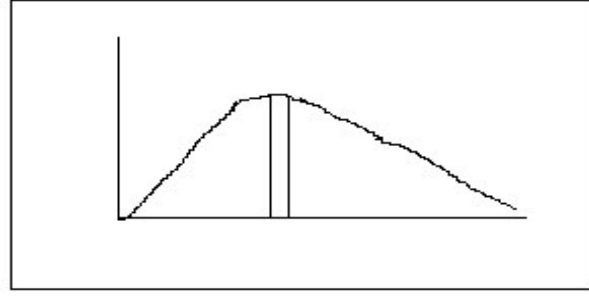


Müziksel işitme yetenek testi puanlarının standart sapması (S) 16.46'dır. Bir testten elde edilen puanların standart sapması büyüdükçe o testin güvenilirliği artar[‡]. Nitekim standart sapma değerinin ~17 olması, test güvenilirliğinin düşük olmadığı yönünde yorumlanabilir. Dağılımın standart sapması ile dizi genişliği birlikte de düşünülebilir. Dizi genişliğinin (R) standart sapmaya (S) oranının 4-6 arasında bir değer olması istenir[§]. Uygulanan bu test için oran (R/S) 4,25 bulunmuştur. Bu oranın test değerlendirmesinde istenilen sınırlar içinde bulunduğu görülmektedir.

[‡] Halil Tekin, **Eğitimde Ölçme Ve Değerlendirme**, Altıncı Baskı, Yargı Yayınları, Ankara, 1991.

[§] Aynı, s. 238.

Grafik 2 – Test Puanlarının Dağılımındaki Ortalama-Ortanca ilişkisi.



Ortn χ
(63) (65)

Bir dağılımın ortalamasını bulmada, ortancası ve standart sapmasını kullanan formülle, o dağılımın çarpıklığı hakkında bilgi edinilebilir. Bu çarpıklık ölçüsünden de testin kolaylık ve ya güçlüğüne ilişkin yorum yapılabilir. Müziksel işitme yetenek testi puanlarının dağılımının çarpıklığı $[3(\text{ortalama-ortanca}/S)] = [3(63-65/16,46)] = 0,36$ olarak bulunmuştur. Bu değer pozitif olması testin kolay olmadığını, ancak küçük bir değer olması itibarıyla da güçlük düzeyinin yüksek olmadığını göstermektedir.

Bir testin güçlük derecesi, o testin kullanılış amacına bağlıdır. Çok sayıda aday içinden, belli sayıda olanını seçmek için kullanılan seçme testlerinde istenilen güçlük, duruma göre değişmektedir. Örneğin, 100 kişiden 10 unu seçmek için kullanılacak bir testin ortalama güçlüğü (P) 0,10 olmalıdır. Bu bakımdan farklı başarı düzeylerini saptamak amacıyla yapılan bir başarı testinin ortalama güçlüğü (P) 0,50 olması istenirken, yetiştirmeye yönelik bir testin ortalama güçlüğü daha yüksek olması gerekir. Amaç, çok sayıda aday arasından belli sayıda olanını seçmekse, güçlük, seçilecek aday sayısına uygun olmalıdır^{††}.

Bu doğrultuda giriş yetenek sınavı 1. aşamasında uygulanan testin amacı 230 adaydan 120 sini seçmek olduğuna göre (toplam kontenjanın 3 misli), testin ortalama güçlük düzeyi (P) 0,52 civarında olmalıdır. Uygulanan testin ortalama güçlük derecesi (P) 0,56 olarak bulunmuştur. Bulunan bu değer, testin gerekenden biraz daha zor olduğunu göstermektedir.

2.2. Birinci Aşama Müziksel İşitme Test Sınavı ile İkinci Aşama Müziksel İşitme Mülakat Sınavının Karşılaştırılması

I. Aşamada başarılı bulunan ve II. aşamaya çağırılan adayların müziksel işitme puanları karşılaştırılarak, benzer özellikleri ölçen bu iki sınavın birbirini yordama derecesi araştırılmıştır. I. Aşama sınavına katılan adayların 120'si (Toplam kontenjanın 3 katı), II. Aşama sınavına çağırılmışlardır. II. Aşama müziksel işitme yetenek sınavında adayların almış oldukları başarı puanları "30,33" ile "92,33" arasında dağılım göstermiştir.

Müziksel işitme yeteneğini ölçmeye yönelik her iki sınav da aynı ya da benzer özellikleri ölçmekle birlikte, uygulamada biçim ve düzey bakımından büyük farklılıklar göstermektedir. Aday, test sınavında işitsel algılarını hazır seçenekler üzerinde belirlemekte, oysa mülakat sınavında komisyon önünde sesini kullanarak ifade etmektedir. Bu durumda heyecan faktörünün etkisi de önemli kayıplara yol açabilmektedir.

Müziksel işitme test ve mülakat sınavı başarı puanları arasında ilişki katsayısının her iki sınavın birbirini yordama derecesini belirleme amacıyla korelasyon katsayısı hesaplanmış; bu işlem sonucunda $r = 0,62$ bulunmuştur. Pozitif yönlü ve anlamlı bulunan bu ilişkinin sınavın başarısı konusunda önemli bir fikir verdiği söylenebilir. Bu bakımdan, her iki sınavda birbirini destekleyici niteliktedir.

** Aynı, s. 240.

†† Göğüş, "U.Ü. Eğitim Fakültesi 1994-1995 Öğretim Yılı Müzik Eğitimi Bölümüne Giriş Yetenek Sınavında Uygulanan Test Üzerine Bir İnceleme", Uludağ Üniversitesi Eğitim Fakültesi Dergisi, Cilt: X, Sayı: 1, Bursa, 1995. s. 46.

2.3. Çalgı Ve Ses Yeteneđi Sınavları

II. Aşama çalgı ve ses yeteneđi sınavları ilgili komisyonlarca gerçekleştirilmiř, bu aşamaya çağrılan 120 öğrenci daha önceden belirlenen ve duyurulan kriterler doğrultusunda sınanarak değerlendirilmiştir. Çalgı sınavında adayların almıř oldukları başarı puanlarının ortalaması 62 olup, puanlar 09 ile 100 puan arasında dağılım göstermekte; ses yeteneđi sınavına katılan adayların almıř oldukları başarı puanlarının ise ortalaması 55 olup, puanlar 17 ile 98 puan arasında dağılım göstermektedir. Çalgı ve ses yeteneđi sınavı başarı puanları müziksel işitme sınavı başarı puanı gibi standart puana çevrilerek genel başarı puanına yansıtılmıştır.

3. SONUÇ

Uludağ Üniversitesi Eğitim Fakültesi Güzel Sanatlar Eğitimi Bölümü Müzik Eğitimi Anabilim Dalı, Ülkemizin müzik eğitimcisi yetiřtiren önemli kurumlarından biridir. Atatürkçü düşünceye içtenlikle bađlı, ulusal ve evrensel müzik kültürünün gelişmesine katkıda bulunabilecek, analitik ve eleştirel düşünebilen, iletişim becerileri gelişmiř, yapıcı, yaratıcı, seçkin müzik öğretmeni yetiřtirmeyi amaçlayan Müzik Eğitimi Anabilim Dalı, gelişmeye açık çizgisini gelecekte de sürdürme kararlılıđındadır. Bir yıl içerisinde bitmesi planlanan yeni binasıyla, gittikçe güçlenen ve akademik gelişimini sürdüren kadrosuyla, nitelikli eğitim verme olanaklarının daha da genişleyeceđi düşünülmektedir.

Lisans ve yüksek lisans programlarında 250'ye yakın sayıda öğrencisi, kadrolu ve ücretli 40 öğretim elemanıyla, bilimsel-sanatsal etkinlikleriyle, Ulusal müzik eğitimimize katkı sağlamayı sürdürmektedir.

KAYNAKLAR

ARICI, Hüsnü. *İstatistik Yöntemler Ve Uygulama*, Hacettepe Üniversitesi Yayınları, Ankara, 1972.

DEMİRBATIR, Erol. *U.Ü.E.F. Müzik Eğitimi Bölümü Öğrencilerinin Giriřteki Müziksel Başarılarıyla Birinci Yıl Sonundaki Müziksel Başarılarının Karşılaştırılarak İncelenmesi*, Gazi Üniversitesi Fen Bilimleri Enstitüsü, Yayınlanmamıř Yüksek Lisans Tezi, Ankara, 1994.

GÖĞÜŞ, Gülay. *U.Ü. Eğitim Fakültesi 1994-1995 Öğretim Yılı Müzik Eğitimi Bölümüne Giriř Yetenek Sınavında Uygulanan Test Üzerine Bir İnceleme*, Uludağ Üniversitesi Eğitim Fakültesi Dergisi, Cilt: X, Sayı: 1, Bursa, 1995.

KAPTAN, Saim. *Bilimsel Arařtırma Teknikleri Ve İstatistik Yöntemler*, 4. Baskı, Bilim Yayınları, Ankara.

KARASAR, Niyazi. *Bilimsel Arařtırma Yöntemi*, 2. Baskı, Tař Kitapçılık Ltd.řti.,Ankara, 1984.

TEKİN, Halil. *Eğitimde Ölçme Ve Deđerlendirme*, 6.Baskı, Yargı Yayınları, Ankara, 1991.

Uludağ Üniversitesi Eğitim Fakültesi Giriř Yetenek Sınavı *Kılavuz Kitapçığı*, Bursa, 2003.

Uludağ Üniversitesi internet Sitesi www.uludag.edu.tr